

Analysis of the Public Spaces of Cities via a vitality approach: A Case Study of Ata Coastal Park of Miandoab

Hooshang Sarvar^{*1}, Roya Asghary²

1- Assistant Professor, Geography and Urban Planning, University of Maragheh, Maragheh, Iran

(*Corresponding Author Email: h.sarvar1351@gmail.com)

2- Master Student, Geography and Urban Planning, University of Maragheh, Maragheh, Iran
roya.asghari123@yahoo.com

Abstract

Problem Statement: "The dynamics of a city as a living being" depends on vitality and hilarity. Creating and promoting vitality in an urban space requires that the characteristics of the space meet the needs of citizens as this can increase their continued presence and life qualities.

Purpose: Urban parks as one of the important elements of public spaces play an important role in providing citizens' leisure times. The existence of vitality in these spaces causes attraction of more population and promotes social interactions. Therefore, the purpose of this study was to investigate the vitality situation in Ata Coastal Park in Miandoab.

Method: This research was done from the perspective of purpose in terms of nature and based on a descriptive-analytical method. The required data were collected using a documentary and field method.

Results: Analysis of vitality indices in the coastal park of Miandoab indicated the average status of this park in terms of urban vitality indices. According to the findings of this study, the criteria of perceptual-sensory and social interactions played an important role in the vitality and happiness of the citizens of Miandoab in Ata Park. Such features caused formation of a significant and positive relationship between the visitors' demographic characteristics and the park vitality. However, there was considerable dissatisfaction with the quantity and quality of recreational facilities, as well as the safety of sports facilities and the park space.

Keywords: public parks, vitality, public space, localization, Miandoab.

تحلیل فضاهای عمومی شهرها از منظر رهیافت سرزندگی

نمونه: پارک ساحلی آتای میاندوآب

هوشنگ سرور^{۱*}، رویا اصغری^۲

۱- استادیار، گروه جغرافیا و برنامه‌ریزی شهری، دانشگاه مراغه، مراغه، ایران h.sarvar1351@gmail.com

۲- کارشناسی ارشد جغرافیا و برنامه‌ریزی شهری، دانشگاه مراغه، مراغه، ایران roya.asghari123@yahoo.com

چکیده

طرح مسئله: انگاره مفروض «پویایی شهر به مثابه یک موجود زنده» منوط و ملزم به سرزندگی و نشاط است. خلق و ارتقای سرزندگی در یک فضای شهری مستلزم همسبودن ویژگی‌های فضا در پاسخگویی به نیازهای شهروندان است و این امر می‌تواند افزایش حضور پیوسته و کیفیت زندگی ساکنان را به دنبال داشته باشد.

هدف: پارک‌های شهری به مثابه یکی از عناصر مهم فضاهای عمومی، نقش مهمی در تأمین اوقات فراغت شهروندان دارند. وجود سرزندگی در این فضاها، زمینه جذب بیشتر جمعیت و ارتقای تعاملات اجتماعی را فراهم می‌کند؛ بنابراین هدف این پژوهش، آگاهی از وضعیت سرزندگی در پارک ساحلی آتای میاندوآب است.

روش پژوهش: این پژوهش از منظر هدف، کاربردی و به لحاظ ماهیت، توصیفی تحلیلی است. داده‌های مورد نیاز با استفاده از روش اسنادی و میدانی به دست آمده است.

نتایج و نوآوری پژوهش: تحلیل شاخص‌های سرزندگی در پارک ساحلی میاندوآب بیان‌کننده وضعیت متوسط این پارک در شاخص‌های سرزندگی شهری است. براساس یافته‌های پژوهش، معیارهای ادراکی حسی و تعاملات اجتماعی بیشترین نقش را در سرزندگی و اقبال شهروندان میاندوآب به پارک آتا دارند. این ویژگی‌ها موجب شده اند رابطه معنادار و مثبتی بین ویژگی‌های جمعیت‌شناسی بازدیدکنندگان و سرزندگی پارک شکل بگیرد؛ با وجود این نارضایتی مشهودی از کمیت و کیفیت امکانات تفریحی و ایمنی امکانات ورزشی و فضای پارک وجود دارد.

واژه‌های کلیدی: پارک‌های عمومی، سرزندگی، فضاهای عمومی، مکان‌سازی، میاندوآب.

h.sarvar1351@gmail.com

* نویسنده مسئول



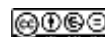
20.1001.1.22287485.1400.11.4.5.4



<http://dx.doi.org/10.22108/sppl.2021.119601.1431>

58-39، 11(4)، برنامه‌ریزی فضایی، سرور، هوشنگ، اصغری، رویا. (۱۴۰۰). تحلیل فضاهای عمومی شهرها از منظر رهیافت سرزندگی نمونه: پارک ساحلی آتای میاندوآب. doi: 10.22108/sppl.2021.119601.1431

2476-3357/ © 2022 The Authors. Published by University of Isfahan



This is an open access article under the CC-BY-NC-ND 4.0 License (<https://creativecommons.org/licenses/by-nc-nd/4.0/>)

مقدمه

در جغرافیا مفهوم فضا به دو صورت مطلق و نسبی به کار می‌رود. برخلاف فضای مطلق که برخوردار از ویژگی‌های ژئومتریکی و بازنمود عینی و متعین است، فضای نسبی حاصل روابط و نسبت‌های تصادفی یا برنامه‌ریزی شده و مشروط به وقوع یا روی دادن واقعیت یا فعالیتی است که معمولاً مردم و ارتباطات و کنش اقتصادی و اجتماعی آنها را تولید می‌کند یا می‌سازد (Kitchin and Maynooth, 2009: 268). بنا بر نظر هاروی^۱ به تعداد عملکردهای انسانی و فرایندهای اجتماعی، فضای نسبی وجود دارد؛ از این رو مفاهیمی نظیر فضای اقتصادی، فضای اجتماعی، فضای طبیعی، فضای آگاهی، فضای تکنولوژیک و... از این دست به شمار می‌آیند (شکویی، ۱۳۷۵: ۲۸۶). هاروی بر این اعتقاد است که فضا نه مطلق، نه نسبی و نه ارتباطی است، بلکه بنا بر شرایط می‌تواند یکی از آنها یا تمام آنها باشد (هاروی، ۱۳۷۶: ۳).

فهم فضای جغرافیایی در ارتباط با مکان تحقق می‌یابد. در ساده‌ترین بیان، فضا به جایی اشاره دارد که با مکان‌ها (به‌عنوان مراکز عمل آگاهانه و ارادی انسان و نیز جایگاه کارکردهای اجتماعی) اشغال شده است؛ به تعبیر دیگر، فضا به آدرس و مکان به زندگی در آن آدرس مربوط می‌شود (Agnew, 2005: 82؛ شکویی، ۱۳۷۵: ۲۷۵). پارک‌های عمومی شهرها نیز از مصادیق فضاهای نسبی به شمار می‌روند که به‌واسطه مکان‌های عمومی و حضور گروه‌ها و قشرهای اجتماعی، هویت و جایگاه خود را در شهر پیدا می‌کنند.

فضای عمومی شهر در کانون تحلیل حاضر قرار دارد. این فضا عرصه و بستری است که داستان زندگی جمعی در آن گشوده می‌شود و فضایی است که همه مردم می‌توانند در آن حضور یابند و فعالیت کنند. به رغم سابقه طولانی ایجاد مکان‌های عمومی، طرح این مفاهیم ریشه در دوره مدرن و به‌طور مشخص قرن هجدهم دارد که جامعه را فضایی برای انعقاد ارتباط بین غریبه‌ها قلمداد می‌کند.

در دهه‌های اخیر مفاهیم قلمرو و فضای عمومی و ارتباط بین آنها، توجه برخی فیلسوفان سیاسی و اجتماعی همچون هانا آرنه^۲ و یورگن هابرماس^۳ را به خود جلب کرده است. از نگاه آنها، فضای عمومی جایی است که در آن ملاقات شهروندان با یکدیگر به‌منظور انجام مباحث باز و آزاد انجام می‌شود و ارتباطات عمومی را فرموله می‌کند (Pachenkov, 2013: 13). در یک رویکرد غالباً فرهنگی نیز افرادی چون ریچارد سنت^۴، اروینگ گافمن^۵ و گلیفرد گریتز^۶، فضا یا مکان عمومی را جایی می‌دانند که پتانسیل معاشرت‌پذیری دارد و امکان مواجهه افراد غریبه را فراهم می‌کند. به‌طور سنتی مکان عمومی را می‌توان معادل محدوده‌ای فیزیکی دانست که ممکن است اشکال گوناگونی از قبیل میادین، خیابان‌های اصلی، تئاترها، کافه‌ها، سالن‌های سخنرانی، مجامع دولتی، کانون‌های تبادل سهام و همه کانون‌هایی را دربرگیرد که غریبه‌ها می‌توانند در آن همدیگر را ملاقات کنند (Sennet, 2010: 260).

1. Harvey

2. Hannah Arendt

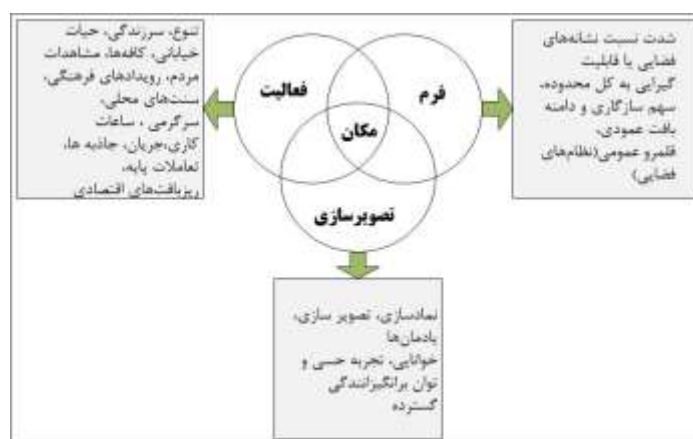
3. Habermas

4. Richard St.

5. Erving Goffman

6. Clifford Geertz

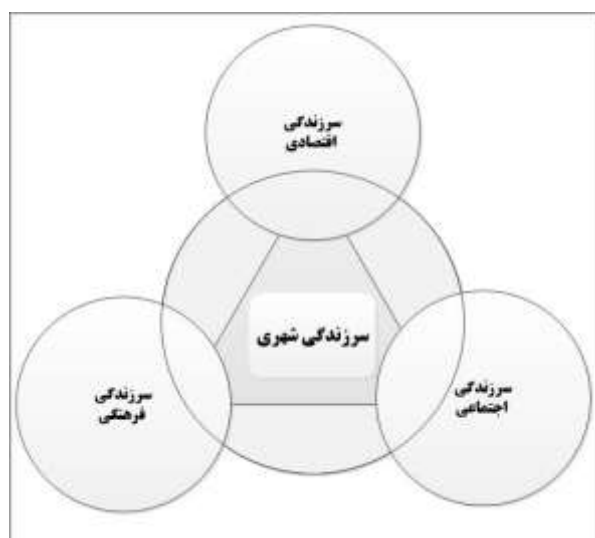
فضاهای شهری را می‌توان به‌طور کلی مشتمل بر مکان‌های خصوصی، نیمه‌خصوصی و مکان‌های عمومی دانست. مکان‌های عمومی را می‌توان به دو دسته مکان‌های سخت و واجد کالبد مشخص (مانند میدان و خیابان) و مکان‌های نرم و فاقد وجوه کالبدی مشخص (مانند پارک و فضاهای باز) دسته‌بندی کرد (قلیچ و عماری، ۱۳۹۲: ۲۳). به‌طور کلی مکان‌های عمومی شهری علاوه بر آنکه بیشترین ارتباط را با شهروندان و محیط زندگی‌شان دارند، نقش بسزایی نیز در «هویت‌بخشی» و «برقراری احساس آرامش» در شهرها ایفا می‌کنند. این دسته از فضاها با دربرگرفتن سه بعد «کالبد»، «عملکرد» و «معنا» در پی افزایش سطح کیفیت زندگی شهری و تشویق شهروندان به برقراری هرچه بیشتر تعاملات اجتماعی در محیط‌های شهری هستند (موندی و همکاران، ۱۳۹۲: ۱۶۰). مهم‌ترین ویژگی مکان‌های عمومی، قابلیت دسترسی آن برای همه افراد از گروه‌های سنی، جنسی، نژادی و قومی و قشرهای گوناگون اجتماعی است. فضاهای عمومی را بخش عمومی، بخش خصوصی و نهادهای محلی می‌توانند مالک باشند و مدیریت کنند (محمودپور، ۱۳۹۳: ۲۶). مدیریت و سرزندگی فضاهای عمومی به‌مثابه یکی از شاخص‌های موفق شهری از دغدغه‌های اصلی دست‌اندرکاران اداره شهر از زمان آگورای یونانی^۱ و فوروم رومی^۲ بوده است؛ اما با وجود این سابقه طولانی تا مدت‌ها از توجه برنامه‌ریزان شهری دور مانده است. در دهه‌های اخیر برنامه‌ریزان و طراحان شهری به فرایند مکان‌سازی اهمیت بیشتری داده‌اند؛ از این رو در طراحی و ساخت مکان‌ها به ارتباطات وجوه سه‌گانه فرم، فعالیت و تصویرسازی اهمیت بیشتری داده‌اند. مکان‌سازی به‌طور مشخص ریشه در دهه ۱۹۶۰ و افکار جین جکوبز^۳ و ویلیام اچ ویت^۴ دارد. آنها بر سرزندگی محله‌ها و پذیرندگی مکان‌های عمومی تأکید داشتند. امروزه در مکان‌سازی بر معیارهایی چون اجتماع‌محوری و اهمیت به پیشران‌های اجتماعی، اولویت چشم‌انداز ذهنی بر فرم، قابلیت سازگاری، قابلیت دربرگیری، پویایی، چندوجهی‌بودن و ترکیب کاربری‌ها، متن ویژه، ماهیت انتقال‌دهندگی، انعطاف‌پذیری، ارتقای همکاری، جامعه‌پذیری و معاشرت‌پذیری تأکید می‌شود (https://www.pps.org/article/what-is-placemaking).



شکل - ۱: جهت‌گیری‌های سیاست‌گذاری ارتقای حس مکان شهری (مکان‌سازی) (Source: Montgomery, 2007: 7)

1. Agora
2. Forum
3. Jane Jacobs
4. William H. Whit

مفهوم سرزندگی فضاهای عمومی در سال‌های اخیر، نظر جغرافی‌دانان، طراحان شهری و پژوهشگران علوم سیاسی و... را به خود جلب کرده است (Jalaladdini, 2012: 3). سرزندگی معادل انگلیسی واژگانی چون *livability* و *liveliness vitality, viability* است (فروتن و همکاران، ۱۳۹۲: ۶۶). مفهوم سرزندگی بر فضایی امن‌تر، مطلوب‌تر و جذاب‌تر دلالت دارد که قابلیت عرضه‌گزینه‌های بیشتری را برای فعالیت‌های اجتماعی و مبادلات فرهنگی ارائه می‌کند (فرازمند و صبحی‌زاده، ۱۳۹۲: ۲). فضای سرزنده نتیجه موفقیت‌آمیز فرایند مکان‌سازی برای مردم است؛ درواقع سرزندگی شهری برآیند سرزندگی اقتصادی، اجتماعی و فرهنگی است.



شکل - ۲: ابعاد سرزندگی شهری (Source: Zhou, 2012: 16)

سرزندگی شهری حاصل تعامل بین شهر و شهروند است؛ زیرا تا زمانی که انسان و تعاملات اجتماعی در فضاهای عمومی نادیده گرفته شود، شهر نقش خود را در تضمین سلامت روابط میان شهروندان به کلی از دست خواهد داد (آرین‌پور و موسایی، ۱۳۹۴: ۴). ارتقای سلامت در تعاملات انسانی در مکان‌های عمومی شهر نیازمند برنامه‌ریزی و تدابیر خردمندانه مدیریت شهری است. با افزایش جمعیت شهرها، وجود فضاهای سرزنده برای فعالیت‌های اجتماعی و پرکردن اوقات فراغت اهمیت و ضرورت بسیاری یافته است (حبیبی و همکاران، ۱۳۹۵: ۳). انگاره مفروض «پویایی شهر به‌مثابه یک موجود زنده» منوط و ملزم به سرزندگی و نشاط است؛ به بیان دیگر، لازمه سرزندگی فضای شهری، حضور مردم و شهروندان در فضاهای عمومی است. در این راستا، باید نقش فضای شهری یا به بیانی فضایی که در آن تعاملات اجتماعی شهروندان شکل گرفته و فرهنگ جامعه در بستر آن ارتقا می‌یابد، پررنگ شود (Cheraghi et al., 2013: 51)؛ این در حالی است که اغلب، فضاهای شهری موجود فاقد جذابیت و کارایی لازم برای ارتقای فعالیت‌ها و تعاملات اجتماعی سالم هستند. متأسفانه شرایط حاکم بر بیشتر شهرهای امروزی به‌نوعی تداعی‌کننده این واقعیت است که برآیند ابعاد و کارکردهای گوناگون شهری کمتر در راستای اهداف متعالی انسانی و سرزندگی اجتماعی هستند. چنانچه فضاهای شهری برخوردار از سرزندگی مناسب باشند و فعالیت‌ها و تفریحات سالم به گونه‌ای در آنها سازمان یابد که مطابق با ارزش‌های جامعه باشد، حضور فعال مردم و پیرو

آن سرزندگی و زیست‌پذیری افزایش می‌یابد. از این منظر سرزندگی راهبردی برای تجدید حیات و ارتقای کیفیت محیط شهری محسوب می‌شود (Zang zarin et al., 2015: 661). از سویی یادگیری و ارتقای حیات فردی در سپهر اجتماعی امکان‌پذیر می‌شود و از دیگر سو، سرزندگی فضاهای عمومی شهر در گرو حضور فعال و پرشور افراد و آحاد مردم است (جیکوبز، ۱۳۸۶: ۱۶۰)؛ بنابراین می‌توان گفت تعاملات سازنده فرد، جامعه و فضاهای عمومی شهری از ارکان خلق تجربه‌های ناب و دوست‌داشتنی و عاملی برای مهار مخاطرات ناشی از خالی شدن فضا از مردم و رهایی از شرایط خشک و انعطاف‌ناپذیر، بی‌هویت، ناخوانا، فاقد روح و معنا در فضاهای عمومی است (Abdul rahman et al., 2015: 624).

جدول - ۱: صاحب‌نظران مرتبط با بحث سرزندگی

نام	سال	رئوس معیارها	نظریات
لینچ ^۱	۱۹۹۷	زیست‌محیطی	سلامتی محیط‌زیست را پایه و اساس و عامل ایجاد سرزندگی در شهر می‌داند
جیکوبز ^۲	۱۹۶۱	سرزندگی شهرهای بزرگ آمریکایی	پویایی و احساس زنده‌بودن شهر در گرو مراکز شهری پیچیده، متراکم و پرازدحام به همراه حضور و جنب و جوش
کریر ^۳	۱۹۷۵	فضای شهری	توجه به عناصر و جنبه‌های کالبدی شهر
مونت گوموری ^۴	۱۹۹۸	ساخت شهر، سرزندگی و طراحی شهری	تعداد افرادی که در ساعات مختلف شبانه‌روز در خیابان حضور دارند، فعالیت‌ها و رخداد‌های فرهنگی و جشن‌ها در طول سال موجب به‌وجودآمدن محیطی سرزنده و بانشاط و پرجنب‌وجوش می‌شود
راپاپورت ^۵	۱۹۷۷	جنبه‌های انسانی فرم شهری	موقعیت غیرانفعالی انسان درمقابل محیط (کاهش متقابل انسان و محیط) و قابلیت حرکت در محیط
رومی ^۶	۱۹۸۲	معماری و شهر	توجه به عناصر و جنبه‌های کالبدی عرصه عمومی شهر

منبع: دیوسالار و عالی‌شان، ۱۳۹۶: ۱۳۶ و نگارندگان

سابقه توجه اندیشمندان و پژوهشگران به موضوع سرزندگی به دهه‌های واپسین قرن بیستم برمی‌گردد. جین جیکوبز و کوین لینچ^۷ از مشهورترین افرادی هستند که به‌طور خاص موضوع سرزندگی را بررسی کرده‌اند. به اعتقاد جیکوبز، گوناگونی اجتماعی سرزندگی را به دنبال خواهد داشت. لینچ نیز در کتاب «نظریه شکل شهر»، سرزندگی را در مقیاس کلان بررسی کرده و در طبقه‌بندی خود عمدتاً معیارهای بیولوژیکی و اکولوژیکی را مدنظر قرار داده و عواملی نظیر مسائل اجتماعی فرهنگی را نادیده گرفته است (لینچ، ۱۳۷۶: ۱۵۵؛ جیکوبز، ۱۳۸۶: ۱۶۰).

¹ Lynch

² Jacobs

³ Carrier

⁴ Montgomery

⁵ Rapaport

⁶ Romy

⁷ Jane Jacobs and Lynch

زنگ و همکاران^۱ (۲۰۱۸) نقش الگوی توسعه شهری را در سرزندگی و نشاط فضاهای عمومی در شهر شیکاگو در ایالات متحده و یوهان در چین با استفاده از کلان داده‌ها^۲ مقایسه کرده و به این نتیجه رسیده‌اند که شهر شیکاگو نسبت به یوهان از نشاط و سرزندگی بیشتری برخوردار است.

کینگسون و همکاران^۳ (۲۰۱۸) رابطه بین الگوهای مختلف رشد شهری را در شهرهای چینی تجزیه و تحلیل کرده‌اند. نتایج پژوهش نشان می‌دهد اشکال مختلف رشد، تأثیرات متفاوتی بر سرزندگی شهری دارد.

ویچ و همکاران^۴ (۲۰۱۲) نیز ویژگی‌های کارکردی پارک‌های کوچک را در شهرهای جاکارتا و یوکوهاما به‌عنوان دو شهر آسیایی بررسی تطبیقی کرده و به این نتیجه رسیده‌اند که کارکردهای اجتماعی، مهم‌ترین عامل سرزندگی پارک‌ها در این شهرهاست.

همچنین سونگ و لی^۵ (۲۰۱۵) فعالیت پیاده‌روی و محیط اقامتی را با استفاده از نظریه سرزندگی شهری جیکوب بررسی کردند. نتایج این مطالعه نشان داد فعالیت پیاده‌روی با شش شرط جیکوبز شامل استفاده ترکیبی از زمین، تراکم، اندازه بلوک، سن ساختمان، در دسترس بودن و فضاهای خالی محدود رابطه دارد.

مارکت و میرال-گواش^۶ (۲۰۱۵) سرزندگی و فعالیت فیزیکی سالمندان بارسلونا را در رابطه با نقش محیط قابل پیاده روی بررسی کردند. نتایج حاکی از آن بود که محیط آثار متفاوتی با توجه به جنس دارد، چنانچه مردان مسن نسبت به زنان مسن برای سرزندگی شهری مستعدتر بودند.

در حوزه پژوهش‌های داخلی نیز، کوروش گلکار (۱۳۸۶) سرزندگی شهری را یکی از مؤلفه‌های سازنده کیفیت طراحی شهری تعریف می‌کند. پژوهش وی با رویکرد غالب کالبدی انجام شده و به بعد ادراک مخاطب و حس دریافتی از فضا توجهی نشده و در نهایت ازدحام و شلوغی فضاهای عمومی را معادل سرزندگی شهری تلقی کرده است.

برزگر و همکاران (۱۳۹۲) نیز مطالعه‌ای را با عنوان «ارتقای سرزندگی محله‌های شهری با رویکرد پایداری شهری؛ نمونه موردی: شهرک گلستان، منطقه ۲۲ تهران» انجام دادند. براساس نتایج این پژوهش، میزان پایداری و سرزندگی محدوده مطالعاتی متوسط ارزیابی شده است.

شالی و بهبودیان باجگیران (۱۳۸۹) نقش منظر ذهنی را در ارتقای سرزندگی فضاهای عمومی شهر جدید گلپه‌هار نسبت به منظر عینی مؤثرتر می‌دانند. نتایج پژوهش آنها نشان می‌دهد تنوع کالبدی مناسب در منظر شهری، شرط لازم برای سرزندگی شهری است؛ زیرا بستر فضایی مناسبی را برای حضور افراد مهیا می‌کند؛ اما آنچه موجب پایداری سرزندگی می‌شود، تداوم حضور و فعالیت‌های انسان در فضای شهری است.

در جمع‌بندی ادبیات پژوهش می‌توان گفت که پژوهش‌های کمی در حوزه سرزندگی شهری انجام شده است و پژوهش حاضر از این نظر که درباره مهم‌ترین پارک عمومی یک شهر رو به رشد کشور یعنی میاندوآب انجام

^۱. Zenga et al.

^۲. Big Data

^۳. Qingsong et al.

^۴. Veitch et al.

^۵. Sung and lee

^۶. Marquet and Miralles-Guasch

می‌شود، به نوعی از اهمیت زیادی برخوردار است و توانسته با بهره‌گیری از تجارب گذشته این موضوع را به خوبی پردازش کند.

پارک‌های شهری به منزله عمومی‌ترین فضاهای باز شهری، یکی از مهم‌ترین کاربری‌های موجود در شهرها هستند که وجود سرزندگی در آنها، بستری مناسب را برای ایفای نقش‌های گوناگون اکولوژیکی، اقتصادی و اجتماعی این فضاها فراهم می‌کند و از طریق ایجاد تنوع در کارکردها و عملکردهای یک پارک می‌توان فضایی مطابق با انتظارات شهروندان ایجاد کرد؛ زیرا مطلوبیت فضا از نظر استفاده‌کنندگان ارتباط مستقیمی با برآورده شدن توقعات آنها دارد (غریب‌پور، ۱۳۹۲: ۵۹).

مقاله حاضر حاصل پژوهش در زمینه سرزندگی در پارک ساحلی آتا در میاندوآب است. میاندوآب از جمله شهرهای میانی و رو به رشد کشور است که جمعیت آن براساس نتایج سرشماری نفوس و مسکن سال ۱۳۹۵ برابر با ۱۳۴۴۲۵ نفر بوده است. مهم‌ترین فضای عمومی شهری میاندوآب، پارک ساحلی زرینه‌رود است. این پارک به وسعت ۶/۲ هکتار در کناره غربی رودخانه زرینه‌رود و در راستای شمالی جنوبی گسترش یافته است. با عنایت به اینکه این پارک جایگاه مهمی در نظام فراغتی درون شهری میاندوآب دارد، مقاله حاضر موضوع سرزندگی در این فضای عمومی را مدنظر قرار داده است. نظر به اینکه گروه‌های جمعیتی گوناگون میاندوآب، اوقات فراغت خود را در این فضای عمومی می‌گذرانند، از این رو دیدگاه و رضایتمندی افراد با توجه به ساختار سنی، جنسی، وضعیت تأهل و سطح تحصیلات آنها درباره شرایط اجتماعی، کالبدی و زیست‌محیطی سنجیده شد؛ بنابراین می‌توان گفت که پژوهش حاضر به دنبال پاسخ به این پرسش است که چه رابطه‌ای بین سرزندگی و ویژگی‌های جمعیتی در پارک ساحلی شهر میاندوآب وجود دارد.

روش و محدوده پژوهش

مقاله حاضر براساس اصول دانش پژوهش از منظر هدف، کاربردی و به لحاظ ماهیت، توصیفی تحلیلی است. گردآوری داده‌های پژوهش مبتنی بر روش‌های اسنادی و میدانی (با استفاده از پرسش‌نامه) بوده است. در تحلیل یافته‌های میدانی نیز از نرم‌افزارهای SPSS و Excel و همچنین نرم‌افزار EXPERT CHOISE بهره گرفته شد. تعداد نمونه‌ها براساس معادله کوکران، ۳۸۴ نفر در نظر گرفته شده و توزیع پرسش‌نامه‌ها به صورت تصادفی بوده است. همچنین به منظور تحلیل دیدگاه خبرگان، ۲۰ نفر از کارشناسان به صورت هدفمند انتخاب شده‌اند. گویه‌های پرسش‌نامه در قالب طیف لیکرت تدوین شده‌اند؛ این طیف پنج گزینه پاسخگویی را در اختیار پرسش‌شونده قرار می‌دهد تا گرایش خود درباره گویه مورد پرسش را مشخص کند. این طیف از دامنه گرایش کاملاً موافق تا کاملاً مخالف تغییر می‌یابد (حافظ‌نیا، ۱۳۸۹: ۱۷۸). در پژوهش حاضر به گزینه کاملاً موافق عدد ۵ و به گزینه کاملاً مخالف عدد ۱ و همچنین به حد متوسط این طیف نیز عدد ۳ داده شده است؛ بنابراین چنانچه میانگین گویه‌ای از عدد ۳ بیشتر باشد، نشان‌دهنده تمایل پاسخگو به گزینه‌های موافق و کاملاً موافق و در صورتی که میانگین کمتر از عدد ۳ باشد، منظور پاسخگو گزینه مخالف و کاملاً مخالف است.

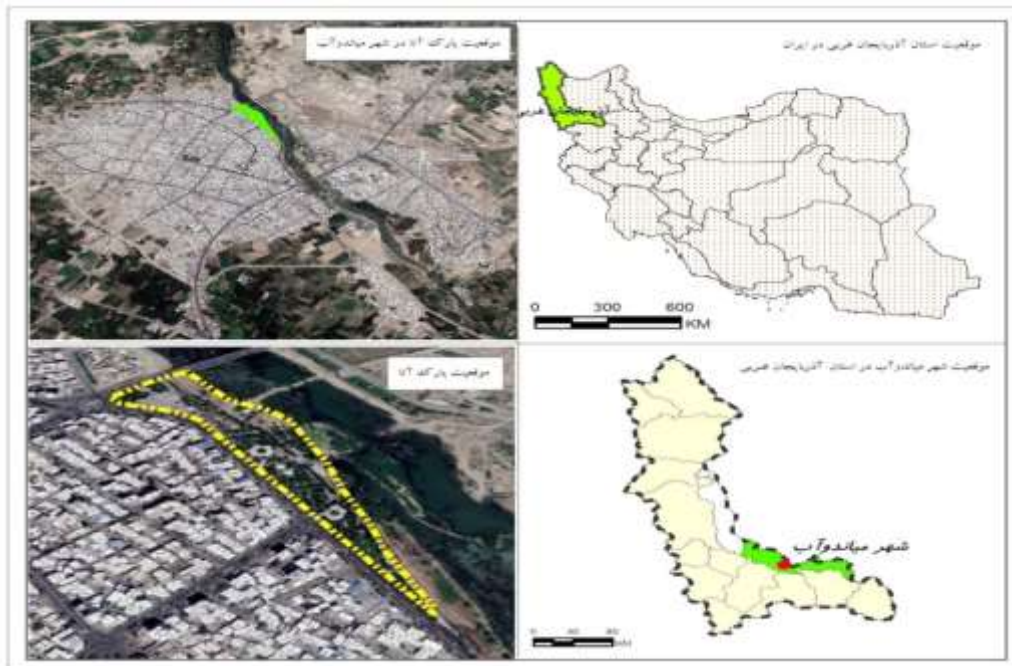
جدول - ۲: معیارها و گویه‌ها

معیار	گویه	معیار	گویه
امنیت و ایمنی	ایمنی زمین بازی کودکان ایمنی فضاهای ورزشی هشدارهای ایمنی لازم مانند تذکر آب آشامیدنی، آرامش روانی	ادراکی - حسی	جذابیت فضاهای پارک، تمایل به حضور دوباره، برآورد نشاط و شادی و آرامش به‌واسطه فضاهای سبز و آبنا
تعاملات اجتماعی	جذب گروه‌های مختلف اجتماعی به دلیل تنوع برنامه‌ها و فعالیت‌های ارائه‌شده برای تمام سنین مناسب‌بودن فضا برای تعامل و گفت‌وگو معرفی پارک به دوستان و آشنایان پس از مراجعه به پارک، احساس لذت و شادابی از حضور در پارک وجود فضاهای گردهمایی و تعامل اجتماعی جوانان، برگزاری مراسم و گردهمایی‌ها و نمایشگاه‌های فعلی مایل‌بودن به آشنایی با افراد، برقراری ارتباط و صحبت‌کردن با آنها	امکانات تفریحی	فضاهای طراحی‌شده برای گذران اوقات فراغت در پارک به‌صورت فردی و خانوادگی، مناسب‌بودن اماکن و فضاهای موجود مثل آمفی‌تئاتر برای انجام فعالیت‌های اجتماعی و جمعی (مانند برگزاری جشن‌ها و...) تعداد فضاهای ورزشی پارک مثل قایق‌سواری و دوچرخه‌سواری کیفیت فضاهای ورزشی در پارک (مثل زمین بسکتبال، والیبال، فوتسال)

منبع: نگارندگان با استخراج از متون تخصصی

میزان پایایی پرسش‌نامه پژوهش، براساس ضریب آلفای کرونباخ $0/804$ است که پایایی مطلوب پرسش‌های پرسش‌نامه و همبستگی درونی پرسش‌ها برای سنجش متغیرهای پژوهش را نشان می‌دهد. برای تحلیل یافته‌ها از آزمون پارامتریک T-test تک‌نمونه‌ای و AHP استفاده شده است. آزمون T-test، فاصله میانگین جامعه با نقطه مدنظر (میانگین جامعه) را اندازه‌گیری می‌کند. از این آزمون می‌توان برای مقایسه میانگین یک نمونه یا یک عدد ثابت یا ادعا نیز استفاده کرد (دلاور و زهراکار، ۱۳۹۱: ۲۱۷). همچنین برای اولویت‌بندی معیارهای سرزندگی در پارک ساحلی میاندوآب از روش تحلیل سلسله‌مراتبی AHP استفاده شده است.

شهر میاندوآب در موقعیت $36^{\circ} 3'$ تا $46^{\circ} 8'$ طول جغرافیایی و $36^{\circ} 57'$ تا $36^{\circ} 59'$ عرض جغرافیایی و در جنوب شرقی استان آذربایجان غربی قرار دارد. ارتفاع متوسط آن 1300 متر از سطح دریاهای آزاد است. وسعت محدوده قانونی میاندوآب 3545 هکتار و جمعیت آن براساس نتایج سرشماری سال 1395 برابر با 134425 نفر بوده که از این تعداد 68679 نفر مرد و 65746 نفر زن بوده‌اند. شهر میاندوآب بر بستر جلگه میاندوآب واقع شده و به دلیل قرارگیری بین دو رود زرينه‌رود و سيمينه‌رود (به ترکی به ترتیب جیغاتو و تاتائو)، میاندوآب نامیده شده است. پارک ساحلی آتا با مساحت تقریبی $6/2$ هکتار در لبه غربی زرينه‌رود واقع شده است (شکل ۳). فضاهای طراحی‌شده برای گذران اوقات فراغت در پارک ساحلی آتا (به‌صورت فردی و خانوادگی)، مناسب‌بودن اماکن و فضاهای موجود مثل آمفی‌تئاتر برای انجام فعالیت‌های اجتماعی و جمعی (مثل برگزاری جشن‌ها و...)، تعداد فضاهای ورزشی پارک (مثل زمین بسکتبال، والیبال، فوتسال) و کیفیت فضاهای ورزشی در پارک (مثل زمین بسکتبال، والیبال، فوتسال) موجب شده است این پارک جایگاه خاصی در نظام گذران اوقات فراغت شهر میاندوآب و سکونتگاه‌های روستایی مجاور پیدا کند؛ از این منظر پرازدحام‌ترین پارک عمومی میاندوآب محسوب می‌شود و به‌ویژه مورد اقبال خانواده‌های میاندوآبی است.



شکل - ۳: موقعیت محدوده پژوهش

تحلیل یافته‌های پژوهش

همان‌طور که گفته شد، انجام این پژوهش مبتنی بر سنجش دیدگاه شهروندان براساس نمونه‌گیری بوده است. در این راستا ۳۸۴ پرسش‌نامه در بین بازدیدکنندگان از پارک ساحلی آتا توزیع شد. ترکیب پرسش‌شوندگان شامل ۲۶۱ نفر مرد و ۱۲۳ نفر زن بوده است. از میان شرکت‌کنندگان، ۲۵۰ نفر مجرد و ۱۳۴ نفر متأهل بوده‌اند. به بیانی ۶۵٫۱ درصد استفاده‌کنندگان از پارک ساحلی میاندوآب را افراد مجرد تشکیل می‌دهند و ۳۴٫۹ درصد استفاده‌کنندگان نیز افراد متأهل هستند. همچنین از نظر سنی، شرکت‌کنندگان در پژوهش به چهار گروه سنی ۱۵-۲۹، ۳۰-۴۴، ۴۵-۵۹ و ۶۰ و بالاتر از آن تقسیم‌بندی شدند که از این تعداد ۲۷۱ نفر در گروه سنی ۱۵-۲۹، ۸۷ نفر از افراد در سنین بین ۳۰-۴۴، ۸ نفر در سنین بین ۴۵-۵۹ و ۲۸ نفر در سنین بالای ۶۰ سال مورد پرسش قرار گرفتند. از نظر سطح تحصیلات نیز، ۳۶ نفر از شرکت‌کنندگان در پژوهش افراد بی‌سواد و دارای دیپلم، ۱۰۲ نفر دیپلم و فوق دیپلم، ۱۸۲ نفر لیسانس و ۶۴ نفر فوق لیسانس و بالاتر بوده‌اند. در ادامه نتایج به‌دست‌آمده از تحلیل پرسش‌نامه‌های پیش‌گفته ارائه می‌شود.

تحلیل یافته‌ها در معیار امکانات تفریحی

تحلیل گویه‌های فضاهای طراحی‌شده پارک ساحلی آتا در ارتباط با معیار امکانات تفریحی براساس گذران اوقات فراغت به صورت فردی و خانوادگی، تناسب امکانات پارک برای مراسم جمعی (آمفی تئاتر و جایگاه جشن‌ها و مراسم عمومی) و بررسی کمیت و کیفیت فضاهای ورزشی تحقق یافته است. بررسی رضایت پرسش‌شوندگان از

امکانات تفریحی پارک آتا گویای آن است که ۲۲۸ نفر (۵۹ درصد) از بازدیدکنندگان پارک را برای گذران اوقات فراغت مطلوب می‌دانند، ۵۷ نفر (۱۵ درصد) در حد متوسط از پارک رضایت دارند و ۹۹ نفر (۲۶ درصد) از امکانات تفریحی پارک برای گذران اوقات فراغت فردی و خانوادگی رضایت ندارند.

بررسی پاسخ‌ها در گویه تناسب امکانات پارک برای مراسم جمعی (آمفی تئاتر و جایگاه جشن‌ها و مراسم عمومی) بیانگر آن است که ۵۲ نفر (۱۴ درصد) از پرسش‌شوندگان رضایت داشته‌اند و ۷۵ نفر (۲۰ درصد) این امکانات را در سطح متوسط ارزیابی کرده‌اند. ۲۵۷ نفر (۶۷ درصد) نیز ناراضی خود را از تناسب امکانات پارک آتا برای برگزاری مراسم جمعی اعلام کرده‌اند.

در زمینه کمیت مکان‌های ورزشی نیز اکثراً (۳۰۹ نفر معادل ۸۰ درصد) اعلام رضایت کرده‌اند. همچنین ۷۵ نفر (۲۰ درصد) نیز رضایتی در حد متوسط از کمیت مکان‌های ورزشی داشته‌اند. البته میزان رضایت از کیفیت مکان‌های ورزشی پارک ساحلی آتا به این خوبی نیست. چنانچه فقط ۴۲ نفر (۱۱ درصد) از کیفیت مکان‌های ورزشی پارک اعلام رضایت کرده‌اند. ۷۵ نفر (۲۰ درصد) کیفیت مکان‌ها و امکانات ورزشی پارک را در حد متوسط ارزیابی کرده‌اند و ۲۶۷ نفر (۷۰ درصد) نیز ناراضی خود را از کیفیت مکان‌ها و امکانات ورزشی پارک ابراز داشته‌اند (جدول ۳). نتیجه آزمون T-test نیز بیانگر آن است که از چهار گویه مرتبط با معیار امکانات تفریحی، دو شاخص اختلاف میانگین مثبت و دو شاخص هم اختلاف میانگین منفی دارند؛ بر این اساس اگرچه فضای پارک به لحاظ کمی در جلب رضایتمندی عملکرد مثبتی داشته، اما کیفیت مکان‌ها و امکانات تفریحی پارک در حد مطلوبی نبوده و نتوانسته است رضایت بازدیدکنندگان را جلب کند (جدول ۴).

جدول-۳: بررسی گویه‌های معیار امکانات تفریحی

انحراف معیار	مد	میانه	میانگین	خیلی زیاد	زیاد	متوسط	کم	خیلی کم	گویه
۱,۵۹	۵	۴	۳,۵۲	۱۶۰	۶۸	۵۷	۱۰	۸۹	فراوانی
				۴۱,۷	۱۷,۷	۱۴,۸	۲,۶	۲۳,۲	درصد
۱,۰۶	۱	۲	۲,۰۷	۰	۵۲	۷۵	۱۰۶	۱۵۱	فراوانی
				۰	۱۳,۵	۱۹,۵	۲۷,۶	۳۹,۳	درصد
۰,۷۴	۱	۲	۲,۰۷	۲۵۲	۷۵	۵۷	۰	۰	فراوانی
				۶۵,۶	۱۹,۵	۱۴,۸	۰	۰	درصد
۱,۱۱	۱	۲	۲,۰۲	۱۴	۲۸	۷۵	۱۰۱	۱۶۶	فراوانی
				۳,۶	۷,۳	۱۹,۵	۲۶,۳	۴۳,۲	درصد

منبع: یافته‌های پژوهش

جدول- ۴: نتیجه آزمون T-test برای بررسی گویه‌های معیار امکانات تفریحی

ردیف	تعداد	میانگین	مدرجه آزادی	تفاوت معیار	معیار	T	sig	تفاوت معیار	
								پایین‌ترین	بالاترین
۱	۳۸۴	۳.۵۲	۳۸۳	۱.۵۹۱	۰.۸۱	۶.۴۱۴	.۰۰۰	۰.۳۶	۰.۵۲۱
۲	۳۸۴	۲.۰۷	۳۸۳	۱.۰۶۲	۰.۵۴	-۱۷.۱۰۷	.۰۰۰	-۱.۰۳	-۰.۹۲۷
۳	۳۸۴	۴.۵۱	۳۸۳	۰.۷۴۰	۰.۳۸	۳۹.۹۰۵	.۰۰۰	۱.۴۳	۱.۵۰۸
۴	۳۸۴	۲.۰۲	۳۸۳	۱.۱۱۸	۰.۵۷	-۱۷.۲۰۵	.۰۰۰	-۱.۰۹	-۰.۹۸۲

منبع: یافته‌های پژوهش

تحلیل یافته‌ها در معیار ایمنی و امنیت

ایمنی و امنیت از جمله نیازهای اساسی و پیش‌نیاز ورود به سطوح بالاتر سلسله‌مراتب نیازها از جمله سرزندگی شهری است. در معیار ایمنی و امنیت پرسش‌شوندگان چهار گویه را ارزیابی کرده‌اند. از ایمنی زمین بازی کودکان ۱۶۶ نفر (۴۲ درصد) ابراز رضایت کرده‌اند، ۱۱۹ نفر (۳۱ درصد) رضایتی در حد متوسط داشته‌اند و ۹۹ نفر (۲۶ درصد) نیز از ایمنی زمین بازی کودکان ناراضی بوده‌اند. در زمینه ایمنی فضاها و امکانات ورزشی بزرگسالان نیز، ۲۴۸ نفر (۶۵ درصد) اعلام رضایت کرده‌اند، ۷۶ نفر (۲۰ درصد) رضایتی در حد متوسط داشته‌اند و ۶۰ نفر (۱۶ درصد) نیز ناراضی بوده‌اند. همچنین در زمینه اعلان‌ها و هشدارهای لازم برای رعایت ایمنی به‌ویژه درباره مصرف آب شرب مناسب، ۱۳۶ نفر (۳۵ درصد) از کفایت این هشدارها راضی بوده‌اند، ۶۴ نفر (۱۷ درصد) کفایت هشدارها را در حد متوسط ارزیابی کرده‌اند و ۱۸۴ نفر (۴۸ درصد) نیز اعلان‌ها و هشدارها را برای ارتقای ایمنی ناکافی دانسته‌اند که رقم زیادی است. در زمینه احساس آرامش و امنیت نیز ۳۰۳ نفر (۷۹ درصد) رضایت خود را ابراز داشته‌اند، ۶۱ نفر این گویه را در حد متوسط ارزیابی کرده‌اند و فقط ۲۰ نفر (۵ درصد) از تحقق این شاخص ناراضی بوده‌اند. پاسخ‌های مثبت پرسش‌شوندگان به این گویه می‌تواند توجه‌گر تمایل مردم میاندوآب به حضور در پارک ساحلی آتا باشد (جدول ۵).

بررسی گویه‌های معیار ایمنی و امنیت که با استفاده از آزمون T-test انجام شده است، فقط در کفایت اعلان‌ها و هشدارها برای رعایت نکات ایمنی، تفاضل میانگین، منفی بوده است. در جمع‌بندی این بحث می‌توان گفت که پارک ساحلی آتا در تأمین یکی از عناصر اساسی سرزندگی یعنی ایمنی و امنیت موفق بوده است (جدول ۶).

جدول- ۵: بررسی گویه‌های معیار ایمنی و احساس امنیت

گویه	خیلی کم	کم	متوسط	زیاد	خیلی زیاد	میانگین	میانه	مد	انحراف معیار
ایمنی زمین بازی و بازی‌گاه کودکان	فرآوانی	۶۵	۳۴	۱۱۹	۹۰	۷۶	۳,۲	۳	۱,۳۲
	درصد	۱۶,۹	۸,۹	۳۱,۰	۲۳,۴	۱۹,۸			
ایمنی فضاهای ورزشی بزرگسالان	فرآوانی	۳۹	۲۱	۷۶	۷۶	۱۷۲	۳,۸۴	۴	۱,۳۲
	درصد	۱۰,۲	۵,۵	۱۹,۸	۱۹,۸	۴۴,۸			
کفایت اعلان‌ها و هشدارها برای رعایت نکات ایمنی	فرآوانی	۱۱۷	۶۷	۶۴	۲۷	۱۰۹	۲,۸۵	۳	۱,۶۰
	درصد	۳۰,۵	۱۷,۴	۱۶,۷	۷,۰	۲۷,۴			
احساس آرامش و امنیت در محیط پارک	فرآوانی	۱۸	۲	۶۱	۹۲	۲۱۱	۴,۲۴	۵	۱,۰۴
	درصد	۴,۷	۰,۵	۱۵,۹	۲۴,۰	۵۴,۹			

منبع: یافته‌های پژوهش

جدول- ۶: نتیجه آزمون T-test برای بررسی وضعیت گویه‌های شاخص امنیت

گویه	نمونه	میانگین	انحراف معیار	T	sig	%۹۵ اطمینان	
						پایین‌ترین	بالا‌ترین
ایمنی زمین بازی کودکان	۳۸۴	۳,۲۰	۳۸۳	۱,۳۲۵	۰,۰۶۸	۳,۰۰۵	۰,۰۰۰
ایمنی فضاهای ورزشی	۳۸۴	۳,۸۴	۳۸۳	۱,۳۲۵	۰,۰۶۸	۱۲,۳۶۱	۰,۰۳۶
هشدارهای ایمنی لازم مانند... تذکر آب غیر آشامیدنی و	۳۸۴	۲,۸۵	۳۸۳	۱,۶۰۸	۰,۰۸۲	-۱,۷۷۸	۰,۰۰۰
آرامش روانی و احساس امنیت در محیط پارک	۳۸۴	۴,۲۴	۳۸۳	۱,۰۴۷	۰,۰۵۳	۲۳,۱۹۷	۰,۰۰۰

منبع: یافته‌های پژوهش

تحلیل یافته‌ها در معیار ادراکی حسی

جذابیت فضاهای پارک، احساس رضایت از نشاط و آرامش به واسطه فضای آبی و سبز پارک، حس تعلق و یادآوردن خاطره خوب در پارک که تمایل به حضور دوباره و بازدید از فضاهای عمومی به ویژه پارک‌ها را در پی دارد، همگی با دریافت‌های ادراکی حسی از تجربه حضور در یک مکان عمومی به دست می‌آید.

بررسی پاسخ‌های مربوط به گویه جذابیت فضای پارک ساحلی آتا بیانگر جذابیت زیاد و خیلی زیاد برای ۳۰۵ نفر (۷۹ درصد) از پرسش‌شوندگان است، ۳۷ نفر (۱۰ درصد) جذابیت پارک را در حد متوسط دانسته‌اند و ۴۲ نفر (۱۱ درصد) جذابیت کم و خیلی کمی برای پارک آتا قائل شده‌اند.

در گویه‌های احساس نشاط و آرامش از حضور در پارک آتا و حس تعلق و یادآوری خاطره خوب حضور در پارک نیز، ۳۲۳ نفر (۸۴ درصد) احساس خود را در حد زیاد و خیلی زیاد ارزیابی کرده‌اند. همچنین ۵۹ نفر (۱۵ درصد) احساس خود را از میزان نشاط و تعلق خود به پارک آتا در حد متوسط ارزیابی کرده‌اند و فقط یک درصد احساس نارضایتی کرده‌اند. همه اینها در شرایط حضور دوباره خود را نشان می‌دهند؛ چنانچه ۲۹۹ نفر (۷۸ درصد) تمایل خود را به حضور در پارک آتا در حد زیاد و خیلی زیاد دانسته‌اند، ۳۷ نفر (۱۰ درصد) نیز تمایل حضور دوباره در پارک را در حد متوسط ارزیابی کرده‌اند و ۴۸ نفر (۱۳ درصد) از پرسش‌شوندگان هم گفته‌اند که تمایلی به حضور دوباره در پارک ندارند (جدول ۷). نتایج آزمون T-test نیز بیانگر تفاضل مثبت میانگین تمام گویه‌هاست که البته مقدار تفاضل میانگین تمایل به حضور دوباره در پارک کمتر است (جدول ۸).

جدول ۷- بررسی گویه‌های معیار ادراکی حسی

گویه	خیلی کم	کم	متوسط	زیاد	خیلی زیاد	میانگین	میانه	مد	انحراف معیار
جذابیت فضاهای پارک	۳۶	۶	۳۷	۶۶	۲۳۹	۴,۲۱	۵	۵	۱,۲۵
	۹,۴	۱,۶	۹,۶	۱۷,۲	۶۲,۲				
احساس نشاط و آرامش در فضای سبز و آب‌نمای پارک	۲	۰	۵۹	۸۲	۲۴۱	۴,۴۶	۵	۵	۰,۷۸
	۰,۵	۰	۱۵,۴	۲۱,۴	۶۲,۸				
حس تعلق و یادآوری خاطره خوب در پارک	۲	۰	۵۹	۹۱	۲۳۲	۴,۴۳	۵	۵	۰,۷۸
	۰,۵	۰	۱۵,۴	۲۳,۷	۶۰,۴				
تمایل به حضور دوباره	۴۳	۵	۳۷	۸۱	۲۱۸	۴,۱۱	۵	۵	۱,۳۱
	۱۱,۲	۱,۳	۹,۶	۲۱,۱	۵۶,۸				

منبع: یافته‌های پژوهش

جدول ۸- نتیجه آزمون T-test برای بررسی وضعیت گویه‌های شاخص ادراکی حسی

گویه	تعداد	میانگین	نمره آزادی	معیار انحراف استاندارد	میانگین انحراف استاندارد	T	Sig	۹۵٪ اطمینان	
								پایین‌ترین	بالا‌ترین
جذابیت فضاهای پارک	۳۸۴	۴,۲۱	۳۸۳	۱,۲۱۴	۰,۶۴	۱۸,۸۹۸	.۰۰۰	۱,۲۱۴	۱,۰۹
برآورد نشاط و شادی و آرامش به واسطه فضاهای سبز و آب‌نما	۳۸۴	۴,۴۶	۳۸۳	۱,۴۵۸	۰,۴۰	۳۶,۳۰۳	.۰۰۰	۱,۴۵۸	۱,۳۸
حس تعلق و یادآوری خاطره	۳۸۴	۴,۴۳	۳۸۳	۱,۴۳۵	۰,۴۰	۳۵,۷۹۲	.۰۰۰	۱,۴۳۵	۱,۳۶
تمایل به حضور دوباره	۳۸۴	۴,۱۱	۳۸۳	۱,۱۰۹	۰,۶۷	۱۶,۵۹۳	.۰۰۰	۱,۱۰۹	.۹۸

منبع: یافته‌های پژوهش

تحلیل یافته‌ها در معیار تعاملات اجتماعی

بسترسازی برای شکل‌گیری تعاملات اجتماعی و معاشرت‌پذیرکردن مکان‌های عمومی، یکی از معیارهای مهم سرزندگی محسوب می‌شود. در این معیار مهم، پرسش‌شوندگان ۹ گویه را ارزیابی کرده‌اند.

ارزیابی پاسخ‌ها در زمینه جذب گروه‌های مختلف اجتماعی به دلیل تنوع برنامه‌ها و فعالیت‌های پارک آتا بیانگر آن است که ۲۳۳ نفر (۶۱ درصد) افراد این شاخص را در حد متوسط دانسته‌اند. ۹۸ نفر (۲۶ درصد) نقش تنوع امکانات و فعالیت‌ها را زیاد و خیلی زیاد ارزیابی کرده‌اند و ۱۴ درصد نیز نقش این شاخص را در حد کم و خیلی کم دانسته‌اند.

۷۴ درصد پرسش‌شوندگان تناسب فضا و فعالیت‌های موجود در پارک را در حد زیاد و خیلی زیاد ارزیابی کرده‌اند.

در شاخص تناسب فضای پارک برای تشویق تعامل و گفت‌وگو، ۷۱ درصد از پرسش‌شوندگان بر نقش زیاد و خیلی زیاد این شاخص تأکید کرده‌اند.

در گویه تشویق دوستان و آشنایان به بازدید از پارک آتا، ۳۱۱ نفر (۸۱ درصد) بر این موضوع تأکید زیاد و خیلی زیاد داشته‌اند و فقط ۳ درصد از پاسخگویان تمایلی به تشویق دوستان و آشنایان به بازدید از پارک نداشتند. در زمینه احساس لذت و شادابی جمعی از حضور در پارک آتا ۲۷۵ نفر (۷۲ درصد) احساس خوب و خیلی خوبی داشته‌اند و فقط یک درصد از پرسش‌شوندگان چنین احساسی را دریافت نکرده‌اند.

درباره وجود فضای لازم برای تعامل و گردهمایی جوانان نیز ۳۲۶ نفر (۸۵ درصد) پرسش‌شوندگان، وضعیت پارک را خوب و خیلی خوب ارزیابی کرده‌اند. همچنین ۲۹۲ نفر (۷۶ درصد) از پرسش‌شوندگان، کمیت برگزاری مراسم و گردهمایی‌ها و نمایشگاه‌های فصلی در پارک را در حد زیاد و بسیار زیاد دانسته‌اند.

در زمینه تنوع قرارگاهها و پاتوق‌های پارک، ۵۳ درصد پرسش‌شوندگان این شاخص را در حد متوسط دانسته‌اند. ۳۲ درصد این تنوع را در حد زیاد و خیلی زیاد ارزیابی کرده‌اند و ۱۵ درصد نیز این تنوع را در حد کم و خیلی کم دانسته‌اند.

نتایج آزمون T-test نیز بیانگر تفاضل مثبت میانگین ۸ گویه از ۹ گویه مربوط به معیار تعاملات اجتماعی است. گویه دارای تفاضل منفی، تمایل به آشنایی و برقراری ارتباط و هم‌صحبتی با افراد غریبه است که بیانگر اقبال خانواده‌ها و رعایت سنت‌های بومی است. گفتنی است که تفاضل میانگین «وجود قرارگاهها و پاتوق‌های رفتاری متنوع» هرچند مثبت است، مقدار کمی را (در حد ۰/۱۷) نشان می‌دهد (جدول‌های ۹ و ۱۰).

جدول- ۹: بررسی گویه‌های شاخص تعاملات اجتماعی

گویه	خیلی کم	کم	متوسط	زیاد	خیلی زیاد	میانگین	میانه	مد	انحراف معیار
جذب گروههای مختلف اجتماعی به دلیل تنوع برنامه‌ها و فعالیت‌ها	فراوانی	۰	۵۳	۲۳۳	۶۷	۳۰	۳,۲۰	۳	۰,۷۲
	درصد	۰	۱۳,۸	۶۰,۶۷	۱۷,۴۴	۷,۸			
تناسب فضا و فعالیت‌های ارائه‌شده برای تمام سنین	فراوانی	۳۲	۰	۶۸	۸۲	۲۰۲	۴,۱	۵	۱,۲
	درصد	۸,۳	۰	۱۷,۷	۲۱,۴	۵۲,۶			
تناسب فضا برای تعامل و گفت‌وگو	فراوانی	۳۹	۰	۷۲	۷۵	۱۹۸	۴,۰۲	۵	۱,۲۷
	درصد	۱۰,۲	۰	۱۸,۸	۱۹,۵	۵۱,۶			
تمایل به آشنایی و برقراری ارتباط و هم‌صحبتی با افراد غریبه	فراوانی	۳۲	۲۰۲	۶۸	۸۲	۰	۲,۵۲	۲	۰,۹۲
	درصد	۸,۳	۵۲,۶	۱۷,۷	۲۱,۴	۰			
تشویق دوستان و آشنایان به بازدید از پارک آتا	فراوانی	۱۱	۰	۶۲	۸۳	۲۲۸	۴,۳۴	۵	۰,۹۵
	درصد	۲,۹	۰	۱۶,۱	۲۱,۷	۵۹,۴			
احساس لذت و شادابی جمعی از حضور در پارک	فراوانی	۳۷	۲	۷۰	۷۶	۱۹۹	۴,۰۴	۵	۱,۲۶
	درصد	۹,۶	۰,۵	۱۸,۲	۱۹,۸	۵۱,۸			
وجود فضاهای گردهمایی و تعامل اجتماعی جوانان	فراوانی	۰	۰	۵۸	۶۷	۲۵۹	۴,۵۲	۵	۰,۷۴۴
	درصد	۰	۰	۱۵,۱	۱۷,۴	۶۷,۴			
کمیت برگزاری مراسم و گردهمایی‌ها و نمایشگاههای فصلی	فراوانی	۲۵	۱	۶۶	۷۰	۲۲۲	۴,۲۱	۵	۱,۱۴
	درصد	۶,۵	۰,۳	۱۷,۲	۱۸,۲	۵۷,۸			
وجود تنوع در قرارگاهها و پاتوق‌های رفتاری	فراوانی	۱۴	۴۳	۲۰۵	۶۲	۶۰	۳,۲۷	۵	۰,۹۴
	درصد	۳,۶۴	۱۱,۱۹	۵۳,۳۸	۱۶,۱۴	۱۵,۶۲			

منبع: یافته‌های پژوهش

جدول - ۱۰: نتیجه آزمون T-test برای بررسی وضعیت گویه‌های شاخص تعاملات اجتماعی

گویه	تعداد	میانگین	نمره استاندارد	میانگین	تفاوت میانگین	T	Sig	٪ اطمینان	
								پایین‌ترین	بالا‌ترین
جذب گروه‌های مختلف اجتماعی به دلیل تنوع برنامه‌ها و فعالیت‌ها	۳۸۴	۳.۲۰	۳۸۳	۰.۳۷	۵.۳۶۸	.۰۰۰	.۱۹۸	.۱۳	.۲۷
مناسب‌بودن فضا و فعالیت‌های ارائه‌شده برای تمام سنین	۳۸۴	۴.۱۰	۳۸۳	۰.۶۱	۱۷.۹۰ ۲	.۰۰۰	۱.۰۹	.۹۸	۱.۲۲
مناسب‌بودن فضا برای تعامل و گفت‌وگو	۳۸۴	۴.۰۲	۳۸۳	۰.۶۵	۱۵.۷۵ ۳	.۰۰۰	۱.۰۲	.۹۰	۱.۱۵
مایل‌بودن به آشنایی با افراد، برقراری ارتباط و صحبت‌کردن	۳۸۴	۲.۵۲	۳۸۳	۰.۴۷	- ۱۰.۲۱ ۲	.۰۰۰	-۰.۴۷۹	-۰.۵۷	-۰.۳۹
معرفی پارک به دوستان و آشنایان پس از مراجعه به پارک	۳۸۴	۴.۳۴	۳۸۳	۰.۴۹	۲۷.۵۹ ۶	.۰۰۰	۱.۳۳۹	۱.۲۴	۱.۴۳
احساس لذت و شادابی از حضور در پارک	۳۸۴	۴.۰۴	۳۸۳	۰.۶۴	۱۶.۱۰ ۰	.۰۰۰	۱.۰۳۶	.۹۱	۱.۱۶
وجود فضاهای گروه‌مایی و تعامل اجتماعی جوانان	۳۸۴	۴.۵۲	۳۸۳	۰.۳۸	۴۰.۱۴ ۶	.۰۰۰	۱.۵۲۳	۱.۴۵	۱.۶۰
برگزاری مراسم و گروه‌مایی‌ها و نمایشگاه‌های فصلی	۳۸۴	۴.۲۱	۳۸۳	۰.۵۸	۲۰.۶۶ ۴	.۰۰۰	۱.۲۰۶	۱.۰۹	۱.۳۲
وجود قرارگاه‌ها و پاتوق‌های رفتاری متنوع	۳۸۴	۳.۲۷	۳۸۳	۰.۴۸	۵.۵۵۹	.۰۰۰	.۲۶۹	.۱۷	.۳۶

منبع: یافته‌های پژوهش

مقایسه و اولویت‌بندی معیارهای اصلی پژوهش

به‌منظور تعیین نقش معیارهای اصلی مورد سنجش در سرزندگی پارک ساحلی آتا، داده‌های هریک از معیارها تجمیع و سپس با استفاده از آزمون T-test و در سطح اطمینان ۹۵ درصد تحلیل شده است. براساس نتایج به‌دست آمده به ترتیب معیارهای ادراکی حسی، تعاملات اجتماعی، ایمنی و امنیت و امکانات تفریحی پارک ساحلی

آتا، بیشترین نقش را در جلب نظر مردم داشته‌اند؛ بنابراین می‌توان گفت که ادراکات حسی مطلوب و فضای مناسب پارک برای تعاملات اجتماعی، شرایط حضور شهروندان میاندوآبی را در این پارک فراهم کرده است (جدول ۱۱).

جدول - ۱۱: نتیجه آزمون T-test برای بررسی وضعیت شاخص‌های سرزندگی شهری

معیارها	نمونه	میانگین	درجه آزادی	معیار	میانگین	T	Sig	تفاوت‌ها	
								بزرگ	کوچک
ادراکی حسی	۳۸۴	۴,۳۰	۳۸۳	۶۵۴	۰,۳۳	۳۹,۰۲۸	۰,۰۰۰	۱,۳۰۴	۱,۲
تعاملات اجتماعی	۳۸۴	۳,۸۰	۳۸۳	۶۲۸	۰,۳۲	۲۵,۰۰۰	۰,۰۰۰	۸۰۱	۰,۷۳۸
ایمنی و امنیت	۳۸۴	۳,۵۳	۳۸۳	۷۷۲	۰,۳۹	۱۳,۵۲	۰,۰۰۰	۰,۵۳۳	۰,۴۵
امکانات تفریحی	۳۸۴	۳,۰۲	۳۸۳	۶۵۱	۰,۳۳	۰,۹۰۰	۰,۰۰۹	۰,۲۹	-۰,۳

منبع: یافته‌های پژوهش

اولویت‌بندی معیارهای اصلی سرزندگی در پارک ساحلی میاندوآب با استفاده از روش تحلیل سلسله‌مراتبی AHP و مبتنی بر سنجش دیدگاه ۲۰ نفر از خبرگان شهری میاندوآب انجام شده است. براساس نتایج این تحلیل و نظرات خبرگان و کارشناسان شهری به ترتیب معیارهای تعاملات اجتماعی (با وزن ۰/۳۵۴)، ادراکی حسی (با وزن ۰/۲۴۲)، احساس ایمنی و امنیت (با وزن ۰/۰۶۱) و امکانات تفریحی (با وزن ۰/۰۴۶)، بیشترین نقش را در سرزندگی پارک ساحلی آتا داشته‌اند. بیان این نکته لازم است که نسبت سازگاری معیارها در تحلیل AHP کمتر از ۰/۱ است که سازگاری معیارها را در ماتریس ارزیابی چند عامله نشان می‌دهد و این مهم مؤید اعتماد به نتایج این تحلیل در ارزیابی سرزندگی در پارک ساحلی آتاست.

نتیجه‌گیری و پیشنهادها

سرزندگی شهری رهیافتی نسبتاً نوین است که از دهه‌های واپسین قرن بیستم مورد توجه قرار گرفته است. سرزندگی لازمه پویایی شهری و برآیند سرزندگی اجتماعی، اقتصادی و فرهنگی است. سرزندگی در مکان‌های عمومی شهرها می‌تواند مصداق روشنی از سرزندگی اجتماعی باشد. سرزندگی در فضاهای اجتماعی و عمومی شهر را می‌توان بازتاب فرایند مکان‌سازی موفق (اعم از مکان‌های سخت یا نرم) دانست. رابطه شهروند و مکان‌های اجتماعی رابطه‌ای دوسویه است. به تعبیر جین جیکوبز از سویی یادگیری و ارتقای حیات فردی در سپهر اجتماعی امکان‌پذیر می‌شود و از دیگر سو سرزندگی فضاهای عمومی شهر در بستر حضور فعال و پرشور افراد و آحاد مردم است (جیکوبز، ۱۳۸۶)؛ بنابراین هرگاه تصمیم‌سازان و تصمیم‌گیرندگان عرصه مدیریت، برنامه‌ریزی و طراحی شهری خود را برآمده از مردم و ملزم به انعکاس نیاز و خواست مردم در طراحی و ساخت مکان‌های شهری بدانند، مردم نیز با حضور فعال خود در این مکان‌ها موجبات موفقیت و دلگرمی آنها را فراهم می‌آورند؛ به‌علاوه همگام با

افزایش جمعیت و شهری‌شدن جامعه، یکی از نیازهای مهم شهرها که روزه‌روز بر اهمیت آن افزوده می‌شود، نظام فراغت است. شاید از این روست که در دهه‌های نخستین قرن بیستم، منشور آتن^۱ گذران اوقات فراغت را نیز یکی از کارکردهای اصلی شهرها قلمداد کرده است (منشور آتن، ۱۳۸۹). تحلیل فضاهای عمومی شهرها از منظر رهیافت سرزندگی در پارک ساحلی آتای میاندوآب نیز، ملهم از گزاره‌های نظری مورد اشاره بوده است.

براساس چارچوب روش پژوهش مقاله حاضر، گردآوری داده‌ها درباره سنجش سرزندگی در پارک آتای میاندوآب مبتنی بر سنجش دیدگاه شهروندان و خبرگان شهری بوده است؛ بر این اساس گویه‌هایی در چهار محور اصلی معیارهای امکانات تفریحی، ایمنی و امنیت، ادراکی حسی و تعاملات اجتماعی تدوین شد. سپس داده‌های حاصل از مرحله پرسشگری با استفاده از آزمون T-test و روش تحلیل سلسله‌مراتبی معیارها AHP تحلیل شد. جمع‌بندی نتایج دو تحلیل پیش‌گفته، بیانگر آن است که براساس نتایج آزمون T-test به ترتیب معیارهای ادراکی حسی، تعاملات اجتماعی، ایمنی و امنیت و امکانات تفریحی پارک ساحلی آتا، بیشترین نقش را در جلب نظر مردم داشته‌اند؛ به علاوه براساس نتایج تحلیل دیدگاه خبرگان شهری درباره اولویت‌بندی معیارهای چهارگانه مورد سنجش با استفاده از مدل AHP، به ترتیب معیارهای تعاملات اجتماعی (با وزن ۰/۳۵۴)، ادراکی حسی (با وزن ۰/۲۴۲)، احساس ایمنی و امنیت (با وزن ۰/۰۶۱) و امکانات تفریحی (با وزن ۰/۰۴۶)، بیشترین نقش را در سرزندگی پارک ساحلی آتا داشته‌اند. همچنین نتایج بررسی رابطه بین وزن معیارهای بررسی‌شده و ویژگی‌های جمعیتی سن، جنس، تحصیلات و وضعیت تأهل نشان از معنادار و مثبت بودن رابطه بین معیارهای سرزندگی و ویژگی‌های جمعیتی دارد؛ بنابراین می‌توان استدلال کرد که پارک ساحلی آتا مکانی سرزنده است که به‌واسطه خصلت معاشرت‌پذیری و جذب گسترده گروه‌های جمعیتی و قشرهای اجتماعی و همچنین تصویرسازی ذهنی مطلوب برمبنای شاخص‌های ادراکی حسی، نقش منحصربه‌فردی در نظام فراغت درون‌شهری دارد و نمونه‌ای موفق در شکل‌گیری رابطه شهر و شهروندان است. البته در کنار این موفقیت، نارضایتی‌هایی نیز از کمیت و کیفیت امکانات تفریحی و وضعیت ایمنی پارک دیده می‌شود؛ از این رو باید مدیریت شهری میاندوآب، ضمن اهتمام به ارتقای وضعیت کنونی، مساعی خود را در زمینه تحقق پیشنهادهای زیر به کار گیرد:

- تضمین حضور پیوسته قشرهای گوناگون مردم با تنوع‌بخشی به فعالیت‌های سازگار با محیط پارک و ترکیب کاربری‌ها؛
- ارتقای وضعیت ایمنی پارک به‌عنوان پیش‌شرط ادامه سرزندگی در پارک آتا با افزایش و ارتقای ایمنی محیط به‌ویژه در لبه شرقی که در مجاورت رودخانه زرينه‌رود قرار دارد، ارتقای ایمنی امکانات و فضای ورزشی و فضاهای پیاده‌روی و دوچرخه‌سواری و نیز بهبود اعلان‌ها و هشدارهای ایمنی؛
- ارتقای کیفیت محیط پارک و کیفیت امکانات تفریحی پارک، ارتقای کیفیت نظام بصری و توجه بیشتر به رنگ‌آمیزی‌ها.

¹. Athens Charter

منابع

- ۱- آراین پور، شایا، موسایی، اکبر، (۱۳۹۴). بررسی عوامل مؤثر بر سرزندگی فضاهای شهری با رویکرد پایداری شهری؛ مطالعه موردی: شهر اهواز، کنفرانس ملی مهندسی معماری، عمران و توسعه کالبدی، کوهدشت.
- ۲- برزگر، محمدرضا، حسین پور، محمد، ایزدی، حسن، خوش کنش، آتنا، (۱۳۹۲). ارتقای سرزندگی محلات شهری با رویکرد پایداری شهری؛ نمونه موردی: شهرک گلستان، منطقه ۲۲ تهران، اولین همایش ملی جغرافیا، شهرسازی و توسعه پایدار، تهران، انجمن محیط زیست کومش، دانشگاه صنعت هوایی.
- ۳- جیکوبز، جین، (۱۳۸۶). مرگ و زندگی شهرهای بزرگ آمریکایی، ترجمه حمیدرضا پارسی و آرزو افلاطونی، انتشارات دانشگاه تهران.
- ۴- حافظنیا، محمدرضا، (۱۳۸۹). مقدمه‌ای بر روش تحقیق در علوم انسانی، چاپ اول، تهران: سمت.
- ۵- حبیبی، کیومرث، نسترن، مهین، محمدی، مهرداد، (۱۳۹۵). سنجش و ارزیابی سرزندگی فضاهای عمومی شهری و نقش آن در ارتقای کیفیت زندگی جوانان؛ مورد: خیابان نظر شرقی شهر اصفهان، جغرافیا و آمایش شهری- منطقه ای، شماره ۱۹، ۱۸۰-۱۶۱.
- ۶- دلاور، علی، زهراکار، کیانوش، (۱۳۹۱). سنجش و اندازه‌گیری در روان‌شناسی، مشاوره و علوم تربیتی، ارسباران.
- ۷- دیوسالار، اسدالله، عالی‌شان، معصومه، (۱۳۹۶). نقش تصمیمات مدیران محلی در سرزندگی و نشاط شهروندان؛ مطالعه موردی: شهر ساری، پژوهش‌های نوین علوم جغرافیایی، معماری و شهرسازی، شماره ۱۱، ۱۲۳-۱۵۰.
- ۸- شالی‌امینی، وحید، بهبودیان باجگیران، سعید، (۱۳۸۹). معیارهای دستیابی به سرزندگی پایدار در فضاهای عمومی شهرهای جدید با تکیه بر شاخص‌های توسعه پایدار؛ مطالعه موردی: شهر جدید گلپه‌هار، نخستین همایش توسعه شهری پایدار، تهران.
- ۹- شکویی، حسین، (۱۳۷۵). اندیشه‌های نو در فلسفه جغرافیا، جلد اول، انتشارات سازمان جغرافیایی و گیتاشناسی، تهران.
- ۱۰- غریب‌پور، افرا، (۱۳۹۲). اصطلاح‌شناسی عملکرد معماری، نشریه هنر و معماری، شماره نخست، تهران.
- ۱۱- فرازمنند، راحله، صبحی‌زاده، مهشید، (۱۳۹۲). بررسی و تحلیل مؤلفه‌های تأثیرگذار بر سرزندگی از دیدگاه تعاملات اجتماعی در ارزیابی عملکرد فضاهای عمومی شهری؛ نمونه مطالعاتی: محدوده پارکینگ شهرداری کرمانشاه، پژوهش‌های شهری هفت حصار، شماره ۶، ۴۲-۲۹.
- ۱۲- فروتن، منوچهر، صنعتگر کاخکی، مریم، رضایی، محمدکاظم، (۱۳۹۲). روش ارزیابی سرزندگی محیطی در مجتمع‌های جاری و مراکز خرید، مجله هفت حصار، شماره ۶، همدان.
- ۱۳- قلیچ، مرتضی، عماری، حسن، (۱۳۹۲). درآمدی بر فضاهای بی‌دفاع شهری، چاپ اول، تهران، انتشارات نیسا.
- ۱۴- گلکار، کوروش، (۱۳۷۹). مؤلفه‌های سازنده کیفیت طراحی شهری، نشریه صفا، شماره ۳۲، ۳۸-۶۵.
- ۱۵- گلکار، کوروش، (۱۳۸۶). مفهوم کیفیت سرزندگی در طراحی شهری، نشریه صفا، شماره ۴۴، ۶۶-۷۵.
- ۱۶- لینچ، کوین، (۱۳۷۶). تئوری شکل خوب شهر، انتشارات دانشگاه تهران، تهران.
- ۱۷- محمودپور، ثه سرین، (۱۳۹۳). درآمدی بر برنامه‌ریزی فضاهای عمومی شهری با نگاهی به بوستان‌های شهر تهران، تهران، انتشارات آذرخش.

۱۸- موثدی، محمد، علی‌نژاد، منوچهر، نوایی، حسین، (۱۳۹۲). بررسی نقش مؤلفه‌های منظر شهری در ارتقای سطح احساس امنیت در فضاهای عمومی شهری؛ نمونه مطالعه: محله اوین تهران، فصلنامه مطالعات امنیت اجتماعی، شماره ۳۵، ۱۵۹-۱۹۱.

۱۹- هاروی، دیوید، (۱۳۷۶)، «عدالت اجتماعی و شهر»، ترجمه فرخ حسامیان، محمدرضا حائری و بهروز منادی زاده، چاپ اول، تهران: شرکت پردازش و برنامه‌ریزی شهر تهران.

- 20- Abdul Rahman, N., Shamsuddin, Sh., Ghani, I (2015). "What Makes People Use the Street? Towards a Liveable Urban Environment in Kuala Lumpur City Centre". Asian Conference on Environment-Behaviour Studies, Chung Ang University, Seoul, S. Korea, 25-27.
- 21- Agnew, J. (2005). *Space: place*. British Library Cataloguing in Publication data.
- 22- Jalaladdini, S., & Oktay, D. (2012). Urban Public Spaces and Vitality: A Socio-Spatial Analysis in the Streets of Cypriot Towns. *Procedia-Social and Behavioral Sciences*, 35 (December): pp. 664-674.
- 23- Cheraghi, M., Malek Jafarian, Z., Abbasi, J., & Badri, S. A. (2013). Evaluating the Effectiveness of Rural Leadership Planning in Creating Rural Settlements (Case Study: Ghani Biglu Township, Zanjan Township). *Physical-space planning quarterly*, 2 (4), pp. 50-59. (In Persian).
- 24- Zang Zarin, Sh., Niroomand, M., Heidari, A. A. (2015). "Physical and Social Aspects of Vitality Case Study: Traditional street and modern street in Tehran". AcEBs2014Seoul.
- 25- Veitch, J., Ball, K., Crawford, D., Abbott, G., Salmon, J. (2012). Park Improvements and Park Activity: A Natural Experiment. *American Journal of Preventive Medicine*, Vol. 42, NO. 6: 616-619.
- 26- Zenga, C., Songc, Y., Qingsong, H., and Feixue Shene (2018). Spatially explicit assessment on urban vitality: Case studies in Chicago and Wuhan, *Sustainable Cities and Society*. 40 (2018) 296-306.
- 27- Qingsong, H., Weishan, H., Yan, S., Jiayu, W., Chaohui, Y., and Yanchuan Moug (2018). The impact of urban growth patterns on urban vitality in newly built-up areas based on an association rules analysis using geographical 'big data', *Land Use Policy*. 78 (2018), pp. 726-738.
- 28- Montgomery, J. (2007). *Making a city: Urbanity, vitality and urban design*, *Journal of Urban Design*. 3:1, pp. 93-116, DOI: 10.1080/13574809808724418.
- 29- <https://www.pps.org/article/what-is-placemaking>.
- 30- Paul, C., & Ron, J. C., & Ron Johnston (2005). *Spaces of geographical thought*. 1st edition, Publications in London Thousand Oaks, New Delhi.
- 31- Kitchin R., NUI Maynooth, Maynooth (2009). "Space II" in *International Encyclopedia of human Geography*. Editors-in-chief, Rob kitchin and Nigel thrift, Elsevier Radarweg 29, Po Box 211, 1000 AE Amsterdam, The Netherlands Linacre House, Jordan Hill, Oxford Ox28 DP, UK.
- 32- Sennet, R. (2010). *The public realm*. Gary Bridge, Sophie Watson (Eds.), The Blackwell City Reader, London: Blackwell Publishers, pp. 261-272.
- 33- Pachenkov, O. (2013). *Urban Public Space Facing the Challenges of Mobility and Aestheticization*. Published by the Deutsche National bibliothek, 10.3726/978-3-653-02903-1.