

Describing and analyzing the interprovincial migrations through Iran, and its determinants, during 2006-2010

Hosseini Ghorban, Mahmoud Moshfegh, Raheleh Zare' Mehrjardi

MA degree in Demography, Research Assistant in National Population's Specialized & Comprehensive Management & Research Institute, Tehran, Iran
ghorban.hosseni@gmail.com

Ph.D. degree in Demography and Faculty Member of Social Sciences Department, Allameh Tabatabaiee University, Tehran, Iran
m_moshfegh@yahoo.com

MA degree in Demography, and Faculty Member of Social Sciences Department, Payam Noor University, Tehran, Iran
ghazal59_nima@yahoo.com

Abstract

The aim of this study is to describe and analyze the interprovincial migrations between provinces in Iran, and its determinants, during 2006-2010. Research Methods was secondary analysis of immigration-related data, acquired mostly from the national census in 2010. The results showed the proportion of migrants/population=7/4 person in the period. Tehran, Khorasan Razavi, Isfahan, Fars and Alborz Provinces had The most percent of migrants (44%) respectively, while Ardebil, Qom, Kohgiluyeh Boyerahmad, Chaharmahal Bakhtiari, and Ilam, enjoyed the lowest percent of migrants. About 50% of emigrants allocated to Tehran, Khuzestan, Khorasan Razavi, Fars, Alborz, Isfahan and Kermanshah provinces. 13 out of 31 country provinces, had a positive net immigration (to them), while 18 of provinces, experienced a negative net emigration (from them). In analytical review of the relationship between net migration rate and independent variables -including population growth, unemployment rate, average education years, rural/urban population, and urbanization percentage- showed that statistically, there is a significant relationship between population growth and unemployment rate, with net migration.

Keywords: Interprovincial Migration, Net Migration Rate, Immigration, Emigration

فصلنامه علمی - پژوهشی برنامه‌ریزی فضایی (جغرافیا)
سال ششم، شماره چهارم، (پیاپی ۲۳)، زمستان ۱۳۹۵
تاریخ وصول: ۹۶/۱/۲۶ تاریخ پذیرش: ۹۶/۳/۰۷
صص: ۴۴ - ۱۹

توصیف و تحلیل مهاجرت‌های بین‌استانی در ایران و تعیین‌کننده‌های آن طی دوره ۱۳۸۵ تا ۱۳۹۰

قربان حسینی^{۱*}، محمود مشفق^۲، راحله زارع مهرجردی^۳

- ۱- کارشناس ارشد جمعیت‌شناسی و کارشناس پژوهشی مؤسسه مطالعات و مدیریت جامع و تخصصی جمعیت کشور، تهران، ایران
- ۲- دکتری جمعیت‌شناسی و عضو هیئت علمی دانشگاه علامه طباطبائی، تهران، ایران
- ۳- کارشناس ارشد جمعیت‌شناسی و عضو هیئت علمی گروه علوم اجتماعی دانشگاه پیام نور، تهران، ایران

چکیده

هدف مقاله حاضر، توصیف و تحلیل مهاجرت‌های بین‌استانی در ایران و تعیین‌کننده‌های آن طی دوره ۱۳۸۵ تا ۱۳۹۰ و روش پژوهش، تحلیل ثانویه داده‌های مهاجرت حاصل از سرشماری سال ۱۳۹۰ است. نتایج نشان می‌دهند نسبت مهاجر به جمعیت در دوره یادشده ۷/۴ نفر بوده است. بیشترین درصد مهاجران جابه‌جا شده کشور (۴۴ درصد) به‌ترتیب در استان‌های تهران، خراسان‌رضوی، اصفهان، فارس و البرز بوده‌اند و مهاجران کمتری در استان‌های اردبیل، قم، کهگیلویه و بویراحمد، چهارمحال و بختیاری و ایلام جابه‌جا شده‌اند. حدود ۵۰ درصد مهاجران خارج‌شده از استان‌های کشور به استان‌های تهران، خوزستان، خراسان‌رضوی، فارس، البرز، اصفهان و کرمانشاه مربوط بوده‌اند. ۱۳ استان از ۳۱ استان کشور، مهاجرپذیر و رقم خالص مهاجرت آن‌ها مثبت و ۱۸ استان مهاجرفرست و رقم خالص مهاجرت آن‌ها منفی بوده است. در بررسی تحلیلی رابطه بین میزان خالص مهاجرت و متغیرهای مستقل رشد جمعیت، نرخ بیکاری، میانگین سال‌های تحصیل، جمعیت روستا/شهری و درصد شهرنشینی، از نظر آماری رابطه معناداری بین متغیرهای رشد جمعیت و نرخ بیکاری با متغیر میزان خالص مهاجرت مشاهده شد.

واژه‌های کلیدی: مهاجرت‌های بین‌استانی، میزان خالص مهاجرت، مهاجرفرستی، مهاجرپذیری

مقدمه و بیان مسئله

اگرچه مهاجرت پدیده‌ای است که همواره در میان انسان‌ها وجود داشته است، جریان‌های مهاجرتی پس از انقلاب صنعتی توجه‌ها را به سوی خود جلب کرده‌اند (تودارو، ۱۳۶۷: ۶). این پدیده به شدت از شرایط اقتصادی و اجتماعی تأثیر می‌پذیرد؛ رونق اقتصادی، فرصت‌های شغلی جدیدی ایجاد و مراکز عرضه کار و فعالیت را به کانون‌های عمده جذب جمعیت تبدیل می‌کند و رکود اقتصادی، بی‌تحركی و پویانبودن جمعیت را در پی دارد و چنانچه به مرحله بحرانی برسد مسیرهای مهاجرتی را تغییر می‌دهد (زنجان، ۱۳۷۱: ۲۱۴). کشورهای در حال توسعه جهان، مهاجرت و شهرنشینی را اساسی‌ترین و بنیادی‌ترین مسئله جمعیتی خود می‌شناسند تا جایی که فشار این دو جریان را بر افزایش بی‌رویه جمعیت شهرها جدی‌تر از عامل باروری و آهنگ رشد طبیعی جمعیت می‌دانند (آسایش، ۱۳۷۸: ۴۸). مهاجرت پدیده پیچیده‌ای است که با زمان، فرهنگ و شرایط اقتصادی در ارتباط است و به عنوان نوعی تطبیق و سازگاری اجتماعی در پاسخ به نیازهای اقتصادی، اجتماعی و تحولات فرهنگی که از جریان تغییرات جمعیتی ناشی می‌شوند، در سطح محلی، ملی و یا بین‌المللی پدید می‌آید (شیخی، ۱۳۷۹: ۱۵۹). علت‌ها و زمینه‌های مهاجرت شامل عوامل اقتصادی (درآمد، اشتغال، تصرف زمین)، عوامل جمعیتی (سن، جنس، وضع تأهل)، عوامل مربوط به شیوه زندگی، سطح تحصیلی و فرصت‌ها، خدمات ترابری و ارتباطات، خدمات اجتماعی و وسایل تفریحی هستند (لهسایی‌زاده، ۱۳۷۲: ۲۳). مهاجرت و چگونگی توزیع مجدد جمعیت در داخل کشور (مهاجرت داخلی)^۱ یکی از اساسی‌ترین عواملی است که سیاست‌گذاران اقتصادی - اجتماعی جامعه برای کنترل جمعیت، جهت‌دادن به جابه‌جایی‌های جمعیتی و نیز هدایت جمعیت به سوی قطب‌های اقتصادی به آن توجه دارند. پژوهش درباره تغییرات حاصل از مهاجرت در جمعیت هر منطقه در زمینه بررسی‌های دموگرافیک بسیار ضروری است (مرکز آمار ایران، ۱۳۸۶: ۱). مهاجرت‌های داخلی تغییری در تعداد جمعیت کشور ایجاد نمی‌کنند و تنها وزن جمعیتی مناطق مختلف را تغییر می‌دهند مگر آنکه جابه‌جایی محل سکونت به افزایش یا کاهش سطح باروری و مرگ‌ومیر مهاجران منجر شود و از این طریق بر میزان رشد جمعیت تأثیر گذارد (زنجان، ۱۳۸۰: ۱۴۹).

بر اساس نتایج سرشماری، طی دوره ۱۳۷۵ تا ۱۳۸۵ حدود ۱۲ میلیون نفر مهاجر در کشور جابه‌جا شده‌اند و این تعداد در دوره ۱۳۸۵ تا ۱۳۹۰ به حدود ۵ میلیون و ۵۰۰ هزار نفر رسیده است. مهاجرت‌های بین‌استانی از ۳۲/۵ درصد کل مهاجرت‌های داخلی در دوره ۱۳۵۵ تا ۱۳۶۵ به ۳۹/۳ درصد کل مهاجرت‌های داخلی در دوره ۱۳۷۵ تا ۱۳۸۵ افزایش یافته است و در دوره ۱۳۸۵ تا ۱۳۹۰ به ۳۵/۹ درصد رسیده است. کشور ما از جمله کشورهایی است که میزان مهاجرت در آن زیاد است و بنابراین، مهاجرت و جابه‌جایی زیاد جمعیت در داخل مرزهای کشور و به‌ویژه در بین استان‌ها باعث اهمیت یافتن این مسئله و بررسی موضوع بر اساس نتایج سرشماری ۱۳۹۰ شد. هدف کلی مقاله حاضر، توصیف و تحلیل مهاجرت‌های بین‌استانی در ایران بر اساس نتایج سرشماری سال ۱۳۹۰ و پاسخگویی به این پرسش‌هاست: کدام یک از استان‌های کشور طی دوره ۱۳۸۵ تا ۱۳۹۰

^۱ Internal Migration

مهاجرپذیر و مهاجرفرست بوده‌اند و میزان خالص مهاجرت در آن‌ها چگونه است؟ رابطه‌ای بین متغیرهای رشد جمعیت، نرخ بیکاری، درصد شهرنشینی، جمعیت روستا/ شهری و میانگین سال‌های تحصیل با میزان خالص مهاجرت وجود دارد یا نه؟ بنابراین نخست، نسبت مهاجران به کل جمعیت در کشور و استان‌ها طی دوره‌های مختلف زمانی محاسبه و سپس استان‌های کشور بر حسب درصد مهاجران (بین‌استانی، داخل‌استانی و خارج‌شده)، میزان مهاجرپذیری، مهاجرفرستی و خالص مهاجرت استان‌ها، مقصد و مبدأ مهاجران خارج‌شده از استان‌ها و واردشده به آن‌ها و تعیین‌کننده‌های مهاجرت طی دوره ۵ ساله ۱۳۸۵ تا ۱۳۹۰ رتبه‌بندی خواهند شد.

مبانی نظری و تجربی

نظریه‌های مختلفی در تبیین علل و عوامل مهاجرت‌های داخلی مطرح شده‌اند که به برخی از آن‌ها پرداخته می‌شود: گریفین، کمی دستمزد و ناامنی مشاغل آزاد را علت مهاجرت نیروی کار دانسته است و نشان می‌دهد با مهاجرت، عرضه کار در مناطق مهاجرفرست کاهش و در مناطق مهاجرپذیر افزایش می‌یابد؛ این فرایند باعث افزایش سطح دستمزد واقعی در مناطق مهاجرفرست و در نتیجه بهتر شدن توزیع درآمد در آن‌ها می‌شود. به عقیده وی مهاجرت باعث کاهش تفاوت‌های موجود در استانداردهای واقعی زندگی می‌شود (گریفین^۱، ۱۳۸۴).

بیلزبارو^۲ مهاجرت را انتخابی فردی می‌داند و افراد زمانی تصمیم به مهاجرت می‌گیرند که انتظار آن‌ها برای کسب منافع اقتصادی از هزینه‌های آنان بیشتر شود. ممکن است مهاجرت ذهنیتی تلقی شود که فرد برای کسب منافع بیشتر به آن اقدام می‌کند؛ در این بینش، ویژگی‌های فردی مانند سن، جنس، جنبه‌های مادی، سطح آموزش و نوع شغل در ایجاد انگیزه برای مهاجرت مؤثر هستند (طاهرخانی، ۱۳۷۹: ۹-۵ به نقل از بیلزبارو، ۱۹۹۶: ۱۶۲-۱۶۰).

از دیدگاه چارنی^۳، مهاجرت پاسخی به سطح متفاوت رفاه در مناطق مختلف است. هرزوغ^۴ معتقد است عوامل متعددی در ایجاد انگیزه برای مهاجرت مؤثر هستند اما دو عامل کلیدی درآمد و اشتغال بیش از دیگر عوامل بر روند مهاجرت‌های روستایی تأثیر می‌گذارند. فرض می‌شود که افراد به علت کاهش درآمدهای خود و به واسطه هزینه‌های فرصت مهاجرت می‌کنند؛ این شرایط به‌ویژه برای افراد بیکار بیشتر معنا می‌یابد که از طریق جستجوی کار سعی در یافتن شغل مناسب دارند (طاهرخانی، ۱۳۷۹: ۹-۵ به نقل از چارنی، ۱۹۹۳: ۳۲۳).

استیگلیتز معتقد است که اگر مهاجرت را سازوکاری تعادل‌بخش بدانیم، انتظار می‌رود همگام با افزایش تعداد بیکاران، روند مهاجرت نیز افزایش یابد. با چنین نگرشی، عمده مهاجرت‌های روستایی به دلیل نبود فرصت‌های شغلی و دسترسی به شغل در روستا و نیز دستیابی به درآمدهای انتظاری در شهر و منابع ناشی از آن انجام می‌شوند. بنابراین، مهاجرت تابعی از عوامل اقتصادی است (طاهرخانی، ۱۳۷۹: ۱۱ به نقل از شیفر^۵، ۱۹۹۳:

¹ Griffin

² Bilsborrow

³ Charney

⁴ Herzog

⁵ Shefer

۱۳۵). بورس^۱ با تأکید بر الگوی مهاجرت روستا به شهر معتقد است که مهاجرت همواره در دو نسل به وقوع می‌پیوندد: اول، جوانان که عمده از مناطق روستایی به شهرها مهاجرت می‌کنند و دوم، سالخورده‌گان و افراد بازنشسته که مهاجرت معکوس را انجام می‌دهند؛ به عقیده او عمده مهاجرت جوانان تابع عوامل اقتصادی و در ارتباط با جستجوی کار است (ظاهرخانی، ۱۳۷۹: ۱۱ به نقل از بورس، ۱۹۹۷: ۱۱۰). گوستاولوبون^۲ و لوسین رومیه^۳ آموزش و ارتقای سطح تحصیلات را مهم‌ترین عوامل مؤثر بر مهاجرت‌های روستا به شهر می‌دانند (پتیه، ۱۳۶۹: ۳۴).

لی نظریه‌ای درباره تأثیرات عوامل اجتماعی بر مهاجرت ارائه داده است: به نظر او، عوامل مثبت و منفی در هر مبدأ و مقصد مهاجرت وجود دارند که مهاجران را به خود جذب و یا آن‌ها را دفع می‌کنند. اختلاف بیشتر بین این عوامل، احتمال مهاجرت را افزایش می‌دهد. به نظر او مهاجران با در نظر گرفتن عوامل مثبت در مقصد (برای مثال، تحرک بیشتر به واسطه سن، تحصیلات یا تجربه) و با در نظر گرفتن عوامل منفی در مبدأ، منطقه‌ای را انتخاب می‌کنند و از این رو، مهاجرت انتخابی دوجانبه است (فیندلی^۴، ۱۳۷۲: ۳۲-۳۱). راونشتاین معتقد است مهاجران اشخاصی هستند که به طور عقلایی برای دستیابی به زندگی اقتصادی بهتر برانگیخته می‌شوند و مهاجر از منطقه‌ای با فرصت‌های کمتر به مناطقی می‌رود که فرصت‌های بسیاری در دسترس باشند. از آنجا که مهاجر تمایل دارد به مکان‌های نزدیک‌تر کوچ کند، فاصله، مکان را انتخاب می‌کند (اوبرای^۵، ۱۳۷۰: ۷۰)؛ از نظر او مهاجرت از روستا به شهرهای نزدیک و کوچک‌تر و سپس به شهرهای بزرگ‌تر و قطب‌های صنعتی و خدماتی انجام می‌شود و از آن با عنوان مرحله‌ای بودن مهاجرت یاد می‌کند (زنجانی، ۱۳۸۰: ۱۳۱). تودارو معتقد است که مهاجرت انگیزه‌های اقتصادی ویژه‌ای دارد و پدیده‌ای اقتصادی است و فرد مهاجر به صورت کاملاً منطقی و عقلانی عملی‌رغم وجود بیکاری در شهرها تصمیم به مهاجرت می‌گیرد (Todaro, 1997: 30). در این الگو، مهاجرت بیشتر در پاسخ به تفاوت درآمد مدنظر در شهر و روستا انجام می‌شود تا درآمد واقعی. اساس بحث این است که مهاجران، تصمیم‌گیرندگانی هستند که به فرصت‌های گوناگونی که در بازار کار از جمله در بخش‌های روستایی و شهری در دسترس آنهاست توجه و شغلی را انتخاب می‌کنند که دستاوردهای مورد انتظار آنها از مهاجرت را به حداکثر برساند (تودارو، ۱۳۶۷: ۳۴).

در ادامه بحث به پژوهش‌های انجام‌شده در زمینه مهاجرت و عوامل مرتبط با آن در داخل و خارج از کشور پرداخته می‌شود. Jessadachatr (۱۹۸۹) به این نتیجه رسید که متغیر جمعیت مقصد، تعیین‌کننده اصلی مهاجرت است و میزان بیکاری در مقصد با مهاجرت رابطه معکوس دارد و همچنین متغیرهای آموزشی در مبدأ و مقصد با میزان مهاجرفرستی همبستگی دارند. Nabi Nurun (۱۹۹۲) به این نتیجه رسید که رشد و تراکم جمعیتی از طریق فشار دوچندان بر منابع محدود زمین کشاورزی، تعیین‌کننده‌های اصلی مهاجرت در بنگلادش هستند. در مطالعه

¹ Bures

² Gustave Le Bon

³ Lucien Romier

⁴ Findlay

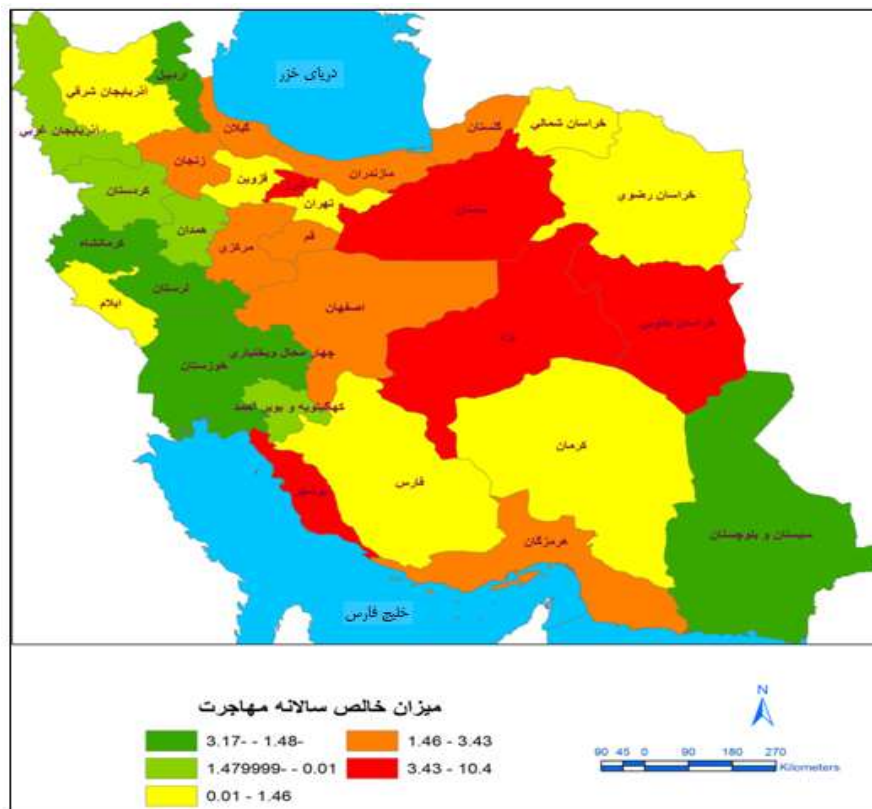
⁵ Oberoi

Nogle و Kritz (۱۹۹۴)، موقعیت‌های تحصیلی در بیشتر گروه‌های مهاجرتی عامل تعیین‌کننده‌ای در مهاجرت‌های داخلی هستند. Hayashi و Tomita (۲۰۰۶) در بررسی تأثیر حجم جمعیت مبدأ و مقصد در جابه‌جایی‌های بین‌استانی در ژاپن نشان دادند که حجم جمعیت مقصد، تأثیری مثبت و قوی بر مهاجرت بین‌استانی دارد و استان‌های پرجمعیت نقاط جذب‌کننده جمعیت هستند. نورالهی (۱۳۸۹)، در مطالعه خود نشان داد که از مجموع مهاجران داخلی کشور در دوره ۱۳۷۵ تا ۱۳۸۵، ۴۷۷۴۰۴۱ نفر بین استان‌های کشور جابه‌جا شده‌اند. از مجموع مهاجران بین‌استانی، بیشترین تعداد برای استان تهران و کمترین برای استان کهگیلویه و بویراحمد هستند. ۱۲ استان کشور مهاجرپذیر و ۱۸ استان دیگر مهاجرفرست بوده‌اند. ۱۲ درصد از مهاجران آذربایجان شرقی وارد تهران شده‌اند.

روش پژوهش

روش پژوهش، تحلیل ثانویه داده‌های حاصل از سرشماری عمومی نفوس و مسکن سال ۱۳۹۰ مرکز آمار ایران است. از آنجا که سرشماری منبع اصلی اطلاعات و داده‌ها درباره مهاجرت است، در این پژوهش برای گردآوری اطلاعات از داده‌های سرشماری طی دوره ۱۳۸۵ تا ۱۳۹۰ و از روش‌های تحلیل جمعیت‌شناسی مهاجرت استفاده شد. جامعه آماری، همه استان‌های کشور طی دوره یادشده هستند. اطلاعات جمع‌آوری‌شده با نرم‌افزار spss تحلیل شدند. متغیرهای بررسی‌شده در این مقاله شامل دو دسته متغیرهای مستقل (رشد جمعیت، نرخ بیکاری، میانگین سال‌های تحصیل، جمعیت روستا/شهری و درصد شهرنشینی) و متغیر وابسته (متغیر خالص مهاجرت) هستند. این متغیرها در دو سطح تحلیل توصیفی و استنباطی (رابطه متغیرهای مستقل با متغیر وابسته) بررسی شدند. در تحلیل داده‌ها از آزمون‌های آماری، تفاوت میانگین (T)، تحلیل واریانس (F) و رگرسیون خطی و چندمتغیره استفاده شد.

محدوده مطالعه تمام استان‌های کشور شامل ۳۱ استان طی دوره ۱۳۸۵ تا ۱۳۹۰ بودند. طی این دوره، مهاجرت‌های بین‌استانی در همه استان‌های کشور اتفاق افتاده است. شکل ۱ میزان خالص سالانه مهاجرت استان‌ها طی دوره یادشده را نشان می‌دهد.



شکل - ۱: میزان خالص سالانه مهاجرت طی دوره ۱۳۸۵ تا ۱۳۹۰

یافته‌های پژوهش

بررسی حجم جابه‌جایی‌ها و مهاجرت‌ها طی دوره ۱۳۳۵ تا ۱۳۹۰

بر اساس روند تحولات، در سرشماری سال ۱۳۳۵ نسبت مهاجر به جمعیت کل کشور $\frac{6}{4}$ نفر مهاجر در برابر هر ۱۰۰ نفر جمعیت کل کشور بوده است. این تعداد در سال ۱۳۴۵ به $\frac{13}{1}$ نفر، در سال ۱۳۵۵ به $\frac{15}{5}$ نفر و در سال ۱۳۶۵ به $\frac{11}{8}$ درصد رسیده و روند کاهشی داشته است؛ در این سال، تعداد مهاجران نسبت به سال ۱۳۵۵ افزایش داشته است اما چون حدود ۱۶ میلیون نفر به جمعیت کشور افزوده شده، نسبت مهاجر به جمعیت کاهش یافته است (مرکز آمار ایران، ۱۳۶۵). این نسبت پس از سرشماری سال ۱۳۶۵ تا سرشماری ۱۳۸۵ افزایش یافته است. در سرشماری سال ۱۳۸۵، سهم مهاجران از کل جمعیت $\frac{17}{2}$ درصد بوده است. تعداد کل مهاجران در این دهه نسبت به دهه پیش از آن ۳۹ درصد افزایش نشان می‌دهد و سهم آنان از کل جمعیت نیز حدود $\frac{2}{7}$ درصد افزایش یافته است (مشفق، ۱۳۸۷: ۶۰؛ مرکز آمار ایران، ۱۳۹۰). در سرشماری سال ۱۳۹۰، نسبت مهاجر به جمعیت به $\frac{7}{4}$ نفر مهاجر در برابر هر ۱۰۰ نفر از جمعیت کل کشور رسیده است. جدول (۱)، نسبت سالانه تعداد مهاجران وارد شده به کل جمعیت استان‌ها را در سرشماری‌های ۱۳۸۵ و ۱۳۹۰ و تغییرات آن‌ها را نشان می‌دهد. در سال ۱۳۸۵، بیشترین نسبت مهاجر به جمعیت برای استان‌های بوشهر، کهگیلویه و بویراحمد، تهران، سمنان، خراسان جنوبی و گیلان و کمترین برای استان‌های لرستان، آذربایجان شرقی و سیستان و بلوچستان بوده است.

جدول- ۱: نسبت تعداد مهاجران واردشده به استان‌ها به کل جمعیت استان‌ها در سرشماری‌های ۱۳۸۵ و ۱۳۹۰ و تغییرات آن

اختلاف نسبت مهاجر به جمعیت طی دو سرشماری	۱۳۸۵-۱۳۹۰			۱۳۷۵-۱۳۸۵			نام استان
	نسبت مهاجر به جمعیت (سالانه)	تعداد مهاجران	جمعیت	نسبت مهاجر به جمعیت (سالانه) ^۱	تعداد مهاجران	جمعیت	
-۰/۲	۱/۵	۵۵۳۴۶۶۶	۷۵۱۴۹۶۶۹	۱/۷	۱۲۱۴۸۱۴۸	۷۰۴۹۵۷۸۲	کل کشور
-۰/۲	۱/۱	۲۰۹۱۹۸	۳۷۲۴۶۲۰	۱/۳	۴۵۳۲۱۶	۳۶۰۳۴۵۶	آذربایجان شرقی
-۰/۴	۱/۲	۱۷۷۵۳۹	۳۰۸۰۵۷۶	۱/۶	۴۴۶۴۳۷	۲۸۷۳۴۵۹	آذربایجان غربی
-۰/۵	۱/۱	۷۰۹۰۶	۱۲۴۸۴۸۸	۱/۶	۱۹۹۸۲۲	۱۲۲۸۱۵۵	اردبیل
-۰/۲	۱/۵	۳۷۷۰۹۷	۴۸۷۹۳۱۲	۱/۷	۷۸۸۷۲۵	۴۵۵۹۲۵۶	اصفهان
	۲/۵	۳۰۳۸۵۰	۲۴۱۲۵۱۳	--	--	--	البرز
-۰/۳	۱/۵	۴۲۷۵۹	۵۵۷۵۹۹	۱/۸	۹۸۸۳۷	۵۴۵۷۸۷	ایلام
۰/۲	۲/۴	۱۲۴۴۵۸	۱۰۳۲۹۴۹	۲/۲	۱۹۹۲۰۰	۸۸۶۲۶۷	بوشهر
-۰/۶	۱/۶	۹۷۸۸۱۱	۱۲۱۸۳۳۹۱	۲/۲	۲۹۸۳۸۸۹	۱۳۴۲۳۳۶۶	تهران
-۰/۳	۱/۲	۵۴۱۹۶	۸۹۵۳۳۳	۱/۵	۱۳۱۱۴۸	۸۵۷۹۱۰	چهارمحال و بختیاری
۰/۵	۲/۶	۸۴۶۹۲	۶۶۲۵۳۴	۲/۱	۱۳۵۱۱۰	۶۳۶۴۲۰	خراسان جنوبی
-۰/۳	۱/۴	۴۰۷۶۸۰	۵۹۹۴۴۰۲	۱/۷	۹۲۴۶۷۴	۵۵۹۳۰۷۹	خراسان رضوی
-۰/۲	۱/۹	۸۱۷۵۴	۸۶۷۷۲۷	۱/۷	۱۳۴۸۱۸	۸۱۱۵۷۲	خراسان شمالی
-۰/۳	۱/۱	۲۴۲۱۸۱	۴۵۳۱۷۲۰	۱/۴	۵۸۸۵۴۴	۴۲۷۴۹۷۹	خوزستان
-۰/۲	۱/۵	۷۵۵۳۶	۱۰۱۵۷۳۴	۱/۷	۱۶۱۶۷۵	۹۶۴۶۰۱	زنجان
۰/۱	۲/۳	۷۲۰۹۸	۶۳۱۲۱۸	۲/۲	۱۲۸۱۲۳	۵۸۹۷۴۲	سمنان
-۰/۳	۰/۸	۱۰۰۴۵۳	۲۵۳۴۳۲۷	۱/۱	۲۶۴۶۸۶	۲۴۰۵۷۴۲	سیستان و بلوچستان
۰/۱	۱/۶	۳۶۴۳۹۶	۴۵۹۶۶۵۸	۱/۵	۶۵۴۰۷۸	۴۳۳۶۸۷۸	فارس
-۰/۵	۱/۵	۸۹۱۶۸	۱۲۰۱۵۶۵	۲/۰	۲۲۴۶۰۱	۱۱۴۳۲۰۰	قزوین
-۰/۴	۱/۲	۶۸۲۰۲	۱۱۵۱۶۷۲	۱/۶	۱۶۴۵۷۹	۱۰۴۶۷۳۷	قم
۰/۰	۱/۸	۱۳۱۵۶۸	۱۴۹۳۶۴۵	۱/۸	۲۵۹۲۰۴	۱۴۴۰۱۵۶	کردستان
-۰/۳	۱/۱	۱۶۸۵۵۱	۲۹۳۸۹۸۸	۱/۴	۳۶۵۲۴۷	۲۶۵۲۴۱۳	کرمان
-۰/۲	۱/۲	۱۱۳۶۱۲	۱۹۴۵۲۲۷	۱/۴	۲۶۴۱۴۳	۱۸۷۹۳۸۵	کرمانشاه
-۰/۲	۲/۰	۶۵۱۷۵	۶۵۸۶۲۹	۲/۲	۱۴۱۳۱۴	۶۳۴۲۹۹	کهگیلویه و بویراحمد
-۰/۲	۱/۷	۱۵۱۱۷۸	۱۷۷۷۰۱۴	۱/۹	۳۰۰۸۸۵	۱۶۱۷۰۸۷	گلستان
-۰/۲	۱/۸	۲۲۷۱۸۵	۲۴۸۰۸۷۴	۲/۰	۴۸۵۹۸۹	۲۴۰۴۸۶۱	گیلان
-۰/۴	۰/۸	۷۲۰۶۲	۱۷۵۴۲۴۳	۱/۲	۲۱۳۲۴۳	۱۷۱۶۵۲۷	لرستان
-۰/۲	۱/۵	۲۳۶۳۸۲	۳۰۷۳۹۴۳	۱/۷	۵۱۰۸۲۲	۲۹۲۲۴۳۲	مازندران
-۰/۳	۱/۶	۱۱۰۴۶۵	۱۴۱۳۹۵۹	۱/۹	۲۵۸۲۱۹	۱۳۵۱۲۵۷	مرکزی
-۰/۲	۱/۵	۱۲۰۹۷۶	۱۵۷۸۱۸۳	۱/۷	۲۳۸۹۵۳	۱۴۰۳۶۷۴	هرمزگان
-۰/۲	۱/۲	۱۰۹۲۰۲	۱۷۵۸۲۶۸	۱/۴	۲۳۸۱۶۳	۱۷۰۳۲۶۷	همدان
۰/۰	۱/۹	۱۰۳۳۳۶	۱۰۷۴۴۲۸	۱/۹	۱۸۹۷۷۴	۹۹۰۸۱۸	یزد

منبع: محاسبه نگارندگان بر اساس نتایج سرشماری سال ۱۳۹۰

^۱ برای محاسبه این شاخص ابتدا تعداد مهاجران را به کل جمعیت تقسیم و در عدد ۱۰۰ ضرب می‌کنیم، سپس نتیجه را بر طول دوره سرشماری تقسیم کرده تا نسبت مهاجر به جمعیت به صورت سالانه محاسبه شود.

در سال ۱۳۹۰، بیشترین نسبت مهاجر به جمعیت را استان‌های خراسان جنوبی، البرز، بوشهر و سمنان داشتند که جابه‌جایی زیاد جمعیت در این استان‌ها را نشان می‌دهد و کمترین نسبت به استان‌های لرستان و سیستان و بلوچستان تعلق داشت که مهاجرفرستی این دو استان را نشان می‌دهد. در مقایسه نسبت مهاجر به جمعیت در سرشماری سال‌های ۱۳۸۵ و ۱۳۹۰، در سرشماری سال ۱۳۹۰ نسبت مهاجر به جمعیت در استان‌های بوشهر، خراسان جنوبی، سمنان و فارس زیاد شده و در استان‌های کردستان و یزد تغییری نداشته و در دیگر استان‌های کشور کاهش یافته است.

انواع مهاجرت‌های انجام‌شده طی دوره ۱۳۸۵ تا ۱۳۹۰

جدول (۲)، رتبه‌بندی استان‌های کشور بر حسب تعداد کل مهاجران بر اساس سرشماری سال ۱۳۹۰ را نشان می‌دهد. ۴۴ درصد از کل جابه‌جایی‌های کشور (داخل استانی و بین‌استانی) به ترتیب در استان‌های تهران، خراسان رضوی، اصفهان، فارس و البرز انجام شده است و این استان‌ها از لحاظ رتبه‌بندی استان‌های کشور بر حسب کل مهاجران وارد شده به ترتیب در رتبه‌های اول تا پنجم قرار دارند. استان‌های اردبیل، قم، کهگیلویه و بویراحمد، چهارمحال و بختیاری و ایلام کمترین تعداد مهاجر را دارند. در رتبه‌بندی استان‌های کشور بر حسب تعداد مهاجران وارد شده داخل استانی، حدود ۵۰ درصد مهاجران داخل استانی به ترتیب برای استان‌های تهران، خراسان رضوی، فارس، اصفهان، خوزستان و مازندران هستند. در رتبه‌بندی مهاجرت‌های داخل استانی به ترتیب استان‌های قم، ایلام و سمنان کمترین جابه‌جایی را داشته‌اند. حدود ۳۰ درصد از مهاجرت‌های داخل استانی به ۲۰ استان انتهایی جدول تعلق دارد. در رتبه‌بندی استان‌های کشور بر حسب تعداد مهاجران وارد شده از استان‌های دیگر کشور، ۵۰ درصد مهاجران استان‌های کشور به ترتیب وارد شش استان تهران (۱۹/۳ درصد)، البرز (۹/۷ درصد)، اصفهان (۷/۱ درصد)، خراسان رضوی (۵/۶ درصد)، گیلان (۴/۴ درصد) و مازندران (۴/۰ درصد) شده‌اند. از دلایل مهاجرت به این استان‌ها تمرکز سیاسی و اداری، اشتغال، امکانات آموزشی و رفاهی، بهداشتی و به ویژه اقتصادی مانند امکان کسب و کار بیشتر، اماکن مذهبی و خوش آب و هوا بودن است. درصد زیادی از مهاجران استان‌های دیگر کشور وارد استان البرز شده‌اند و این استان از استان‌های مهاجرپذیر کشور است.

جدول (۲) رتبه‌بندی استان‌های کشور بر حسب مهاجران خارج شده را بر اساس سرشماری سال ۱۳۹۰ نشان می‌دهد. بر اساس یافته‌های این جدول، حدود ۵۰ درصد کل مهاجران خارج شده از استان‌های کشور به ترتیب به استان‌های تهران (۲۰/۳ درصد)، خوزستان (۵/۸ درصد)، خراسان رضوی (۵/۸ درصد)، فارس (۵/۰ درصد)، البرز (۵/۰ درصد)، اصفهان (۴/۷ درصد) و کرمانشاه (۳/۹ درصد) مربوط هستند. از میان این استان‌ها، استان‌های البرز و اصفهان مهاجرپذیر و استان‌های تهران، کرمانشاه، فارس، خوزستان و خراسان رضوی مهاجرفرست هستند. از بین استان‌های کشور، بیشترین درصد مهاجران خارج شده به استان تهران (۲۰/۳ درصد) و کمترین درصد به استان‌های ایلام، خراسان جنوبی، کهگیلویه و بویراحمد مربوط هستند. استان‌های ایلام و کهگیلویه و بویراحمد از استان‌های مهاجرفرست هستند چون تعداد مهاجران خارج شده از این دو استان بیشتر از مهاجران وارد شده از استان‌های دیگر به آنهاست. استان خراسان جنوبی از استان‌های مهاجرپذیر کشور است.

جدول-۲: رتبه‌بندی استان‌های کشور بر حسب درصد انواع مهاجرت‌ها بر اساس سرشماری سال ۱۳۹۰ طی ۵ سال گذشته

رتبه	کل مهاجران وارد شده		مهاجران داخل استانی		وارد شده از استان‌های دیگر		مهاجران خارج شده از استان‌ها	
	نام استان	درصد	نام استان	درصد	نام استان	درصد	نام استان	درصد
۱	تهران	۱۷/۷	تهران	۱۶/۱	تهران	۱۹/۳	تهران	۲۰/۴
۲	خراسان رضوی	۷/۴	خراسان رضوی	۸/۶	البرز	۹/۷	خوزستان	۵/۸
۳	اصفهان	۶/۸	فارس	۸/۲	اصفهان	۷/۱	خراسان رضوی	۵/۸
۴	فارس	۶/۶	اصفهان	۶/۶	خراسان رضوی	۵/۶	فارس	۵/۰
۵	البرز	۵/۵	خوزستان	۵/۲	گیلان	۴/۴	البرز	۵/۰
۶	خوزستان	۴/۴	مازندران	۴/۶	مازندران	۴/۰	اصفهان	۴/۷
۷	مازندران	۴/۳	گیلان	۴/۲	فارس	۳/۷	کرمانشاه	۳/۹
۸	گیلان	۴/۱	آذربایجان شرقی	۴/۲	آذربایجان شرقی	۳/۳	آذربایجان شرقی	۳/۷
۹	آذربایجان شرقی	۳/۸	آذربایجان غربی	۴/۱	خوزستان	۳/۱	همدان	۳/۲
۱۰	آذربایجان غربی	۳/۲	کرمان	۳/۷	بوشهر	۲/۶	لرستان	۳/۱
۱۱	کرمان	۳/۰	گلستان	۳/۰	هرمزگان	۲/۶	سیستان و بلوچستان	۳/۱
۱۲	گلستان	۲/۷	البرز	۲/۹	مرکزی	۲/۶	گیلان	۲/۹
۱۳	کردستان	۲/۴	کردستان	۲/۹	گلستان	۲/۶	مازندران	۲/۷
۱۴	بوشهر	۲/۲	کرمانشاه	۲/۲	یزد	۲/۶	آذربایجان غربی	۲/۶
۱۵	هرمزگان	۲/۲	سیستان و بلوچستان	۲/۰	قم	۲/۳	کردستان	۲/۴
۱۶	کرمانشاه	۲/۱	هرمزگان	۱/۹	همدان	۲/۳	کرمان	۲/۲
۱۷	مرکزی	۲/۰	بوشهر	۱/۸	سمنان	۲/۱	مرکزی	۲/۲
۱۸	همدان	۲/۰	همدان	۱/۸	کرمانشاه	۲/۰	هرمزگان	۲/۲
۱۹	یزد	۱/۹	مرکزی	۱/۶	آذربایجان غربی	۱/۹	قم	۲/۱
۲۰	سیستان و بلوچستان	۱/۸	قزوین	۱/۶	کرمان	۱/۹	اردبیل	۲/۰
۲۱	قزوین	۱/۶	خراسان جنوبی	۱/۶	کردستان	۱/۹	قزوین	۱/۹
۲۲	خراسان جنوبی	۱/۵	کهگیلویه و بویراحمد	۱/۶	قزوین	۱/۶	گلستان	۱/۹
۲۳	خراسان شمالی	۱/۵	خراسان شمالی	۱/۵	خراسان جنوبی	۱/۶	چهارمحال و بختیاری	۱/۶
۲۴	زنجان	۱/۴	یزد	۱/۳	زنجان	۱/۵	خراسان شمالی	۱/۵
۲۵	سمنان	۱/۳	اردبیل	۱/۳	خراسان شمالی	۱/۵	بوشهر	۱/۴
۲۶	لرستان	۱/۳	زنجان	۱/۳	سیستان و بلوچستان	۱/۴	زنجان	۱/۴
۲۷	اردبیل	۱/۳	لرستان	۱/۲	اردبیل	۱/۳	یزد	۱/۲
۲۸	قم	۱/۲	چهارمحال و بختیاری	۱/۱	لرستان	۱/۳	سمنان	۱/۲
۲۹	کهگیلویه و بویراحمد	۱/۲	سمنان	۰/۸	ایلام	۰/۸	ایلام	۰/۹
۳۰	چهارمحال و بختیاری	۱/۰	ایلام	۰/۸	چهارمحال و بختیاری	۰/۸	خراسان جنوبی	۰/۹
۳۱	ایلام	۰/۸	قم	۰/۴	کهگیلویه و بویراحمد	۰/۷	کهگیلویه و بویراحمد	۰/۹

منبع: محاسبه نگارندگان بر اساس نتایج سرشماری سال ۱۳۹۰

بررسی الگوهای مهاجرپذیری و مهاجرفرستی

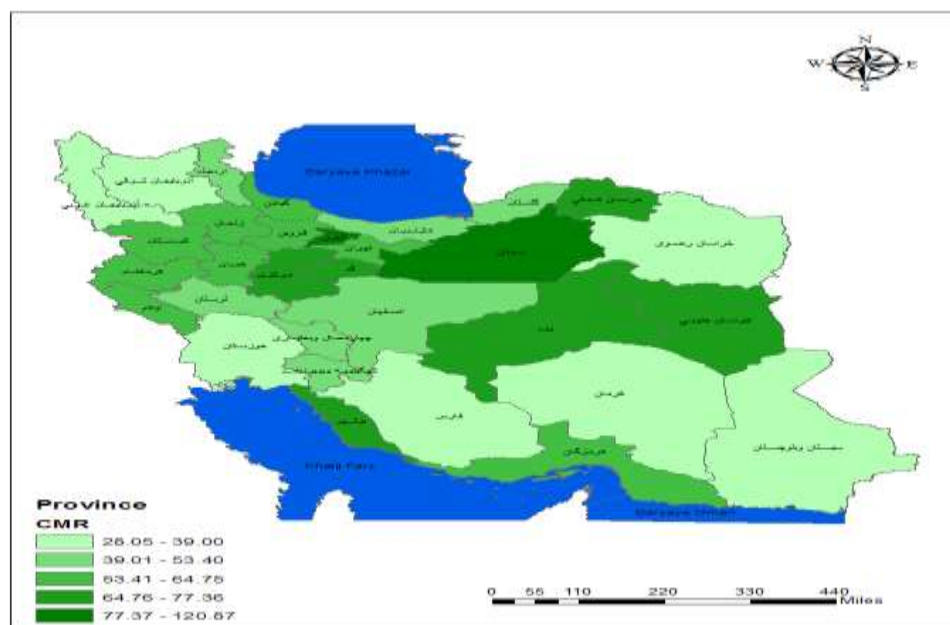
شش استان در سرشماری ۱۳۷۵، مهاجرپذیر بودند که در سرشماری ۱۳۸۵ به دوازده استان افزایش یافت (مرکز آمار ایران، ۱۳۷۵ و ۱۳۸۵). در سرشماری ۱۳۹۰، سیزده استان کشور مهاجرپذیر بودند و رقم خالص مهاجرت آن‌ها مثبت بود. در رتبه‌بندی این استان‌ها برحسب میزان خالص مهاجرت، استان‌های البرز، سمنان و یزد به ترتیب با میزان مهاجرپذیری ۸۰، ۶۷ و ۴۸ در هزار در رتبه‌های اول تا سوم و میزان خالص مهاجرت در این استان‌ها به ترتیب ۳۸/۹، ۲۹/۳ و ۲۴/۴ در هزار بود. استان‌های قم و زنجان با میزان مهاجرپذیری به ترتیب ۴۰ و ۳۰ در هزار و میزان خالص مهاجرت به ترتیب ۴/۲ و ۳/۲ در هزار در رتبه‌های آخر قرار داشتند. در رتبه‌بندی استان‌های مهاجرفرست کشور بر حسب میزان خالص مهاجرت، هجده استان کشور مهاجرفرست و رقم خالص مهاجرت در آن‌ها منفی است. میزان خالص مهاجرت در استان‌های مهاجرفرست لرستان، کرمانشاه و چهارمحال و بختیاری به ترتیب منفی ۲۰/۵، منفی ۱۹/۹ و منفی ۱۸/۷ در هزار و میزان مهاجرفرستی در این استان‌ها به ترتیب ۳۵، ۴۰ و ۲۶ است. از نظر میزان خالص مهاجرت، استان‌های تهران، خراسان رضوی و خراسان شمالی به ترتیب با منفی ۱/۷، منفی ۱/۰ و منفی ۰/۶ در هزار در رتبه‌های آخر استان‌های مهاجرفرست قرار دارند؛ میزان مهاجرفرستی در استان‌های یادشده به ترتیب ۳۳، ۱۹ و ۳۵ در هزار است (جدول ۳). در شکل (۲)، میزان کل مهاجرت برای استان‌های کشور بر اساس سرشماری سال ۱۳۹۰ نشان داده شده است؛ این شاخص از تقسیم مجموع مهاجران واردشده و خارج‌شده بر کل جمعیت استان برای هر هزار نفر محاسبه می‌شود که در استان‌های البرز و سمنان بیشترین و در استان‌های کرمان، آذربایجان غربی و شرقی کمترین است. میزان خالص مهاجرت برای استان‌های کشور بر اساس سرشماری سال ۱۳۹۰ در شکل (۳) و استان‌های مهاجرفرست و مهاجرپذیر کشور در شکل‌های (۴) و (۵) نشان داده شده‌اند.

جدول-۳: رتبه‌بندی استان‌های مهاجرفرست و مهاجرپذیر بر حسب میزان خالص مهاجرت بر اساس سرشماری سال ۱۳۹۰

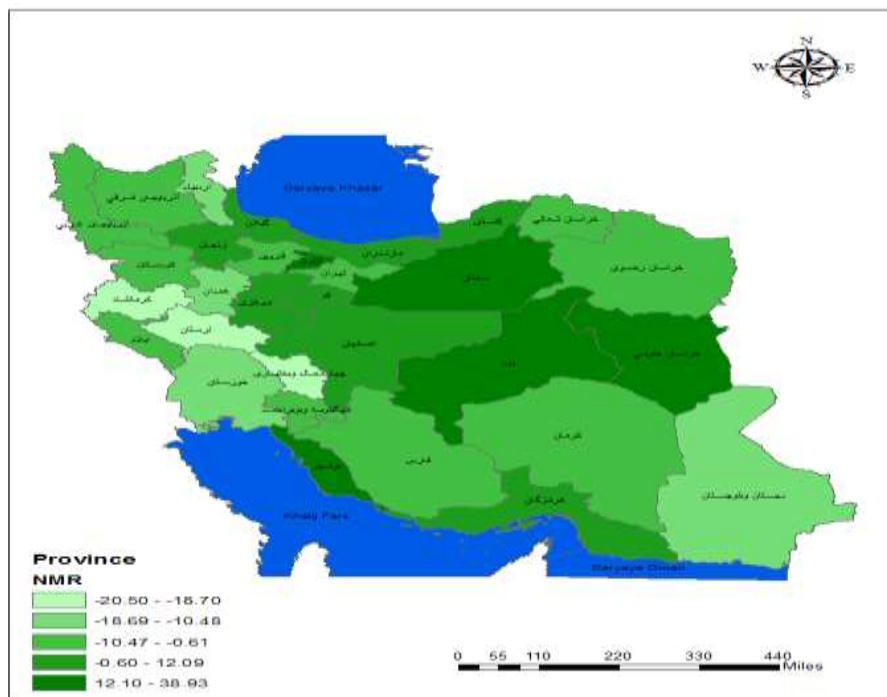
استان‌های مهاجرپذیر					استان‌های مهاجرفرست				
رتبه	استان	میزان مهاجرفرستی (در هزار)	خالص مهاجرت	میزان خالص مهاجرت (در هزار)	رتبه	استان	میزان مهاجرپذیری (در هزار)	خالص مهاجرت	میزان خالص مهاجرت (در هزار)
۱	لرستان	۳۵	-۳۵۹۶۸	۲۰/۵	۱	البرز	۸۰	۹۳۹۳۰	۳۸/۹
۲	کرمانشاه	۴۰	-۳۸۶۸۸	-۱۹/۹	۲	سمنان	۶۷	۱۸۵۱۶	۲۹/۳
۳	چهارمحال و بختیاری	۳۶	-۱۶۷۴۰	-۱۸/۷	۳	یزد	۴۸	۲۶۲۳۵	۲۴/۴
۴	سیستان و بلوچستان	۲۴	-۳۳۷۴۳	-۱۳/۳	۴	بوشهر	۵۱	۲۴۵۹۲	۲۳/۸
۵	خوزستان	۲۶	-۵۴۵۴۰	-۱۲/۰	۵	خراسان جنوبی	۴۷	۱۳۶۶۲	۲۰/۶
۶	اردبیل	۳۲	-۱۳۸۸۴	-۱۱/۱	۶	گیلان	۳۵	۳۰۰۰۳	۱۲/۱
۷	همدان	۳۷	-۱۸۴۳۴	-۱۰/۵	۷	اصفهان	۲۹	۴۶۸۶۴	۹/۶
۸	کردستان	۳۲	-۱۰۳۸۷	-۷/۰	۸	مازندران	۲۶	۲۵۳۷۹	۸/۳
۹	کهگیلویه و بویراحمد	۲۶	-۴۳۵۷	-۶/۶	۹	گلستان	۲۹	۱۳۷۲۲	۷/۷

۵/۴	۷۶۸۴	۳۷	مرکزی	۱۰	-۵/۶	-۲۵۸۴۱	۲۲	فارس	۱۰
۵/۲	۸۲۵۴	۳۳	هرمزگان	۱۱	-۵/۵	-۶۶۰۱	۳۲	قزوین	۱۱
۴/۲	۴۸۴۰	۴۰	قم	۱۲	-۴/۹	-۲۷۳۸	۳۴	ایلام	۱۲
۳/۲	۳۲۹۳	۳۰	زنجان	۱۳	-۴/۵	-۱۳۹۹۰	۱۷	آذربایجان غربی	۱۳
					-۲/۲	-۶۳۸۱	۱۵	کرمان	۱۴
					-۲/۰	-۷۴۳۰	۱۹	آذربایجان شرقی	۱۵
					-۱/۷	-۲۰۸۸۳	۳۳	تهران	۱۶
					-۱/۰	-۵۷۵۱	۱۹	خراسان رضوی	۱۷
					-۰/۶	-۵۲۶	۳۵	خراسان شمالی	۱۸

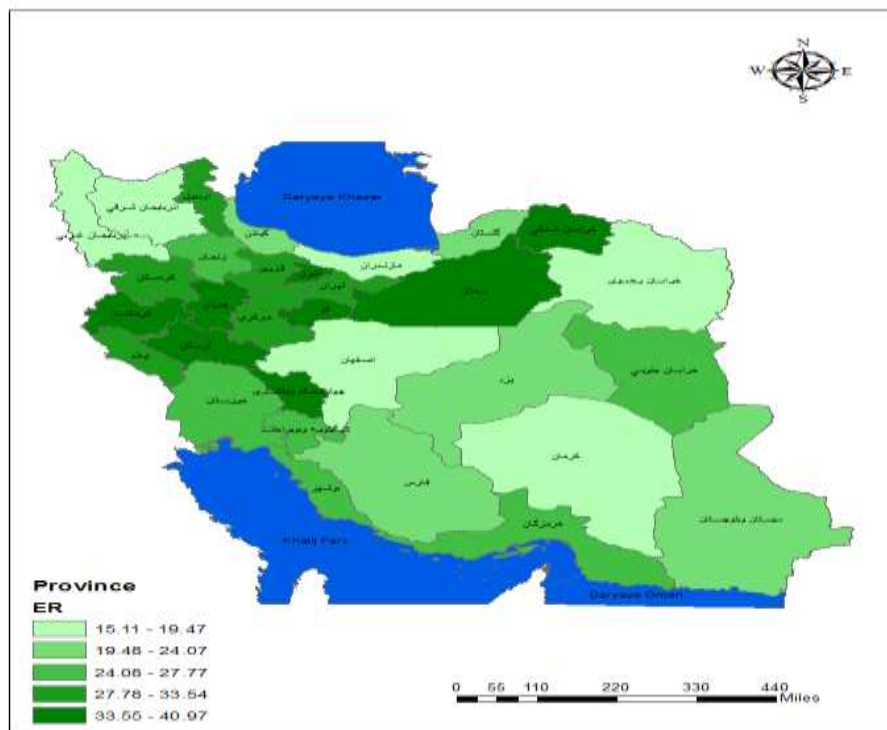
منبع: محاسبه نگارندگان براساس نتایج سرشماری سال ۱۳۹۰



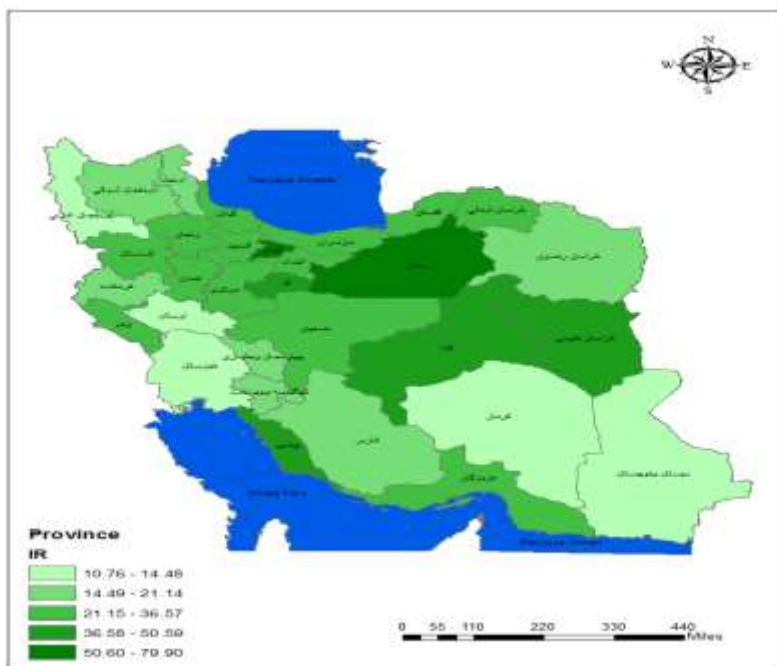
شکل - ۲: میزان کل مهاجرت استان‌های کشور بر اساس سرشماری سال ۱۳۹۰



شکل - ۳: میزان خالص مهاجرت استان‌های کشور بر اساس سرشماری سال ۱۳۹۰



شکل - ۴: استان‌های مهاجرفرست کشور بر اساس سرشماری سال ۱۳۹۰



شکل - ۵: استان‌های مهاجرپذیر کشور بر اساس سرشماری سال ۱۳۹۰

در جدول (۴)، چهار مقصد اصلی مهاجران خارج‌شده از هر استان بر اساس سرشماری ۱۳۹۰ نشان داده شده است. استان تهران یکی از چهار مقصد اصلی مهاجران خارج‌شده از همه استان‌های کشور بجز دو استان سیستان و بلوچستان و کهگیلویه و بویراحمد است. سطح بالای توسعه تهران، ساکنان سایر مناطق کشور و حتی سایر کلان‌شهرهای کشور را برای مهاجرت به تهران ترغیب می‌کند و همچنین به دلیل تمرکز درصد زیادی از امکانات در این کلان‌شهر و مناطق پیرامونی آن به مقصد نهایی مهاجران و شهری آرمانی برای بسیاری از افراد روستاها و شهرهای کوچک و بزرگ تبدیل شده است. بیشترین درصد مهاجران خارج‌شده از بیشتر استان‌ها وارد استان تهران شده‌اند. بیشتر از ۵۰ درصد و در بعضی از استان‌ها تا ۸۰ درصد مهاجران خارج‌شده وارد چهار استانی شده‌اند که در این جدول دیده می‌شوند. مقصد اکثر مهاجرت‌های بین‌استانی، استان‌های هم‌جواری بوده‌اند که مسافت کمتری از مبدأ مهاجرت داشته‌اند.

در جدول (۵)، پنج استان مهاجرفرست به هر یک از استان‌های کشور بر اساس سرشماری سال ۱۳۹۰ دیده می‌شوند. بر اساس یافته‌های این جدول، استان تهران یکی از استان‌های مبدأ است که به همه استان‌های دیگر کشور مهاجر می‌فرستد؛ ممکن است این مهاجران کسانی باشند که محل تولد آن‌ها همان استان مقصد باشد. استان‌های همسایه هر استان هم از دیگر استان‌هایی هستند که به آن‌ها مهاجر فرستاده می‌شود و ممکن است این مهاجران به علت شرایط نامساعد زندگی خود در استان مبدأ یا به علت انتقال شغلی مهاجرت کنند. همچنان که یافته‌های این جدول نشان می‌دهند بجز در استان تهران که ۳۷/۷ درصد مهاجران واردشده از پنج استان یادشده در جدول (۵) بوده‌اند، در سایر استان‌های کشور بین ۵۰ تا ۸۵ درصد مهاجران واردشده از پنج استان یادشده در این جدول بوده‌اند.

اردشیری و زاهد زاهدانی (۱۳۷۵) به این نتیجه رسیدند که مهاجرت بین استان‌های هم‌جوار و بین استان‌های ساحلی بیشتر است زیرا ساخت شغلی تقریباً مشابهی دارند. تمرکزگرایی هر استان موجب افزایش مهاجرت به آن استان می‌شود و در نهایت، مهاجرت‌ها از استان‌های محروم‌تر به استان‌های برخوردارتر انجام می‌شوند.

جدول ۴: چهار مقصد اصلی مهاجران خارج شده از هر استان بر اساس سرشماری سال ۱۳۹۰

درصد	استان‌های مقصد	کل مهاجران خارج شده	استان مبدأ
۶۷/۴	تهران(۳۴/۸)، آذربایجان غربی(۱۷/۱)، البرز(۱۰/۲)، اردبیل(۵/۳)	۷۲۵۰۹	آذربایجان شرقی
۶۵/۵	آذربایجان شرقی(۳۴/۷)، تهران(۱۷/۵)، کردستان(۸/۸)، اردبیل(۴/۶)	۵۲۲۶۶	آذربایجان غربی
۷۸/۵	تهران(۴۱/۱)، آذربایجان شرقی(۱۳/۰)، البرز(۸/۵)، گیلان(۱۵/۹)	۴۰۲۷۵	اردبیل
۴۵/۸	تهران(۲۱/۵)، خوزستان(۹/۳)، فارس(۷/۸)، چهارمحال و بختیاری(۷/۲)	۹۳۶۳۱	اصفهان
۵۹/۷	تهران(۴۲/۶)، گیلان(۸/۰)، مازندران(۴/۹)، قزوین(۴/۱)	۹۸۸۴۰	البرز
۵۷/۹	تهران(۲۴/۳)، خوزستان(۱۵/۴)، کرمانشاه(۱۳/۶)، لرستان(۴/۷)	۱۸۷۰۰	ایلام
۶۰/۹	فارس(۳۴/۰)، اصفهان(۱۰/۹)، تهران(۹/۱)، خوزستان(۷/۰)	۲۷۶۶۱	بوشهر
۴۶/۸	البرز(۲۳/۸)، گیلان(۸/۵)، مازندران(۷/۶)، خراسان رضوی(۷/۰)	۴۰۴۹۰۸	تهران
۷۵/۳	اصفهان(۵۴/۳)، خوزستان(۹/۸)، بوشهر(۶/۴)، تهران(۴/۸)	۳۱۸۳۶	چهارمحال و بختیاری
۷۴/۲	خراسان رضوی(۴۹/۶)، سیستان و بلوچستان(۱۰/۷)، تهران(۹/۳)، یزد(۴/۶)	۱۷۷۰۲	خراسان جنوبی
۵۵/۶	تهران(۲۵/۱)، خراسان جنوبی(۱۳/۶)، خراسان شمالی(۱۰/۸)، سمنان(۶/۱)	۱۱۶۱۱۷	خراسان رضوی
۷۸/۱	خراسان رضوی(۳۹/۸)، تهران(۲۴/۶)، گلستان(۸/۱)، مازندران(۵/۶)	۳۰۵۹۷	خراسان شمالی
۵۲/۸	اصفهان(۲۵/۵)، تهران(۱۲/۵)، فارس(۸/۴)، بوشهر(۶/۳)	۱۱۵۶۳۲	خوزستان
۶۶/۲	تهران(۳۲/۳)، البرز(۱۸/۹)، قزوین(۹/۳)، گیلان(۵/۷)	۲۷۱۷۵	زنجان
۷۲/۰	تهران(۲۴/۶)، گلستان(۱۹/۷)، خراسان رضوی(۱۶/۲)، مازندران(۱۱/۵)	۲۳۴۹۰	سمنان
۵۰/۱	خراسان رضوی(۲۳/۱)، خراسان جنوبی(۹/۸)، گلستان(۹/۳)، کرمان(۷/۹)	۶۱۰۱۰	سیستان و بلوچستان
۵۳/۴	بوشهر(۲۰/۲)، هرمزگان(۱۱/۸)، تهران(۱۰/۹)، اصفهان(۱۰/۵)	۹۹۶۱۷	فارس
۷۰/۸	تهران(۲۹/۶)، البرز(۱۸/۲)، گیلان(۱۴/۷)، زنجان(۸/۲)	۳۸۴۰۳	قزوین
۵۳/۹	تهران(۲۵/۸)، اصفهان(۱۱/۳)، مرکزی(۱۱/۲)، البرز(۵/۶)	۴۱۳۴۵	قم
۵۹/۴	تهران(۲۴/۴)، کرمانشاه(۱۳/۷)، همدان(۱۲/۷)، آذربایجان غربی(۸/۵)	۴۷۴۴۰	کردستان
۴۹/۷	هرمزگان(۱۵/۰)، یزد(۱۴/۸)، تهران(۱۰/۸)، خراسان رضوی(۹/۱)	۴۴۴۰۸	کرمان
۶۱/۳	تهران(۲۸/۶)، البرز(۱۴/۹)، کردستان(۱۰/۰)، همدان(۷/۸)	۷۷۹۵۰	کرمانشاه
۷۵/۸	فارس(۲۷/۳)، خوزستان(۲۲/۰)، اصفهان(۱۳/۷)، بوشهر(۱۲/۷)	۱۷۳۵۶	کهگیلویه و بویراحمد
۶۶/۸	تهران(۲۵/۸)، مازندران(۱۵/۵)، سمنان(۱۳/۸)، خراسان رضوی(۱۱/۷)	۳۷۵۸۶	گلستان
۶۲/۵	تهران(۳۴/۶)، البرز(۱۱/۵)، مازندران(۹/۸)، قزوین(۶/۶)	۵۶۷۰۲	گیلان
۶۳/۵	تهران(۳۱/۴)، خوزستان(۱۳/۸)، اصفهان(۱۱/۰)، البرز(۷/۴)	۶۱۳۶۴	لرستان
۵۶/۷	تهران(۲۹/۰)، گلستان(۱۰/۶)، گیلان(۹/۶)، سمنان(۷/۵)	۵۴۲۳۲	مازندران
۶۶/۷	تهران(۴۱/۴)، اصفهان(۸/۹)، البرز(۸/۶)، قم(۷/۹)	۴۴۰۲۸	مرکزی
۵۰/۲	فارس(۲۰/۸)، کرمان(۱۱/۱)، تهران(۱۰/۷)، گیلان(۷/۶)	۴۳۸۳۱	هرمزگان
۶۳/۱	تهران(۴۰/۲)، البرز(۱۲/۰)، مرکزی(۵/۶)، کردستان(۵/۲)	۶۴۴۲۳	همدان
۵۵/۸	تهران(۱۸/۱)، خراسان رضوی(۱۲/۸)، اصفهان(۱۲/۶)، کرمان(۱۲/۳)	۲۴۸۰۴	یزد

منبع: محاسبه نگارندگان بر اساس نتایج سرشماری سال ۱۳۹۰

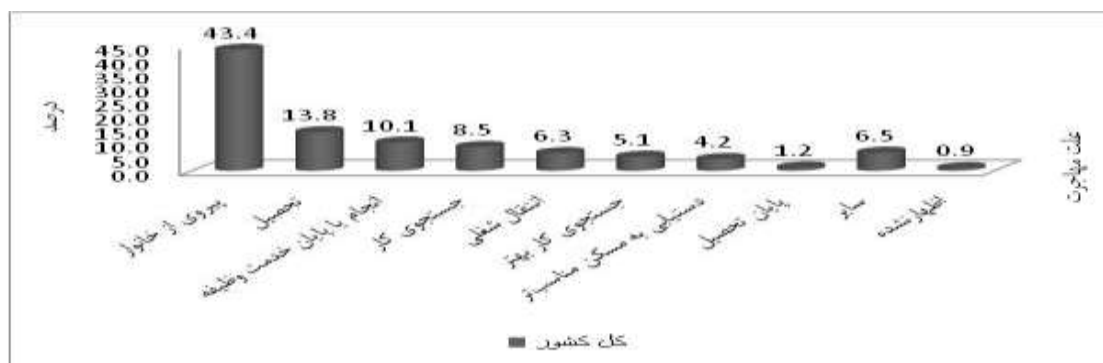
جدول - ۵: پنج استان مهاجرفرست به هر یک از استان‌های کشور بر اساس سرشماری سال ۱۳۹۰

درصد	استان‌های مبدأ	مهاجران وارد شده (بین‌استانی)	استان مقصد
۷۲/۲	آذربایجان غربی (۲۷/۸)، تهران (۲۷/۱)، اردبیل (۸/۰)، کردستان (۴/۷)، البرز (۴/۷)	۶۵۰۷۹	آذربایجان شرقی
۶۹/۸	آذربایجان شرقی (۳۲/۴)، تهران (۱۹/۲)، کردستان (۱۰/۵)، اردبیل (۴/۲)، کرمانشاه (۳/۴)	۳۸۲۷۶	آذربایجان غربی
۷۷/۴	تهران (۳۸/۹)، آذربایجان شرقی (۱۴/۶)، گیلان (۱۰/۲)، آذربایجان غربی (۹/۱)، البرز (۴/۵)	۲۶۳۹۱	اردبیل
۶۳/۰	خوزستان (۲۱/۰)، تهران (۱۷/۵)، چهارمحال و بختیاری (۱۲/۳)، فارس (۷/۴)، لرستان (۴/۸)	۱۴۰۴۹۵	اصفهان
۶۷/۴	تهران (۴۹/۹)، کرمانشاه (۶/۰)، همدان (۴/۰)، آذربایجان شرقی (۳/۸)، خوزستان (۳/۷)	۱۹۲۷۷۰	البرز
۷۰/۱	خوزستان (۲۰/۱)، کرمانشاه (۱۸/۶)، تهران (۱۵/۶)، لرستان (۱۱/۵)، کردستان (۴/۳)	۱۵۹۶۲	ایلام
۶۹/۷	فارس (۳۸/۵)، خوزستان (۱۳/۹)، تهران (۶/۶)، اصفهان (۶/۵)، کهگیلویه و بویراحمد (۴/۲)	۵۲۲۵۳	بوشهر
۳۷/۷	البرز (۱۱/۰)، خراسان رضوی (۷/۶)، همدان (۶/۷)، آذربایجان شرقی (۶/۶) و کرمانشاه (۵/۸)	۳۸۴۰۲۵	تهران
۷۹/۰	اصفهان (۴۴/۹)، خوزستان (۱۹/۴)، تهران (۶/۸)، فارس (۵/۳)، هرمزگان (۲/۵)	۱۵۰۹۶	چهارمحال و بختیاری
۸۳/۹	خراسان رضوی (۵۰/۵)، سیستان و بلوچستان (۱۹/۱)، تهران (۸/۳)، خراسان شمالی (۳/۲)، یزد (۲/۹)	۳۱۳۶۴	خراسان جنوبی
۶۱/۴	تهران (۲۵/۶)، سیستان و بلوچستان (۱۲/۸)، خراسان شمالی (۱۱/۰)، خراسان جنوبی (۷/۹)، گلستان (۴/۰)	۱۱۰۳۶۶	خراسان رضوی
۷۸/۸	خراسان رضوی (۴۱/۸)، تهران (۲۱/۹)، گلستان (۶/۷)، مازندران (۴/۶)، سیستان و بلوچستان (۳/۷)	۳۰۰۶۸	خراسان شمالی
۵۴/۵	اصفهان (۱۴/۲)، لرستان (۱۳/۹)، تهران (۱۱/۰)، فارس (۹/۲)، کهگیلویه و بویراحمد (۶/۳)	۶۱۰۹۲	خوزستان
۶۷/۲	تهران (۲۹/۴)، البرز (۱۱/۸)، قزوین (۱۰/۴)، آذربایجان شرقی (۸/۰)، آذربایجان غربی (۷/۶)	۳۰۴۶۸	زنجان
۷۵/۵	تهران (۳۳/۳)، خراسان رضوی (۱۶/۷)، گلستان (۱۲/۴)، مازندران (۹/۷)، البرز (۳/۴)	۴۲۰۰۶	سمنان
۶۳/۴	خراسان رضوی (۲۵/۱)، کرمان (۱۴/۷)، فارس (۹/۰)، تهران (۷/۶)، خراسان جنوبی (۷/۰)	۲۷۲۶۷	سیستان و بلوچستان
۵۹/۳	خوزستان (۱۳/۲)، بوشهر (۱۲/۸)، هرمزگان (۱۲/۴)، تهران (۱۱/۲)، اصفهان (۹/۸)	۷۳۷۷۶	فارس
۶۴/۹	تهران (۲۶/۹)، البرز (۱۲/۸)، گیلان (۱۱/۸)، زنجان (۷/۹)، کرمانشاه (۵/۴)	۳۱۸۰۲	قزوین
۵۲/۲	تهران (۲۴/۱)، اصفهان (۹/۳)، مرکزی (۷/۵)، همدان (۶/۴)، خوزستان (۴/۸)	۴۶۱۸۵	قم
۶۷/۴	کرمانشاه (۲۱/۰)، تهران (۱۹/۶)، آذربایجان غربی (۱۲/۴)، همدان (۹/۱)، آذربایجان شرقی (۵/۳)	۳۷۰۵۳	کردستان
۶۰/۰	فارس (۱۴/۹)، هرمزگان (۱۲/۷)، سیستان و بلوچستان (۱۲/۶)، تهران (۱۱/۷)، یزد (۸/۰)	۳۸۰۲۷	کرمان
۵۶/۴	تهران (۱۷/۸)، کردستان (۱۶/۶)، همدان (۸/۲)، خوزستان (۷/۰)، البرز (۶/۹)	۳۹۲۶۲	کرمانشاه
۸۰/۲	فارس (۴۲/۱)، خوزستان (۱۹/۱)، اصفهان (۹/۵)، بوشهر (۵/۵)، تهران (۴/۰)	۱۲۹۹۹	کهگیلویه و بویراحمد
۶۹/۴	تهران (۲۴/۷)، خراسان رضوی (۱۳/۴)، مازندران (۱۱/۲)، سیستان و بلوچستان (۱۱/۱)، سمنان (۹/۰)	۵۱۳۰۸	گلستان
۶۸/۷	تهران (۳۹/۶)، البرز (۹/۱)، اردبیل (۷/۴)، قزوین (۶/۵)، مازندران (۶/۰)	۸۶۷۰۵	گیلان
۶۴/۹	تهران (۲۳/۶)، خوزستان (۲۲/۶)، اصفهان (۸/۰)، کرمانشاه (۵/۸)، مرکزی (۵/۰)	۲۵۳۹۶	لرستان
۶۵/۵	تهران (۳۸/۵)، گلستان (۷/۳)، گیلان (۷/۰)، خراسان رضوی (۶/۶)، البرز (۶/۱)	۷۹۶۱۱	مازندران
۶۱/۶	تهران (۳۱/۵)، قم (۸/۹)، لرستان (۷/۳)، همدان (۷/۰)، اصفهان (۶/۸)	۵۱۷۱۲	مرکزی
۵۸/۴	فارس (۲۲/۵)، کرمان (۱۲/۸)، تهران (۱۱/۶)، خوزستان (۵/۸)، اصفهان (۵/۶)	۵۲۰۸۵	هرمزگان
۶۴/۸	تهران (۲۷/۰)، کردستان (۱۳/۱)، کرمانشاه (۱۳/۲)، البرز (۶/۳)، خوزستان (۵/۱)	۴۵۹۸۹	همدان
۶۱/۲	تهران (۱۴/۱)، فارس (۱۳/۹)، اصفهان (۱۲/۸)، کرمان (۱۲/۸)، خراسان رضوی (۷/۶)	۵۱۰۳۹	یزد

منبع: محاسبه شده توسط نگارندگان بر اساس نتایج سرشماری سال ۱۳۹۰

علت مهاجرت‌های بین‌استانی طی دوره ۱۳۸۵ تا ۱۳۹۰

جدول و شکل (۶)، درصد مهاجران وارد شده به استان‌های کشور را بر حسب علت مهاجرت نشان می‌دهند. در همه استان‌ها، بیشترین درصد مهاجرت به علت پیروی از خانوار بوده است. در استان‌های بوشهر، تهران، هرمزگان، یزد، مرکزی و قزوین بیش از ۱۰ درصد، در استان‌های سمنان، البرز، خوزستان، قم، خراسان رضوی، ایلام، کرمانشاه، اصفهان، کهگیلویه و بویراحمد، خراسان شمالی، چهارمحال و بختیاری و لرستان بین ۵ تا ۱۰ درصد و در دیگر استان‌ها کمتر از ۵ درصد مهاجران وارد شده از استان‌های دیگر کشور به این استان‌ها در جستجوی کار مهاجرت کرده بودند. پس از پیروی از خانوار بیشترین علت مهاجرت در استان‌های مرزی کشور بجز استان بوشهر، انجام یا پایان خدمت وظیفه و وظیفه بوده است. بین ۲۰ تا ۲۵ درصد علت مهاجران وارد شده در استان‌های آذربایجان شرقی، خراسان جنوبی، زنجان، سمنان، سیستان و بلوچستان، قم، کرمان، کهگیلویه و بویراحمد، همدان و یزد تحصیل بوده است و در استان سمنان درصد مهاجران وارد شده به علت تحصیل بیشتر از سایر علت‌هاست. علت ۱۴/۲ درصد مهاجران وارد شده به استان البرز دستیابی به مسکن مناسب‌تر است.



شکل - ۶: درصد مهاجران وارد شده بین‌استانی بر حسب علت مهاجرت بر اساس سرشماری سال ۱۳۹۰

جدول - ۶: درصد مهاجران وارد شده بین‌استانی بر حسب علت مهاجرت بر اساس سرشماری سال ۱۳۹۰ طی ۵ سال گذشته

علت مهاجرت									نام استان
سایر	پیروی از خانوار	دستیابی به مسکن مناسب‌تر	انجام یا پایان خدمت وظیفه	پایان تحصیل	تحصیل	انتقال شغلی	جستجوی کار بهتر	جستجوی کار	
۲/۱	۳۷/۸	۱/۷	۷/۸	۰/۷	۷/۵	۷/۱	۷/۵	۲۶/۸	بوشهر
۵/۸	۴۹/۰	۴/۳	۲/۴	۰/۶	۱۰/۸	۵/۴	۶/۴	۱۴/۲	تهران
۲/۰	۴۱/۹	۰/۷	۱۴/۸	۰/۳	۶/۵	۱۱/۸	۷/۹	۱۳/۱	هرمزگان
۵/۵	۳۷/۲	۱/۵	۶/۹	۰/۷	۲۴/۸	۴/۶	۵/۵	۱۲/۶	یزد
۶/۰	۴۵/۱	۲/۹	۹/۶	۰/۷	۱۳/۱	۴/۱	۵/۷	۱۲/۰	مرکزی
۵/۹	۴۴/۸	۳/۵	۱۱/۸	۰/۷	۱۱/۲	۵/۶	۵/۳	۱۰/۲	قزوین
۴/۰	۳۱/۲	۱/۴	۱۰/۳	۰/۳	۳۴/۱	۴/۶	۴/۰	۹/۲	سمنان

۹/۴	۵۴/۹	۱۴/۲	۰/۷	۰/۳	۲/۲	۳/۹	۴/۴	۸/۹	البرز
۴/۹	۳۹/۱	۲/۲	۱۶/۶	۱/۰	۱۴/۱	۹/۳	۴/۶	۷/۳	خوزستان
۷/۶	۴۷/۰	۲/۱	۲/۸	۰/۷	۲۳/۶	۴/۸	۳/۸	۶/۷	قم
۸/۲	۴۶/۰	۲/۹	۱۱/۸	۱/۶	۱۰/۲	۷/۰	۵/۴	۵/۹	خراسان رضوی
۳/۱	۲۹/۰	۱/۷	۲۲/۶	۶/۷	۱۵/۷	۱۱/۱	۳/۳	۵/۸	ایلام
۵/۳	۳۸/۱	۲/۰	۲۳/۹	۲/۱	۱۰/۸	۷/۹	۳/۴	۵/۸	کرمانشاه
۸/۶	۴۴/۳	۴/۰	۸/۵	۱/۰	۱۶/۸	۶/۱	۴/۴	۵/۵	اصفهان
۴/۴	۳۷/۹	۲/۸	۸/۴	۵/۴	۲۵/۶	۵/۹	۳/۶	۵/۴	کهگیلویه و بویراحمد
۶/۱	۴۰/۱	۳/۰	۱۷/۶	۳/۳	۱۱/۷	۶/۲	۵/۵	۵/۳	خراسان شمالی
۷/۳	۴۰/۵	۵/۴	۱۲/۸	۱/۷	۱۴/۸	۶/۱	۴/۸	۵/۱	چهارمحال و بختیاری
۴/۵	۳۰/۶	۱/۵	۱۷/۲	۱/۲	۲۸/۹	۶/۳	۳/۷	۵/۱	کرمان
۷/۰	۳۶/۸	۳/۴	۷/۳	۱/۷	۱۳/۵	۹/۷	۴/۴	۵/۰	لرستان
۶/۷	۳۸/۲	۲/۷	۱۴/۵	۲/۸	۱۷/۷	۷/۸	۳/۹	۴/۸	فارس
۷/۰	۴۰/۱	۳/۷	۱۰/۷	۱/۳	۱۹/۱	۶/۹	۵/۵	۴/۸	مازندران
۶/۳	۳۶/۷	۲/۳	۱۹/۴	۱/۳	۱۷/۱	۶/۸	۴/۳	۴/۸	آذربایجان غربی
۹/۹	۴۷/۶	۵/۰	۱۰/۹	۱/۷	۷/۶	۶/۸	۵/۲	۴/۶	گیلان
۴۷/۴	۳۹/۴	۲/۴	۱۹/۸	۳/۲	۱۳/۰	۸/۵	۴/۲	۴/۵	کردستان
۷/۴	۳۶/۵	۳/۱	۲۶/۲	۲/۹	۱۰/۷	۴/۴	۳/۹	۴/۲	اردبیل
۶/۵	۳۲/۳	۲/۳	۲۳/۷	۱/۳	۱۹/۹	۵/۳	۳/۸	۴/۲	زنجان
۶/۲	۳۷/۹	۳/۱	۱۲/۶	۱/۲	۲۲/۴	۷/۳	۴/۳	۴/۰	همدان
۶/۲	۴۲/۳	۳/۰	۱۸/۴	۲/۰	۱۲/۶	۵/۹	۴/۹	۳/۹	گلستان
۲/۰	۳۱/۷	۰/۸	۲۳/۱	۰/۳	۲۲/۷	۱۲/۰	۳/۰	۳/۷	سیستان و بلوچستان
۶/۸	۳۴/۹	۳/۲	۱۶/۰	۰/۹	۲۳/۱	۶/۷	۴/۰	۳/۶	آذربایجان شرقی
۴/۸	۳۵/۴	۱/۶	۲۰/۶	۱/۴	۲۰/۴	۷/۶	۴/۱	۳/۵	خراسان جنوبی

منبع: محاسبه نگارندگان بر اساس نتایج سرشماری سال ۱۳۹۰

عوامل مرتبط با مهاجرت طی دوره ۱۳۸۵ تا ۱۳۹۰

در پژوهش حاضر، با توجه به مطالعات پیشین و نظریه‌های مطرح‌شده از متغیرهای مستقل نرخ بیکاری، رشد جمعیت، میانگین سال‌های تحصیل، جمعیت روستا/شهری و درصد شهرنشینی استفاده و همبستگی آن‌ها با متغیر وابسته میزان خالص مهاجرت آزمون شده است. جمعیت کل کشور در سال ۱۳۹۰ معادل ۷۵ میلیون نفر بود که ۷۱/۴ درصد در مناطق شهری و ۲۸/۶ درصد در مناطق روستایی زندگی می‌کردند. میزان شهرنشینی کل کشور که در سرشماری سال ۱۳۸۵، ۶۸/۵ درصد محاسبه شده در سال ۱۳۹۰ به ۷۱/۴ درصد رسیده است و نسبت جمعیت روستایی طی سال‌های ۱۳۸۵ تا ۱۳۹۰ از ۳۱/۵ به ۲۸/۶ درصد کاهش یافته است. بیشترین درصد شهرنشینی در استان‌های قم، تهران، البرز، اصفهان و یزد مشاهده می‌شود و در استان سیستان و بلوچستان ۴۹ درصد جمعیت و در استان‌های هرمزگان، گلستان و خراسان شمالی به ترتیب ۵۱، ۵۰ و ۵۱/۵ درصد جمعیت در شهرها زندگی می‌کنند. یافته‌ها نشان می‌دهند در ۲۲ استان کشور، بیش از ۶۰ درصد جمعیت در مناطق شهری زندگی می‌کنند. طی سال‌های

۱۳۸۵ تا ۱۳۹۰ بیشترین رشد شهرنشینی در استان‌های بوشهر و البرز دیده می‌شود و استان‌های هرمزگان و فارس نیز در رتبه‌های بعدی رشد فزاینده درصد شهرنشینی قرار دارند. درباره استان‌های البرز و بوشهر نخست تشکیل مرکزیت سیاسی استانی و افزایش جذب جمعیت شهری و دوم توسعه صنعت گاز و استقرار جمعیت مهاجر و بومی شاغل در صنایع مرتبط در قالب مراکز شهری و یا تبدیل مراکز جمعیتی موجود به شهر از دلایل اصلی زیادبودن نسبت شهرنشینی هستند.

بر اساس یافته‌های جدول (۷)، نسبت جمعیت روستا/شهری برای کل کشور در سال ۱۳۹۰، ۴۰ درصد و تعداد جمعیت ساکن مناطق شهری ۲/۵ برابر جمعیت مناطق روستایی بوده است. بیشترین نسبت برای استان‌های سیستان و بلوچستان (۱۰۳/۶)، هرمزگان (۹۹/۷)، گلستان (۹۶/۰) و خراسان شمالی (۹۳/۸) درصد بوده است. در برخی از این استان‌ها تعداد جمعیت روستا از شهر بیشتر و یا کمی کمتر است. کمترین نسبت برای استان‌های قم (۵/۱)، البرز (۱۰/۴)، اصفهان (۱۷/۱) و یزد (۲۰/۸) درصد بوده که در این استان‌ها تعداد جمعیت مناطق شهری از مناطق روستایی بیشتر است. رشد متوسط جمعیت در سال‌های ۱۳۸۵ تا ۱۳۹۰ در کل کشور برابر ۱/۲۹ درصد بوده است. استان‌های بوشهر با ۳/۱۱ درصد و هرمزگان با ۲/۳۷ درصد رشد سالانه بیشترین و استان‌های اردبیل با ۰/۳۳ درصد، ایلام با ۰/۴۴ درصد و لرستان با ۰/۴۴ درصد رشد سالانه کمترین میزان رشد جمعیت را در بین استان‌های کشور دارند. این نسبت‌ها به‌وضوح مهاجرفرستی استان‌های اردبیل، ایلام و لرستان در برابر مهاجرپذیری استان‌های بوشهر و هرمزگان را نشان می‌دهند. گفتنی است رشد ۳ درصدی استان البرز به‌دلیل تشکیل استان طی مدت یادشده و جذب زیاد جمعیت، روندی استثنایی است و در تحلیل‌های جمعیت‌شناختی جایگاه پایدار و مستمری ندارد.

مناطق شهری کل کشور طی سال‌های ۱۳۸۵ تا ۱۳۹۰، ۲/۱۴ درصد رشد سالانه داشته‌اند و رشد مناطق روستایی که در سال‌های گذشته همواره نزدیک به صفر بوده است در سرشماری سال ۱۳۹۰، رشد منفی ۰/۷۲ را نشان می‌دهد. بیشترین رشد مناطق شهری در استان‌های کشور به استان‌های بوشهر، هرمزگان، فارس و البرز و بیشترین رشد منفی مناطق روستایی نیز به استان‌های اردبیل، مرکزی، کردستان و گیلان تعلق دارد. در مجموع، رشد منفی جمعیت در مناطق روستایی در ۲۴ استان مشاهده می‌شود. شایان توجه است که رشد منفی جمعیت مناطق روستایی تنها بر اثر مهاجرت از مناطق روستایی به مناطق شهری نیست و معلول عوامل دیگری از جمله تبدیل روستاها به شهر و نیز واقع شدن برخی روستاها در حوزه حریم شهری و ادغام آن با حوزه شهری نیز هست؛ رشد تعداد شهرهای کشور از ۱۰۱۲ شهر در سال ۱۳۸۵ به ۱۱۴۰ شهر در سال ۱۳۹۰ (اضافه شدن حدود ۱۳۰ شهر طی ۵ سال) گویای این موضوع است. همچنین، برخی از این روستاها در حوزه و حریم برخی شهرها قرار گرفته‌اند و گرچه شهرداری مستقلی ندارند، به منطقه‌ای از مناطق شهرداری شهر بزرگ‌تر مجاور تبدیل شده‌اند یا چند روستا، شهر تشکیل داده‌اند و به جمعیت شهری کشور پیوسته‌اند.

همان‌طور که جدول (۷) نشان می‌دهد، بر اساس سرشماری سال ۱۳۹۰، نرخ بیکاری در کشور ۱۴/۸ درصد بوده است. بیشترین نرخ بیکاری به ترتیب در استان‌های سیستان و بلوچستان (۲۹/۲)، خوزستان (۲۵/۷)، کرمانشاه (۲۴/۶)،

لرستان (۲۳/۹) و ایلام (۲۲/۸) درصد و کمترین نرخ بیکاری به‌ترتیب برای استان‌های خراسان جنوبی (۶/۷)، خراسان رضوی (۹/۴) و سمنان (۹/۹) درصد بوده است. در استان‌هایی که نرخ بیکاری زیاد است، مهاجرفرستی بیشتر و در نتیجه خالص مهاجرت کمتر و منفی است. بر اساس سرشماری سال ۱۳۹۰، میانگین سال‌های تحصیل جمعیت ۲۵ سال به بالا که بیشتر در معرض مهاجرت قرار دارند برای استان‌های کشور محاسبه و این شاخص برای کل کشور ۷/۳ سال تحصیل است. بیشترین میانگین سال‌های تحصیل برای جمعیت ۲۵ ساله و بیشتر به‌ترتیب برای استان‌های تهران (۸/۴۷)، خوزستان (۷/۷۱)، گیلان (۷/۵۶)، مازندران (۷/۵۵)، سمنان (۷/۴۶)، البرز (۷/۴۳) و فارس (۷/۴۳) سال و کمترین میانگین سال‌های تحصیل به‌ترتیب برای استان‌های خراسان شمالی (۵/۹۸)، خراسان جنوبی (۶/۰۰)، زنجان (۶/۰۹)، قزوین (۶/۴۲) و قم (۶/۴۹) سال است (رحمدل و همکاران، ۱۳۹۲: ۲۳۶-۲۳۹).

در جدول (۸)، ضریب همبستگی چندمتغیره $R=0/764$ است و هرچه این مقدار به یک نزدیک‌تر شود میزان وابستگی متغیر وابسته به متغیرهای مستقل بیشتر است. این مقدار ضریب، رابطه قوی بین میزان خالص مهاجرت و شاخص‌های اقتصادی - اجتماعی و جمعیتی گنجانده شده در الگوی پژوهش را نشان می‌دهد. ضریب تعیین (R Square)، میزان تبیین واریانس و تغییرات متغیر وابسته توسط مجموعه متغیرهای مستقل را نشان می‌دهد؛ مقدار این ضریب نیز بین صفر و یک نوسان دارد و هرچه به یک نزدیک‌تر باشد یعنی متغیرهای مستقل مقدار زیادی از واریانس متغیر وابسته را تبیین کرده‌اند و برعکس، هرچه به صفر نزدیک‌تر باشد بر نقش کمتر متغیرهای مستقل در تبیین واریانس متغیر وابسته دلالت دارد. $R^2=0/584$ این حقیقت را بیان می‌کند که ۵۸/۴ درصد تغییرات میزان خالص مهاجرت به متغیرهای مستقل پژوهش و ۴۱/۶ درصد به عوامل دیگر مربوط هستند.

جدول- ۷: محاسبه شاخص‌های منتخب برای استان‌های کشور بر اساس سرشماری سال ۱۳۹۰ طی ۵ سال گذشته

نام استان	میزان خالص مهاجرت (در هزار)	نرخ بیکاری*	رشد سالانه جمعیت ۱۳۸۵ تا ۱۳۹۰	درصد شهرنشینی	نسبت روستا شهری	میانگین سال‌های تحصیل جمعیت ۲۵ ساله و بیشتر*
کل کشور	--	۱۴/۸	۱/۲۹	۷۱/۴	۴۰/۰	۷/۳
آذربایجان شرقی	-۲/۰	۱۰/۰	۰/۶۶	۶۹/۲	۴۴/۴	۷/۲۰
آذربایجان غربی	-۴/۵	۱۲/۱	۱/۴	۶۲/۷	۵۹/۴	۷/۲۰
اردبیل	-۱۱/۱	۱۴/۶	۰/۳۳	۶۴/۰	۵۶/۳	۶/۵۹
اصفهان	۹/۶	۱۳/۳	۱/۳۷	۸۵/۴	۱۷/۱	۷/۲۲
البرز	۳۸/۹	۱۶/۷	۳/۰۴	۹۰/۵	۱۰/۴	۷/۴۳
ایلام	-۴/۹	۲۲/۸	۰/۴۴	۶۴/۰	۵۵/۹	۶/۶۹
بوشهر	۲۳/۸	۱۰/۸	۳/۱۱	۶۸/۲	۴۶/۳	۷/۰۷
تهران	-۱/۷	۱۳/۱	۱/۴۴	۹۲/۸	۷/۸	۸/۴۷
چهارمحال و بختیاری	-۱۸/۷	۱۵/۹	۰/۸۶	۵۸/۲	۷۱/۵	۶/۷۹
خراسان جنوبی	۲۰/۶	۶/۷	۰/۸۱	۵۶/۰	۷۸/۵	۶/۰۰
خراسان رضوی	-۱/۰	۹/۴	۱/۴	۷۱/۹	۳۹/۰	۶/۵۱
خراسان شمالی	-۰/۶	۱۰/۰	۱/۳۵	۵۱/۵	۹۳/۸	۵/۹۸

۷/۷۱	۴۰/۴	۷۱/۰	۱/۱۷	۲۵/۷	-۱۲/۰	خوزستان
۶/۰۹	۶۰/۰	۶۲/۵	۱/۰۴	۱۰/۹	۳/۲	زنجان
۷/۴۶	۲۹/۸	۷۷/۰	۱/۳۷	۹/۹	۲۹/۳	سمنان
۷/۰۸	۱۰۳/۶	۴۹/۰	۱/۰۵	۲۹/۲	-۱۳/۳	سیستان و بلوچستان
۷/۴۳	۴۷/۵	۶۷/۶	۱/۱۷	۱۶/۹	-۵/۶	فارس
۶/۴۲	۳۶/۸	۷۳/۱	۱/۰۵	۱۲/۸	-۵/۵	قزوین
۶/۴۹	۵/۱	۹۵/۲	۱/۹۳	۱۱/۶	۴/۲	قم
۶/۷۸	۵۱/۵	۶۶/۰	۰/۷۳	۱۵/۴	-۷/۰	کردستان
۷/۳۹	۷۳/۵	۵۷/۵	۲/۰۷	۱۸/۱	-۲/۲	کرمان
۷/۰۶	۴۳/۳	۶۹/۷	۰/۶۹	۲۴/۶	-۱۹/۹	کرمانشاه
۷/۰۰	۸۹/۶	۵۲/۶	۰/۷۶	۲۱/۳	-۶/۶	کهگیلویه و بویراحمد
۷/۰۷	۹۶/۰	۵۱/۰	۱/۹	۱۲/۹	۷/۷	گلستان
۷/۵۶	۶۵/۷	۶۰/۳	۰/۶۲	۱۵/۱	۱۲/۱	گیلان
۶/۹۹	۶۳/۰	۶۱/۳	۰/۴۴	۲۳/۹	-۲۰/۵	لرستان
۷/۵۵	۸۲/۷	۵۴/۷	۱/۰۲	۱۱/۴	۸/۳	مازندران
۶/۷۹	۳۵/۳	۷۳/۹	۰/۹۱	۱۱/۹	۵/۴	مرکزی
۷/۰۰	۹۹/۷	۵۰/۰	۲/۳۷	۱۵/۳	۵/۲	هرمزگان
۶/۶۰	۶۸/۹	۵۹/۲	۰/۶۴	۱۳/۴	-۱۰/۵	همدان
۷/۰۴	۲۰/۸	۸۲/۸	۱/۶۳	۱۰/۵	۲۴/۴	یزد

منبع: محاسبه نگارندگان بر اساس نتایج سرشماری سال ۱۳۹۰؛ * رحمدل و همکاران، ۱۳۹۲: ۲۳۶-۲۳۹

همچنین $Adj.R^2$ ضریب تعیین تعدیل شده محاسبه می‌شود که برابر با ۰/۵۰۰ است و البته این ضریب همان ضریب تعیین معمولی است که مقادیر آن با درجات آزادی تعدیل شده است. این شاخص میزان R^2 را که برای نمونه محاسبه شده است اصلاح و تعدیل می‌کند و به کل جامعه تعمیم می‌دهد. همچنین میزان خطای معیار (Std. Error) با خطای همبستگی در اینجا برابر ۱۰/۲۲۴ است. این شاخص، میزان قدرت پیش‌بینی معادله رگرسیونی را نشان می‌دهد. مقدار F نشان می‌دهد که آیا الگوی رگرسیونی پژوهش الگوی مناسبی است یا خیر؟ و به عبارتی آیا متغیرهای مستقل به خوبی تغییرات متغیر وابسته را توضیح می‌دهند یا خیر؟ تشخیص این موضوع، با معنادار بودن یا نبودن مقدار F در سطح خطای کمتر یا بیشتر ۰/۰۵ امکان‌پذیر است. در جدول (۹) آزمون تحلیل واریانس انجام شده است و مقدار F یعنی نسبت متوسط واریانس رگرسیون به متوسط واریانس باقیمانده برابر با $F=۷/۰۰۶$ محاسبه شده است که در سطح خطای کمتر از ۰/۰۱ معنی‌دار است؛ این نشان می‌دهد که متغیرهای مستقل قدرت تبیین زیادی دارند و به خوبی میزان تغییرات و واریانس متغیر وابسته را توضیح می‌دهند. به عبارتی، الگوی رگرسیون پژوهش الگوی مناسبی است و با آن تغییرات متغیر وابسته میزان خالص مهاجرت بر اساس پنج متغیر مستقل مدنظر تبیین می‌شود. در جدول (۱۰) نتایج آزمون فرضیه‌های پژوهش با آزمون (تی استیودنت) نشان داده شده‌اند. در این جدول نتایج مربوط به ضرایب تأثیر رگرسیونی متغیرهای مستقل (رشد جمعیت، نرخ بیکاری، میانگین سال‌های تحصیل، جمعیت روستا/شهری و درصد شهرنشینی) بر متغیر وابسته میزان خالص مهاجرت آورده

شده است. در جدول (۱۰)، ضرایب بتا (Beta) متغیرهای مستقل محاسبه شده‌اند. بتاها تأثیر هر متغیر را جدا از تأثیر متغیرهای دیگر بر میزان خالص مهاجرت نشان می‌دهند؛ بتاهای مثبت اثر مستقیم و بتاهای منفی اثر معکوس بر میزان خالص مهاجرت دارند. در ادامه، تأثیر همه متغیرهای مستقل بر متغیر وابسته میزان خالص مهاجرت بررسی می‌شود و همان‌طور که ملاحظه می‌شود بتاهای رشد جمعیت و نرخ بیکاری از همه بیشتر هستند و اثر این دو متغیر بر میزان خالص مهاجرت چندبرابر سایر متغیرهاست. متغیر نرخ بیکاری بر میزان خالص مهاجرت اثر معکوس و متغیرهای رشد جمعیت، میانگین سال‌های تحصیل، جمعیت روستا/شهری و درصد شهرنشینی بر میزان خالص مهاجرت اثر مثبت داشته‌اند. تمام بتاها با آزمون تی استیودنت (T) آزمون شده‌اند. متغیرهای رشد جمعیت و نرخ بیکاری با ۹۹ درصد اطمینان، معنادار بوده‌اند.

جدول- ۸: الگوی خلاصه‌شده همبستگی چندگانه

Model	R	R ²	Adj.R ²	Std. Error of the Estimate
۱	۰/۷۶۴	۰/۵۸۴	۰/۵۰۰	۱۰/۲۲۴

جدول- ۹: آزمون تحلیل واریانس (آزمون F) متغیرهای منتخب با میزان خالص مهاجرت

Sig	F	Mean Square	df	Sum of Squares	Model
۰/۰۰۰	۷/۰۰۶	۷۳۲/۳۲۲	۵	۳۶۶۱/۳۹۶	Regression Residual Total
		۱۰۴/۵۳۱	۲۵	۲۶۱۳/۳۵۵	
			۳۰	۶۲۷۴/۷۵۱	

جدول- ۱۰: ضرایب Beta و آزمون (T-test)

Sig	T	Beta	متغیرهای مستقل
۰/۷۱۴	-۰/۳۷۰	-	Constant
۰/۰۰۶	۲/۹۸۳	۰/۴۶۰	رشد جمعیت
۰/۰۰۵	-۳/۰۹۷	-۰/۴۵۶	نرخ بیکاری
۰/۵۱۳	۰/۶۶۳	۰/۰۹۹	میانگین سال‌های تحصیل
۰/۸۹۵	۰/۱۳۳	۰/۰۹۵	جمعیت روستا/شهری
۰/۷۹۵	۰/۲۶۳	۰/۱۹۱	درصد شهرنشینی

نتیجه‌گیری

در این مقاله، سطح و الگوهای مهاجرت‌های بین‌استانی و عوامل مرتبط با آن‌ها طی دوره ۱۳۸۵ تا ۱۳۹۰ بررسی شده است. نتایج نشان می‌دهند طی دوره ۱۳۷۵ تا ۱۳۸۵، سهم مهاجران از کل جمعیت ۱۷/۲ بوده و در دوره ۱۳۸۵ تا ۱۳۹۰ به ۷/۴ نفر مهاجر در برابر هر ۱۰۰ نفر رسیده است. در سال ۱۳۹۰ بیشترین نسبت مهاجر به جمعیت برای

استان‌های خراسان جنوبی، البرز و بوشهر بود که جابه‌جایی زیاد جمعیت در این استان‌ها را نشان می‌دهد و کمترین نسبت برای استان‌های لرستان و سیستان و بلوچستان است که جزو استان‌های مهاجرفرست هم هستند. استان بوشهر از نظر موقعیت اقتصادی و وجود شرکت‌های بزرگ نفتی و ...، نیروی انسانی فعال استان‌های مجاور و مناطق دیگر را به خود جذب کرده است. ۴۴ درصد از کل مهاجران کشور به ترتیب برای استان‌های تهران، خراسان رضوی، اصفهان، فارس و البرز و حدود ۵۰ درصد از مهاجران داخل استانی به ترتیب برای استان‌های تهران، خراسان رضوی، فارس، اصفهان، خوزستان و مازندران هستند. ۵۰ درصد از مهاجران استان‌های دیگر کشور به ترتیب وارد استان‌های البرز، اصفهان، خراسان رضوی، گیلان و مازندران شده‌اند؛ تمرکز سیاسی و اداری، اشتغال، امکانات آموزشی و رفاهی، بهداشتی و به ویژه اقتصادی مانند امکان کسب و کار بیشتر، اماکن مذهبی و خوش آب و هوا بودن از دلایل مهاجرت به این استان‌ها هستند. استان البرز از استان‌های مهاجرپذیر کشور است که درصد زیادی از مهاجران استان‌های دیگر کشور به آن وارد شده‌اند.

بیشترین درصد علت مهاجرت در همه استان‌های کشور، پیروی از خانوار بود که نشان می‌دهد مهاجرت در ایران غالباً خانواری است تا انفرادی. جستجوی کار، علت مهاجرت بیش از ۱۰ درصد مهاجران بین‌استانی در استان‌های بوشهر، تهران، هرمزگان، یزد، مرکزی و قزوین بود. در استان‌های مرزی کشور بجز استان بوشهر، انجام یا پایان خدمت و وظیفه پس از پیروی خانوار بیشترین علت مهاجرت بود که دلیل آن انباشتگی زیاد جمعیت جوان در این استان‌هاست. در استان‌های آذربایجان شرقی، خراسان جنوبی، زنجان، سمنان، سیستان و بلوچستان، قم، کرمان، کهگیلویه و بویراحمد، همدان و یزد ۲۰ تا ۲۵ درصد علت مهاجرت مهاجران وارد شده تحصیل بوده است. در استان البرز، ۱۴/۲ درصد مهاجران برای دستیابی به مسکن مناسب‌تر به این استان وارد شده‌اند و این نشان می‌دهد که اکثر مهاجران، مسکن کرج را با مسکن تهران مقایسه می‌کنند و چون ارزان‌تر از تهران است آنجا را انتخاب می‌کنند؛ اغلب این افراد مهاجرانی هستند که هدف نهایی آنها از سکونت در کرج دسترسی به تهران است. حدود ۵۰ درصد مهاجران خارج شده از استان‌های کشور به ترتیب به استان‌های تهران، خوزستان، خراسان رضوی، فارس، البرز، اصفهان و کرمانشاه مربوط هستند؛ از میان این استان‌ها، استان‌های البرز و اصفهان مهاجرپذیر و دیگر استان‌ها مهاجرفرست هستند. بیشترین درصد مهاجران خارج شده به استان تهران و کمترین درصد به استان‌های ایلام، خراسان جنوبی، کهگیلویه و بویراحمد مربوط است.

در بین استان‌های کشور به ترتیب استان‌های مهاجرپذیر البرز، سمنان و یزد دارای بیشترین میزان خالص مهاجرت و استان‌های مهاجرفرست لرستان، کرمانشاه، چهارمحال و بختیاری، سیستان و بلوچستان و خوزستان دارای کمترین رقم خالص مهاجرت منفی هستند. استان تهران یکی از چهار مقصد اصلی مهاجران خارج شده از همه استان‌های کشور بجز دو استان سیستان و بلوچستان و کهگیلویه و بویراحمد است. سطح بالای توسعه استان تهران، ساکنان سایر مناطق و حتی کلان‌شهرهای کشور را برای مهاجرت به این استان ترغیب می‌کند و به دلیل تمرکز بیشتر امکانات کشور در این کلان‌شهر و مناطق پیرامونی آن، تهران به مقصد نهایی مهاجران و شهری آرمانی برای بسیاری از افراد روستاها و شهرهای کوچک و بزرگ تبدیل شده است. مقصد اکثر مهاجرت‌های بین‌استانی پس از استان تهران،

استان‌های هم‌جواری بوده‌اند که از لحاظ بعد مسافتی، فاصله کمتری با استان مهاجرفرست داشته‌اند. استان تهران از استان‌های مهاجرفرست کشور محسوب می‌شود که به همه استان‌های دیگر کشور مهاجر می‌فرستد و ممکن است این مهاجران، کسانی باشند که محل تولد آن‌ها همان استان مقصد باشد.

نتایج ضریب همبستگی چندمتغیره نشان دادند که رابطه‌ای قوی بین میزان خالص مهاجرت و متغیرهای مستقل رشد جمعیت، نرخ بیکاری، میانگین سال‌های تحصیل، جمعیت روستا/شهری و درصد شهرنشینی برقرار است. این متغیرهای مستقل ۵۸/۴ درصد از تغییرات متغیر وابسته میزان خالص مهاجرت را تبیین می‌کنند. ۴۱/۶ درصد باقیمانده به عوامل دیگری مربوط است که باید در پژوهش‌های آتی درصدد دستیابی به آن‌ها بود. معنادار بودن آزمون تحلیل واریانس (F) نشان می‌دهد که متغیرهای مستقل قدرت تبیین زیادی دارند و به‌خوبی میزان تغییرات و واریانس متغیر وابسته را توضیح می‌دهند. بتاها (Beta) تأثیر هر متغیر را جدا از تأثیر متغیرهای دیگر بر میزان خالص مهاجرت نشان می‌دهند؛ مقدار بتای متغیرهای رشد جمعیت و نرخ بیکاری از سایر متغیرها بیشتر و اثر این دو متغیر بر میزان خالص مهاجرت چند برابر سایر متغیرها است. متغیر نرخ بیکاری بر میزان خالص مهاجرت اثر معکوس داشته و متغیرهای رشد جمعیت، میانگین سال‌های تحصیل، جمعیت روستا/شهری و درصد شهرنشینی بر میزان خالص مهاجرت اثر مثبت داشته‌اند. تمام بتاها با آزمون تی‌استیودنت (T) آزمون شده‌اند. متغیرهای رشد جمعیت و نرخ بیکاری با ۹۹ درصد اطمینان معنادار بوده‌اند.

پیشنهادها

- ۱- ایجاد قطب‌های رشد استانی برای جذب جوانان جویای کار هر استان؛
- ۲- توسعه فرصت‌های شغلی در استان‌های کمتر توسعه‌یافته برای ممانعت از مهاجرت افراد جویای کار؛
- ۳- بهبود سرانه‌های خدماتی، رفاهی و بهداشتی در استان‌های مهاجرفرست که از لحاظ سطح توسعه‌یافتگی جزو استان‌های کمتر توسعه‌یافته محسوب می‌شوند؛
- ۴- بهبود و ارتقای استانداردهای زندگی در استان‌های مهاجرفرست؛
- ۵- ایجاد تعادل و توازن بین رشد اقتصادی و رشد جمعیتی در سطح استان‌ها از جمله راهکارهایی است که بر تعدیل مهاجرت‌های استانی اثر می‌گذارد؛
- ۶- جلوگیری از تمرکزگرایی اداری، سیاسی، اقتصادی و ... در برخی استان‌های کشور؛
- ۷- استفاده از نتایج این پژوهش و سایر پژوهش‌های مشابه در برنامه‌ریزی‌های جمعیتی، اقتصادی، اجتماعی و ... برای رسیدن به توزیع جمعیتی متناسب با امکانات استان‌ها.

سپاسگزاری

این مقاله برگرفته از طرح پژوهشی با عنوان A مطالعه مهاجرت‌های داخلی و شناخت قطب‌های مهاجرتی در کشور بر اساس نتایج سرشماری سال ۱۳۹۰^۱ با شماره ۲۱/۸۸۶۴ است که در مؤسسه مطالعات و مدیریت جامع و تخصصی جمعیت کشور انجام شده است.

منابع

- ۱- آسایش، حسین (۱۳۷۸)، حرکات داخلی جمعیت ایران با تأکید بر مهاجرت روستایی (قسمت پایانی)، مجله جهاد (ترویج کشاورزی و توسعه روستایی)، دوره ۱۹، شماره ۲۲۰ و ۲۲۱، صص ۵۲-۴۷.
- ۲- اردشیری، مهرداد، زاهد زاهدانی، سیدسعید (۱۳۷۵)، بررسی برخی عوامل عمده اقتصادی، فرهنگی و اقلیمی مهاجرت بین‌استانی در دوره پس از پیروزی انقلاب اسلامی (۱۳۶۵-۱۳۵۵)، طرح پژوهشی مرکز جمعیت‌شناسی دانشگاه شیراز.
- ۳- اوبرای، آمارجیت سینگ (۱۳۷۰)، مهاجرت، شهرنشینی و توسعه، برگردان: فرهنگ ارشاد، انتشارات مؤسسه کار و تأمین اجتماعی، تهران.
- ۴- پتیه، ژان (۱۳۶۹)، مهاجرت روستاییان، برگردان: محمدمؤمن کاشی، سازمان انتشارات و آموزش انقلاب اسلامی، تهران.
- ۵- تودارو، مایکل (۱۳۶۷)، مهاجرت‌های داخلی در کشورهای در حال توسعه، برگردان: مصطفی سرمدی و پروین رئیسی‌فرد، انتشارات مؤسسه کار و تأمین اجتماعی، تهران.
- ۶- رحمدل، عزت‌الله، محمودی، محمدجواد، کاظمی پور، شهلا (۱۳۹۲)، شاخص توسعه انسانی، طرح پژوهشی مؤسسه مطالعات و مدیریت جامع و تخصصی جمعیت کشور.
- ۷- زنجانی، حبیب‌الله (۱۳۷۱)، جمعیت و شهرنشینی در ایران، جلد اول، مرکز مطالعات و تحقیقات شهرسازی و معماری ایران، تهران.
- ۸- زنجانی، حبیب‌الله (۱۳۸۰)، مهاجرت، انتشارات سمت، تهران.
- ۹- شیخی، محمدتقی (۱۳۷۹)، تحلیل و کاربرد جمعیت‌شناسی، انتشارات اشراقی، تهران.
- ۱۰- طاهرخانی، مهدی (۱۳۷۹)، تحلیلی بر عوامل مؤثر در مهاجرت‌های روستا-شهری: جهت‌گیری‌ها و مباحث جدید، مجله روستا و توسعه، دوره ۴، شماره ۳ و ۴، صص ۲۸-۱.
- ۱۱- فیندلی، سلی (۱۳۷۲)، برنامه‌ریزی مهاجرت‌های داخلی، برگردان: عبدالعلی لهسایی‌زاده، انتشارات نوید شیراز، شیراز.
- ۱۲- گریفین، کیت (۱۳۸۴)، راهبردهای توسعه اقتصادی، برگردان: حسین راغفر و محمدحسین هاشمی، نشر نی، چاپ سوم، تهران.
- ۱۳- لهسایی‌زاده، عبدالعلی (۱۳۷۲)، برنامه‌ریزی مهاجرت‌های داخلی، انتشارات نوید شیراز، شیراز.
- ۱۴- مرکز آمار ایران (۱۳۶۵)، نتایج تفصیلی سرشماری عمومی نفوس و مسکن کل کشور، مرکز آمار ایران، تهران.
- ۱۵- مرکز آمار ایران (۱۳۷۵)، نتایج تفصیلی سرشماری عمومی نفوس و مسکن کل کشور، مرکز آمار ایران، تهران.
- ۱۶- مرکز آمار ایران (۱۳۸۵)، نتایج تفصیلی سرشماری عمومی نفوس و مسکن کل کشور، مرکز آمار ایران، تهران.

۱۷- مرکز آمار ایران (۱۳۸۶)، مهاجرت‌های استانی (۸۵-۱۳۷۵) بر اساس نتایج سرشماری عمومی نفوس و مسکن ۱۳۸۵، دفتر آمارهای جمعیت، نیروی کار و سرشماری، تهران.

۱۸- مرکز آمار ایران (۱۳۹۰)، نتایج تفصیلی سرشماری عمومی نفوس و مسکن کل کشور، مرکز آمار ایران، تهران.

۱۹- مشفق، محمود (۱۳۸۷)، بررسی تحولات مهاجرت‌های داخلی و شهرنشینی در کشور از سال ۱۳۸۵-۱۳۵۵، طرح پژوهشی مرکز مطالعات و پژوهش‌های جمعیتی آسیا و اقیانوسیه.

۲۰- نورالهی، طه (۱۳۸۹)، مهاجرت‌های استانی در ایران (۱۳۸۵-۱۳۶۵)، هفته‌نامه برنامه، سال نهم، شماره ۳۷۶.

21- Jessadachatr, P. (1989), **An Economic Analysis of Interprovincial Migration in Thailand**. Thesis (Ph. D.)-University of Pittsburgh.

22- Kritz, M. M. and Nogle, J. M. (1994), **Nativity Concentration and Internal Migration among the Foreign-Born**. Journal of Demography, Vol. 31, No. 3, pp 509-524.

23- Nabi Nurun, A. K. M. (1992), **Dynamics of Internal Migration in Bangladesh**. Canadian Studies in Population, Vol. 19, pp 81-98.

24- Todaro, P. M. (1997), **Urbanization, Unemployment and Migration in Africa: Theory and Policy**, Policy Research Division Working papers, No. 104, Population Council, New York.

25- Tomita, S. and Hayashi, Y. (2006), **Spatial Analysis of Centralization and Decentralization in The Population Migration Net work**, Proceeding Of The 2006 Asia Pacific Symposium on Information Visualization, Vol. 60. pp 139-142.

