

## بررسی و تحلیل روند اشتغال و بیکاری در شهرستان صحنه طی دوره‌های (۸۵-۱۳۷۵)

احمد تقدیسی<sup>۱</sup>، داود جمینی<sup>۲\*</sup>، نصرت مرادی<sup>۲</sup>

۱- استادیار گروه جغرافیا و برنامه‌ریزی روستایی دانشگاه اصفهان

۲- دانشجویان کارشناسی ارشد جغرافیا و برنامه‌ریزی روستایی دانشگاه اصفهان

### چکیده

اشتغال نیروی انسانی مهمترین و اساسی‌ترین هدف برنامه ریزی اقتصادی- اجتماعی هر کشوری را تشکیل می‌دهد. توسعه زمانی تحقق می‌یابد که از تمام عوامل و امکانات و منابع تولید کشور استفاده به عمل آید. بیکاری علاوه بر اتلاف منابع انسانی، مسایل و مشکلات متعدد اقتصادی، اجتماعی و سیاسی را به همراه دارد. اتلاف منابع به ویژه بیکاری نیروی انسانی دوره گذر توسعه را به یک دوره فرسایشی بدل می‌نماید و دامنه فقر را در جامعه گسترش می‌دهد. در این پژوهش سعی شده با رویکرد توصیفی، تحلیلی و علی و استفاده از سالنامه آماری استان کرمانشاه و مستندات مرکز آمار کشور، به بررسی، تحلیل و مقایسه روند اشتغال و بیکاری شهرستان صحنه به لحاظ شاخص‌های جمعیت ۱۰ ساله و بیشتر (سن فعالیت اقتصادی)، جمعیت فعال و غیرفعال، شاغل و بیکار، میزان شاغلین بخش‌های عمده فعالیت اقتصادی و همچنین شناسایی بخش‌های پایه و غیرپایه اقتصادی با استفاده از ضریب مکانی طی دو دوره ۸۵-۱۳۷۵ پرداخته شود. نتایج تحقیق نشان می‌دهد که نرخ بیکاری در شهرستان صحنه در دوره ۱۳۸۵ نسبت به ۱۳۷۵، حدود ۶ درصد و میزان هر یک از شاخص‌های جمعیت ۱۰ ساله و بیشتر، جمعیت فعال، شاغلان بخش کشاورزی به ترتیب ۱۰ درصد، ۱۱ درصد و ۱۰ درصد افزایش داشته است. در مجموع در دو دوره مورد بررسی، شهرستان صحنه دارای کمترین نرخ بیکاری در میان شهرستان‌های استان کرمانشاه بوده است.

یافته‌ها همچنین نشان دهنده افزایش ضریب مکانی در بخش کشاورزی و کاهش آن در بخش‌های صنعت و خدمات در دو دوره مورد بررسی است؛ بنحوی که تنها بخش کشاورزی شهرستان در گروه پایه اقتصادی قرار گرفته و ضریب مکانی بیشتر از ۱ را دارد و دو بخش صنعت و خدمات با ضریب مکانی کمتر از ۱، در گروه غیرپایه واقع شده‌اند. استفاده از مثلث ژاکلین بوژوگاریه و ژرژشابو برای تعیین نقش اقتصادی، کشاورزی را به عنوان عمده‌ترین فعالیت اقتصادی شهرستان صحنه تعیین نمود.

**واژه‌های کلیدی:** اشتغال، بیکاری، شهرستان صحنه، ضریب مکانی، گروه‌های عمده فعالیت.

#### ۱- مقدمه

بیش از دو برابر میزان بیکاری آشکار در میان کل نیروی کار است (مسیبی، ۱۳۹۰: ۱۳). موضوع اشتغال در اقتصاد ایران به سبب وجود درآمدهای نفتی، به عنوان یک مسأله اصلی مطرح نبوده و با توجه به رشد روزافزون عرضه جدید نیروی کار به ویژه نیروی کار با کیفیت بالاتر، موجب گردید که عدم تعادل‌های عرضه و تقاضای کار نسبت به گذشته تشدید گردد و این باعث شد که سیاست‌گذاران در دهه اخیر توجه بیشتری به موضوع اشتغال داشته باشند و حتی در برنامه‌های توسعه ای کاهش بیکاری و ایجاد اشتغال پایدار به عنوان یکی از محورهای اصلی مطرح شده است (حسین پور و ازوجی، ۱۳۸۸: ۳۹). از طرف دیگر بیکاری علاوه بر اتلاف منابع انسانی، مسایل و مشکلات متعدد اقتصادی، اجتماعی و سیاسی را به همراه دارد. شکی نیست که جمعیت زیادی از مردم جهان به دلیل بیکاری و یا اشتغال ناقص وضعیت تحمل‌ناپذیری را تجربه می‌کنند، زیرا برای یک زندگی شرافتمندانه و تحقق توانایی‌های بالقوه خود در کاری سودمند و مولد امکاناتی نمی‌یابند (کیاوند، ۱۳۶۵: ۹). رفع معضل بیکاری در کشور، نیاز مبرم به عزم سران و مسئولان کشور، برنامه‌ریزی‌ها و سیاست‌گذاری‌های کلان فرهنگی، اجتماعی، سیاسی و اقتصادی، اصلاح

نیروی انسانی و جمعیت فعال هر جامعه، نقش بسزایی در فرآیند تولید دارد و بعنوان پدیدآورنده اصلی ثروت و محرک مستقیم اقتصاد محسوب می‌شود و سطح و میزان تولید ملی هر کشور نیز به دانش و آگاهی فنی و ظرفیت تولید جمعیت فعال آن بستگی دارد. به عبارت دیگر توسعه اقتصادی در هر کشور، در کنار عامل سرمایه و تکنولوژیکی به منابع انسانی کارآمد و متخصص نیاز دارد. میزان و توانایی جمعیت فعال درجه رشد و پیشرفت اقتصادی جامعه را تعیین می‌کند (حسینی ابری، ۱۳۸۳: ۲۰۱). پدیده بیکاری در اقتصاد آمار و نیروهای کار، یک پدیده طبیعی است و این مسأله نه تنها از معضلات عمده کشورهای جهان سوم است، بلکه از جمله چالش‌های کشورهای پیشرفته نیز می‌باشد (مسیبی، ۱۳۹۰: ۱)، بنحوی که در پیشرفته‌ترین کشورهای دارای نظام اقتصادی پویا و پررونق تا کشورهای در حال توسعه و کمتر توسعه یافته، این پدیده با شدت و ضعف نمایان می‌شود (مؤمنی، ۱۳۷۵: ۵۲). جنبه عمده بیکاری در جهان سوم تمرکز آن در میان جوانان و دانش‌آموخته‌ها است. تقریباً در همه کشورهای جهان سوم که داده‌های آنها موجود است، میزان بیکاری آشکار در میان جمعیت ۱۵ تا ۲۴ ساله دو برابر و گاه

امکانات مادی را سبب می‌شود، بلکه کار، تلاش و کوشش قسمتی از نیاز روحی بشر را تأمین می‌سازد و سلامت، نشاط و پویایی افراد جامعه تنها از طریق اشتغال فراهم می‌شود.

برای دست یابی به هدف اشتغال کامل در افق چشم انداز ۲۰ ساله ۱۴۰۴، نرخ بیکاری کشور بایستی از ۱۲/۳ درصد در سال ۱۳۸۳ به ۸/۴ درصد در سال ۱۳۸۸ و به ۷ درصد در سال ۱۳۹۴ کاهش یابد. به این منظور رشد متوسط تقاضای کار در طول برنامه های چهارم و پنجم توسعه به ترتیب ۴/۳ و ۳/۷ درصد در نظر گرفته شده است و تقریباً باید به میزان ۴/۵ میلیون نفر شغل در طول برنامه پنجم توسعه ایجاد گردد (سلامی و انصاری، ۱۳۸۸: ۱). این در حالیست که فزونی جمعیت جوان کشور و افزایش نرخ بیکاری نسبت به دهه‌های شصت و هفتاد سبب شده که موضوع اشتغال یکی از چالش‌های جدی و بحث برانگیز کشور باشد (مسیبی، ۱۳۹۰: ۳) تا جایی که مسأله اشتغال، مهمترین چالش پیش روی دولت، در دهه ۸۰ بوده و توجه بسیاری از دولت مردان، کارشناسان و حتی سیاستمداران را به خود جلب کرده است (ضیائی بیدگلی، ۱۳۸۲: ۱۱۶). رسیدن به اهداف چشم انداز اشتغال در کشور، از یک طرف بستگی به بررسی و آگاهی از جایگاه مناطق مختلف کشور در زمینه اشتغال و بیکاری و شناخت توانمندی‌های و محدودیت‌های این مناطق در این زمینه دارد و از طرف دیگر بستگی تام به تصمیمات و عملکرد نهادهای اقتصادی، اجتماعی و قانونی کشور و همچنین تغییر در قوانین و اجرای آن، در جهت تشویق سرمایه گذاری و فعالیت‌های کارآفرینی دارد.

قوانین و مقررات و بهره‌گیری از راهکارهای اجرایی مناسب در زمینه‌های مختلف آموزشی، پژوهشی و اطلاع رسانی، صنعت، کشاورزی و خدمات، اشتغال نخبگان، کارآفرینی و ... دارد (مفتاح و زرین ساز، ۱۳۸۱: ۶). برخلاف سایر پژوهش‌ها که وضعیت اشتغال و بیکاری را در محدوده‌های نسبتاً وسیعی مانند استان یا کشور مورد بررسی قرار می‌دهند، این پژوهش با دیدگاهی متفاوت و در مقیاسی نسبتاً کوچک (شهرستانی) به تحلیل ابعاد این مسأله می‌پردازد.

#### ۱-۱- تبیین و اهمیت مسأله پژوهشی

امروزه اشتغال نه تنها امتیازی پرمنزلت به حساب می‌آید بلکه ضرورتی برای بقاست و به عنوان یکی از وجوه حقوق بشر شناخته می‌شود (ماهر، ۱۳۸۳: ۵۱). اشتغال در تمام مباحث اقتصادی، یک بحث کلیدی و استراتژیک است، زیرا تأمین یا عدم تأمین اشتغال نیروی انسانی می‌تواند اثرات مثبت و منفی در چگونگی دستیابی به توسعه هر کشور داشته باشد (قدیری معصوم، ۱۳۸۴: ۱۵۴). بنحوی که اتلاف منابع به ویژه بیکاری نیروی انسانی می‌تواند دوره گذر توسعه را به یک دوره فرسایشی تبدیل نماید و دامنه فقر را در جامعه گسترش دهد (کیانمهر، ۱۳۷۹: ۲۸). از طرف دیگر اشتغال عاملی است که باعث می‌شود از تمام نیرو و توانمندی‌های فکری- فیزیکی انسان استفاده شود و این روند به دنبال خود آرامش و تمکین جامعه را به دلیل از بین رفتن بیکاری، مسکوت ماندن امر مهاجرت و بالا رفتن درآمد ناخالص ملی در پی دارد (قدیری معصوم، ۱۳۸۴: ۱۵۴). بنابراین کار مفید نه تنها نیازهای اقتصادی و

اقتصادی استان اصفهان طی دوره ۱۳۷۵-۱۳۶۵» نشان دادند که از میان ۱۰ بخش عمده فعالیت در استان اصفهان بخش‌های معدن، ساختمان و خدمات مالی دارای اثر رقابتی مثبت می‌باشند.

- صفوی (۱۳۸۳) در پژوهشی تحت عنوان «بررسی قابلیت‌های اشتغالزایی بخش صنعت ایران» به این نتیجه رسیده که زیر بخش صنایع پوشاک و چرم و سپس زیر بخش نساجی، بیشترین ضریب اشتغال و بالاترین توان اشتغال‌زایی را داشته‌اند و فرآورده‌های نفتی کمترین شغل را در جامعه به وجود آورده‌اند و کمترین توان بالقوه اشتغال‌زایی را دارد.

- فرهودی و محمدی (۱۳۸۵) در پژوهشی با عنوان «تحلیل و پیش بینی وضعیت اشتغال در شهر سنندج با استفاده از مدل تغییر سهم ضریب مکانی و ضریب جینی» چنین نتیجه گرفته‌اند که اقتصاد شهر سنندج بر پایه رشد بخش خدمات است و بخش‌های مولد و صنعتی در این شهر نقش بسیار ناچیزی را ایفا کرده و کشاورزی به شدت در حال تنزل بوده و سهم مشاغل کاذب رو به افزایش است.

- اسفندیاری و ترحمی (۱۳۸۸) در مقاله‌ای تحت عنوان «بررسی اشتغال‌زایی بخش‌های اقتصادی ایران با تاکید بر بخش کشاورزی با استفاده از جدول داده-سناده ایران»، پتانسیل اشتغال‌زایی، درآمد‌زایی و تولید بخش‌های مختلف اقتصادی را بررسی کرده و به این نتیجه رسیدند که بخش کشاورزی، روغن‌ها و سایر محصولات غذایی و ساختمان به ترتیب رتبه‌های اول تا سوم اشتغال‌زایی را در میان بخش‌های اقتصادی دارند.

در این راستا مقاله حاضر در صدد است وضعیت اشتغال و بیکاری شهرستان صحنه واقع در استان کرمانشاه را در فاصله سالهای ۱۳۸۵-۱۳۷۵ مورد بررسی و تحلیل قرار دهد و مسائلی مانند نحوه توزیع شاغلین شهرستان در گروه‌های عمده فعالیت (کشاورزی، صنعت و خدمات)، پایه‌ای و غیره پایه‌ای بودن بخش‌های اقتصادی و نیز نقش اقتصادی شهرستان را تشریح نماید تا بدین وسیله برای برنامه‌ریزی و توسعه اشتغال در این منطقه ابزار مهمی در اختیار مسئولان و سیاستگذاران امر قرار گیرد و گام مهمی در زمینه رسیدن به اهداف چشم‌انداز ۲۰ ساله ۱۴۰۴ و در نهایت توسعه پایدار منطقه باشد.

#### ۱-۲- پیشینه تحقیق

یکی از مهمترین ارکان پژوهش علمی، بررسی سوابق و مطالعات انجام شده در زمینه موضوع تحقیق است. از مهمترین مطالعاتی که در زمینه اشتغال و بیکاری انجام گرفته می‌توان به موارد زیر اشاره نمود:

- شایان (۱۳۸۰) در پژوهشی تحت عنوان «تحلیل کمی روند رشد و تحولات اشتغال در استان خراسان در دهه ۱۳۶۵-۱۳۵۵ و ۱۳۷۵-۱۳۶۵» به این نتیجه رسیده که اگرچه در استان کاهش رشد سالانه اشتغال تحولی منفی است، اما کاهش شدید رشد شاغلان خدماتی و رشد قابل ملاحظه شاغلان بخش صنعت تحولی مثبت تلقی می‌گردد و در قلمرو وسیعی از استان می‌توان با تدارک زیرساخت‌های لازم در بخش روستایی-کشاورزی امکان رشد و توسعه توأمان سایر بخش‌ها نیز فراهم گردد.

- اکبری و مصری نژاد (۱۳۸۲)، در پژوهشی با عنوان «بررسی وضعیت اشتغال در بخش‌های عمده

مستندات مرکز آمار کشور تهیه شده است. برای تعیین وضعیت پایه‌ای، غیرپایه‌ای و خودکفا بودن گروه‌های عمده فعالیت (کشاورزی، صنعت و خدمات) شهرستان و تعیین نقش اقتصادی آن، به ترتیب از مدل ضریب مکانی و روش تعیین نقش اقتصادی استفاده گردید. تجزیه و تحلیل اطلاعات نیز با استفاده از نرم افزارهای SPSS و Excel صورت گرفته است.

#### ۱-۴- محدودیتهای مورد مطالعه

شهرستان صحنه در ۴۷ درجه و ۶ دقیقه تا ۴۷ درجه و ۵۱ دقیقه طول شرقی و ۳۴ درجه و ۱۹ دقیقه تا ۳۴ درجه و ۴۸ دقیقه عرض شمالی واقع شده است. این شهرستان که در شرق استان کرمانشاه قرار دارد، از شمال به شهرستان سنقر و کلیایی، از جنوب به شهرستان هرسین و استان لرستان، از شرق به شهرستان کنگاور و از غرب به شهرستان‌های کامیاران و کرمانشاه محدود است. براساس سرشماری عمومی نفوس و مسکن سال ۱۳۸۵، جمعیت شهرستان صحنه ۷۶۴۱۴ نفر بوده که از این تعداد ۴۸/۷۹ درصد در نقاط شهری و ۵۲/۲۱ درصد در نقاط روستایی ساکن بوده‌اند. این شهرستان همچنین در سال ۱۳۸۵ دارای ۲ شهر، ۷ دهستان و ۲۱۹ آبادی بوده که از این تعداد ۱۹۱ آبادی دارای سکنه بوده‌اند. شهرستان صحنه با ۱۴۷۰ کیلومتر مربع مساحت به لحاظ مساحت، هشتمین شهرستان استان (در بین ۱۴ شهرستان) است (سالنامه آماری استان کرمانشاه، ۱۳۸۵).

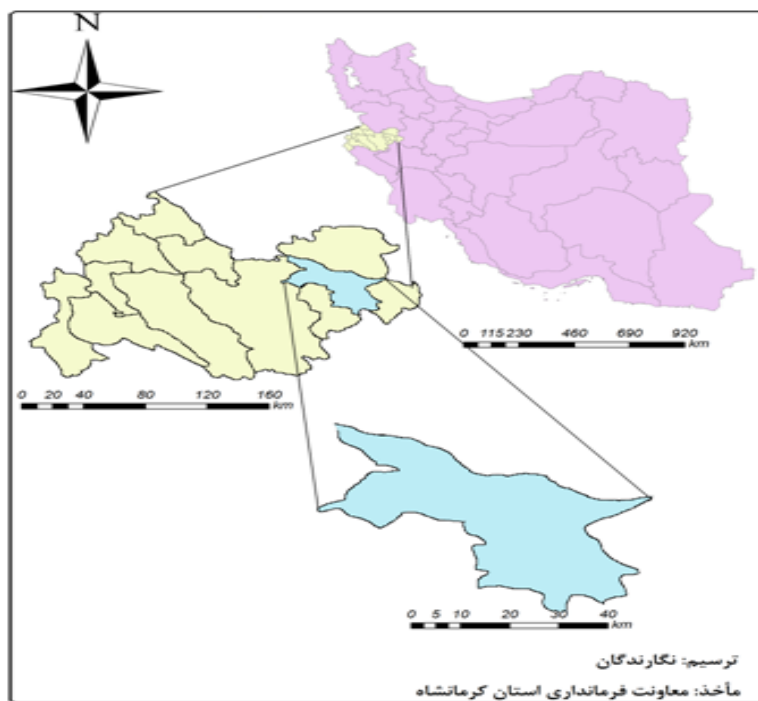
- مسیسی (۱۳۹۰) در پایان‌نامه کارشناسی ارشد خود با عنوان «تحلیل فضایی شاخص‌های اشتغال و بیکاری با استفاده از GIS در استان اصفهان» نتیجه می‌گیرد که بین محرومیت و فاصله از مرکز استان رابطه مستقیمی وجود دارد و با فاصله گرفتن از مرکز استان عوامل و مؤلفه‌های اشتغال کاهش می‌یابد و شهرستان‌های حاشیه‌ای استان محروم‌ترین نواحی استان محسوب می‌شوند و در زمینه توسعه‌یافتگی گرایش به مرکز دیده می‌شود.

- صیدایی و همکاران (۱۳۹۰)، در تحقیق تحت عنوان «بررسی وضعیت اشتغال و بیکاری در ایران طی سالهای ۱۳۸۹-۱۳۳۵» به این نتیجه رسیده که نرخ بیکاری در برخی از استان‌ها کاهش محسوسی را نشان داده، ولی نرخ بیکاری در کشور رقم بالایی را نسبت به کشور های توسعه یافته و بیشتر کشورهای در حال توسعه دارد.

- آیا-آی و پرنیتلا<sup>۱</sup> (۲۰۰۷)، در موضوعی با عنوان تجزیه و تحلیل تغییر-سهم روی رشد اشتغال منطقه‌ای (دوازده منطقه) به بررسی رشد اشتغال گروه‌های صنعتی کشور فیلیپین پرداخته‌اند. آنان در نهایت سهم رشد ملی و ترکیب صنعتی در تمام مناطق و اثر رقابتی آن را محاسبه نموده‌اند.

#### ۱-۳- روش تحقیق

این پژوهش با توجه به هدف از نوع کاربردی و از نظر روش تحقیق از نوع توصیفی، تحلیلی و علی است. جامعه آماری پژوهش شهرستان صحنه بوده و داده‌های مورد نیاز از سالنامه آماری سال‌های ۱۳۷۵ و ۱۳۸۵ استان کرمانشاه و شهرستان صحنه و



شکل شماره (۱): موقعیت جغرافیایی شهرستان صحنه

امور اقتصادی داشته باشد (حقیقی، ۱۳۸۵: ۸۸). از دیدگاه نظریه اشتغال کلاسیک‌ها بازار کار را رقابتی و اقتصاد را در اشتغال کامل می‌دانند، و از نظر آنها بیکاری فقط در دستمزدهای بالا توجیه می‌شود (سامتی، ۱۳۸۲: ۸-۷). از نظر اقتصاددانان کلاسیک<sup>۳</sup> اشتغال فقط به میزان سرمایه بستگی داشته و هیچ عامل دیگری نمی‌تواند حجم آن را تغییر دهد (سپهر، ۱۳۴۵: ۲۳). از دیدگاه کینزها<sup>۴</sup> وجود انحصارها باعث می‌شود بازار کار بازاری ناکامل باشد و لذا دخالت دولت در اقتصاد را الزامی می‌دانند و بیکاری از نظر آنها بیکاری غیرارادی است. طرفداران نظریه اشتغال کلاسیک‌های جدید جزو اولین گروهی بودند که انتظارات عقلایی را مطرح کردند و در مورد

## ۲- مبانی نظری تحقیق

مسأله اشتغال و بیکاری در تمامی مباحث اقتصادی یک بحث کلیدی و استراتژیک بوده (قدیری معصوم، ۱۳۸۴: ۱۵۴) و این موضوع همواره به عنوان یکی از شاخص‌های اساسی توسعه یا عدم توسعه‌یافتگی جوامع مطرح بوده است (دهقان، ۱۳۸۰: ۹). نخستین تحلیل‌های روشمند برای تبیین روابط اقتصادی بین پدیده‌ها، توسط اندیشمندان و نظریه‌پردازان مکتب کلاسیک (اسمیت و ریکاردو)<sup>۲</sup> طرح شد. مجموعه عوامل افزایش جمعیت، افزایش محدوده و دامنه بازار، تقسیم کار و تخصص، انباشت سرمایه، پیشرفت فنی، افزایش بهره‌وری و تجارت آزاد، از عوامل اساسی رشد و توسعه در دیدگاه آنان بود. در این دیدگاه دولت باید کمترین دخالت را در

3 - Classical economists

4 - Keynes

2 - Adam Esmith and David Ricardo

وجود دارد که اتوماسیون در آینده بسیار نزدیک موجب تنزل مطلق اشتغال در صنایع تولیدی شود. علاوه بر آن با وجود اینکه صنایع کوچک تولیدی و صنایع دستی، آماده استفاده وسیع از نیروی انسانی است اما این استراتژی با مشکل رقابت در بازار فروش مواجه است (صیדיایی و همکاران، ۱۳۹۰: ۲۲۰). در دیدگاه لوییس، فی و رانیس<sup>۱۰</sup> اقتصاد توسعه نیافته، دو بخش دارد: بخش کشاورزی (یا بخش معیشتی) که مشخصه آن نیروی کار اضافی است و بخش صنعتی (یا بخش مدرن) که نیروی کار، از بخش معیشتی به تدریج به آن انتقال می‌یابد. آنچه که مرکز توجه الگو قرار دارد، هم فرایند این انتقال و هم رشد اشتغال در بخش مدرن است. اما انتقال و رشد نیروی کار، در بخش مدرن، با آهنگی صورت می‌گیرد که میزان انباشت سرمایه در صنعت تعیین کننده آن است. میزان انباشت سرمایه در بخش صنعت، و به نوبه خود، توسط بازار سود، نسبت به دستمزدها، با فرض اینکه سرمایه داران، تمامی مازاد را مجدداً سرمایه گذاری خواهند کرد، تعیین می‌شود. سطح دستمزدها، در بخش صنعتی، در الگوی اصلی لوییس، ثابت فرض شده است و به صورت نسبت ثابتی از سطح دستمزدهای معیشتی در بخش سنتی، در نظر گرفته می‌شود. با پیشرفت انتقال نیروی کار، بیکاری یا کم کاری در مناطق روستایی با افزایش اشتغال در بخش مدرن صنعتی، کاهش خواهد یافت (عاقلی مقدم، ۱۳۷۴: ۷-۹). اکاوس، بلاوگ و وودهال<sup>۱۱</sup> در تحلیل بیکاری در کشورهای درحال توسعه، نتایج عدم تعادل قیمت‌های عوامل را با استفاده از منابع و تخصیص آنها، به ویژه برای

اشتغال بر این باورند که اطلاعات بازار کار کامل نیست و بیکاری ارادی (در حد نرخ طبیعی بیکاری) و بیکاری اصطکاکی وجود دارد. نوکینزها<sup>۵</sup> معتقد بودند بیکاری غیره ارادی به دلیل وجود چسبندگی در کاهش قیمت‌ها و دستمزدها وجود دارد (سامتی، ۱۳۸۲: ۲۷-۹). طبق قانون بازارهای فروش ژان باتیست سی<sup>۶</sup>، پیدایش یک ماشین در جریان تولید موجب بیکاری عده ای کارگر می‌گردد ولی در همین زمان نیروهایی بکار می‌افتند که مجدداً کارگران مزبور را به استخدام در می‌آورند (سپهر، ۱۳۴۵: ۲۵). از دیدگاه سیسموندی<sup>۷</sup> ترقیات فنی الزاماً موجب تنزل قیمت و ترقی تقاضا و اشتغال دوباره کارگران بیکار شده نمی‌گردد و هیچ وقت تنزل قیمت‌ها با تعداد کارگران بیکار شده متناسب نیست. ریکاردو معتقد است پیدایش ماشین در جریان تولید یک کالا موجب تقلیل در جذب نیروی کار می‌گردد (همان: ۲۶-۲۷). از نظر مارکس<sup>۸</sup> تغییرات نسبی در سه عامل میزان تراکم سرمایه، سطح نسبی دستمزد و حجم اشتغال موجب گرایش به اشتغال کامل یا تشدید بیکاری می‌شود (توسلی، ۱۳۷۵: ۱۹۰). وی همچنین معتقد است که، نهضت جدید صنعتی در تحول مداومی است که مرتباً قسمتی از نیروی کار را به جمعیت زائد طبقه کارگر یا یک ارتش ذخیره صنعتی تبدیل می‌کند (سپهر، ۱۳۴۵: ۲۸). به نظر والتر گالنسون<sup>۹</sup>، عامل اصلی بیکاری در کشورهای در حال توسعه این است که زمین نمی‌تواند جمعیت روزافزون را به کار مشغول سازد و احتمال زیادی

5 - new keynesian

6 - Jean Baptiste Say

7 - Leonard Simon de Sismondi

8 - Karl Marx

9 - Walter Galenson

10 - Arthur Lowies and Fie and Ranis

11 - Eckus and Blaug and Wood Hall

است. پرداختن و تمرکز روی بخش‌هایی از اقتصاد که توان ایجاد سطح بالایی از اشتغال را دارد، اصلی‌ترین کلید حل معمای اشتغال در ایران است. عنایت به صنعت مسکن و پروژه‌های عمرانی، صنعت فناوری اطلاعات، صنعت خودرو، صنعت گردشگری و طبیعت گردی، توسعه پیمانکاری عمومی و بخش انرژی از مهم‌ترین این زمینه‌هاست.

### ۳- تجزیه و تحلیل

#### ۳-۱- بررسی روند تحولات جمعیت شاغل و

بیکار شهرستان صحنه در دوره ۸۵-۱۳۷۵

#### ۳-۱-۱- جمعیت

جمعیت شهرستان صحنه در سال ۱۳۷۵، ۸۲۰۴۳ نفر بوده که از این تعداد ۳۱۰۴۸ نفر (۳۷/۸۴ درصد) در نقاط شهری و ۵۰۹۴۵ نفر (۶۲/۱ درصد) در نقاط روستایی ساکن بوده‌اند. در سال ۱۳۸۵ جمعیت این شهرستان با ۵۶۲۹ نفر کاهش نسبت به سال ۱۳۷۵، به ۷۶۴۱۴ نفر کاهش یافته است. از جمعیت شهرستان در سال ۱۳۸۵، ۳۴۹۹۳ نفر (۴۵/۷۹ درصد) در نقاط شهری و ۴۱۴۲۱ نفر (۵۴/۲۰ درصد) در نقاط روستایی زندگی کرده‌اند (جدول شماره ۱ و نمودار شمار ۱).

اشتغال، مورد تاکید قرار داده‌اند. این شیوه تحلیل اشتغال، بیشتر جزیی بوده و تنها به عدم تعادل قیمت‌های عوامل، در ارتباط با عملکردهای بازار کار، توجه فراوان داشته است و به طور ضمنی فرض کرده است، که بقیه اقتصاد بر مبنای فرض‌های نئوکلاسیک عمل می‌کند (ریاضی داودی، ۱۳۵۷). بازار کار در اقتصاد ایران به دلایل مختلف اقتصادی و اجتماعی، حکایت از عدم تعادل دارد (قویدل، ۱۳۸۷: ۲۲). دکتر غلامعباس توسلی بر این باور است که بیکاری موجود به طور کامل معلول اوضاع اقتصادی و تحولات دهه اخیر نیست؛ بلکه بخشی از آن معلول وضعیت بنیادی در اقتصاد ایران و ساختار کل آن است (توسلی، ۱۳۸۵: ۷۳). عده‌ای معتقدند که با اجرای برنامه‌ریزی، توسعه تولد می‌یابد و علایم آن رفاه و از بین رفتن بیکاری و ... خواهد بود (مهدوی، ۱۳۸۰: ۴). در کشورهای جهان سوم، روندهای توسعه با ایجاد فرصت‌های شغلی همراه نبوده و عواملی نظیر ساخت اقتصادی- اجتماعی، شیوه برنامه‌ریزی‌ها و اجرای آنها، مهم‌ترین منابع ایجاد اختلاف درآمدها و سطوح زندگی در شهرها و روستاها بوده است (فنی، ۱۳۷۵: ۶).

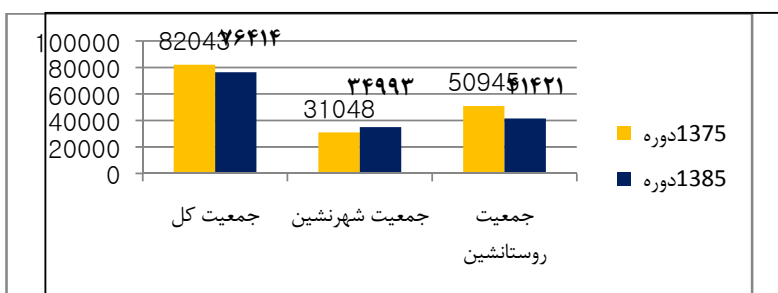
توجه به بخش‌های اقتصادی با توانمندی بالا، جهت ایجاد اشتغال راهکاری برای خروج از بیکاری

جدول شماره ۱: روند تغییرات جمعیت کل، شهرنشین و روستائین شهرستان صحنه در دو دوره ۱۳۷۵ و ۱۳۸۵

جمعیت شهرستان دوره	جمعیت کل	شهرنشین	درصد شهرنشین	روستائین	درصد روستائینی
۱۳۷۵	۸۲۰۴۳	۳۱۰۴۸	۳۷/۸۴	۵۰۹۴۵	۶۲/۱
۱۳۸۵	۷۶۴۱۴	۳۴۹۹۳	۴۹/۷۹	۴۱۴۲۱	۵۴/۲۰
روند تغییر	کاهش	افزایش	افزایش	کاهش	کاهش

مأخذ: سالنامه آماری ۱۳۷۵ و ۱۳۸۵ شهرستان صحنه و محاسبات نگارندگان.





نمودار شماره ۱: جمعیت کل، شهرنشین و روستائین شهرستان صحنه در دو دوره ۱۳۷۵ و ۱۳۸۵

مأخذ: سالنامه آماری ۱۳۷۵ و ۱۳۸۵ شهرستان صحنه و محاسبات نگارندگان.

پ) خشکسالی‌های چند سال اخیر (ت) مشکلات مربوط به اراضی کشاورزی مانند کوچک و قطعه قطعه بودن زمین‌های کشاورزی؛ بنحوی که بدلیل محدودیت‌های ناشی از این امر و و مقرون به صرفه نبودن این اراضی بسیاری از روستاییان تمایل چندانی به فعالیت بر روی این زمین‌ها ندارند (ث) فعالیت محدود و ناچیز تعاونی‌ها اعم از تعاونی‌های تولید، توزیع و مصرف در روستاها و ...

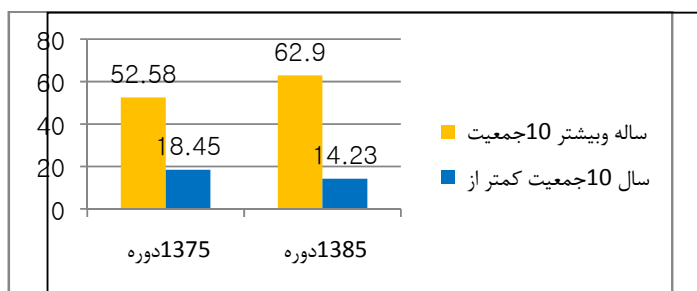
- جمعیت ۱۰ ساله و بیشتر (سن فعالیت اقتصادی) جمعیت ۱۰ ساله و بیشتر (سن فعالیت اقتصادی) و کمتر از ۱۰ سال شهرستان صحنه در دوره ۸۵-۱۳۷۵ و روند تغییرات هر دو شاخص در جدول و نمودار شماره (۲) نشان داده شده است.

همان طور که در جدول و نمودار فوق مشاهده می‌شود کاهش جمعیت شهرستان صحنه مربوط به کاهش جمعیت روستایی شهرستان است، زیرا جمعیت شهرنشین سیر صعودی داشته در حالیکه جمعیت روستایی در دوره ۱۳۸۵ نسبت به دوره قبل، ۹۵۲۴ نفر کاهش یافته است. از عوامل اصلی کاهش جمعیت شهرستان می‌توان به مهاجرت روستاییان به شهرستان‌های مجاور به ویژه مرکز استان و سه شهرستان سنقر، کنگاور و هرسین اشاره نمود که این پدیده را می‌توان معلول عوامل زیر دانست: الف) کمبود امکانات خدماتی (آموزشی، بهداشتی، رفاهی و ...) و زیرساختی (راه ارتباطی، آب لوله کشی، گاز کشی و ...) در روستاها به ویژه روستاهای سه دهستان کندوله، دینور و حر واقع در بخش دینور

جدول شماره ۲: روند تغییرات جمعیت ۱۰ ساله و بیشتر و کمتر از ۱۰ سال شهرستان صحنه در دو دوره ۱۳۷۵ و ۱۳۸۵

جمعیت شهرستان دوره	جمعیت ۱۰ ساله و بیشتر	درصد جمعیت ۱۰ ساله و بیشتر	جمعیت کمتر از ۱۰ سال	درصد جمعیت کمتر از ۱۰ سال
۱۳۷۵	۶۱۸۴۲	۷۵/۳۷	۲۰۲۰۱	۲۴/۶۳
۱۳۸۵	۶۵۳۸۸	۸۵/۵۷	۱۱۰۲۶	۱۴/۴۳
روند تغییرات	افزایش	افزایش	کاهش	کاهش

مأخذ: سالنامه آماری ۱۳۷۵ و ۱۳۸۵ شهرستان صحنه و محاسبات نگارندگان.



نمودار شماره ۲: روند تغییرات جمعیت ۱۰ ساله و بیشتر و کمتر از ۱۰ سال شهرستان صحنه در دو دوره ۱۳۷۵ و ۱۳۸۵  
 مأخذ: سالنامه آماری ۱۳۷۵ و ۱۳۸۵ شهرستان صحنه و محاسبات نگارندگان.

شاخص، شاخص‌های جمعیت فعال و غیره فعال شهرستان نیز افزایش پیدا کرده است.

#### - جمعیت فعال و غیرفعال

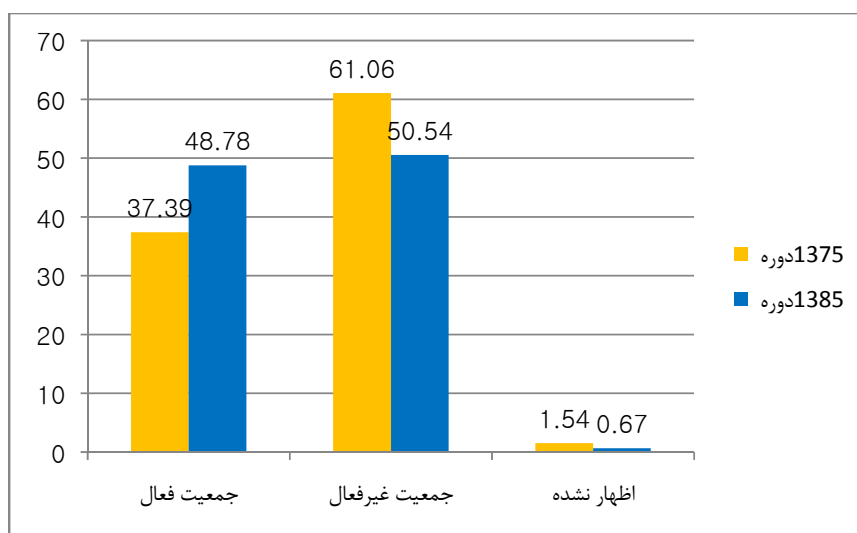
جدول و نمودار شماره (۳) جمعیت فعال و غیرفعال شهرستان و روند تغییرات این دو شاخص را در دوره ۱۳۸۵ نسبت به دوره ۱۳۷۵ را نشان می‌دهد.

همان طور که در جدول و نمودار بالا ملاحظه می‌شود در سال ۱۳۷۵، ۷۵/۳۷ درصد جمعیت شهرستان معادل ۶۱۸۴۲ نفر در سن فعالیت اقتصادی قرار داشته‌اند. این میزان در سال ۱۳۸۵ با حدود ۱۰ درصد رشد به ۸۵/۵۷ درصد افزایش پیدا کرده است. افزایش جمعیت ۱۰ ساله و بیشتر نشان دهنده افزایش نیروی انسانی در سن فعالیت اقتصادی در شهرستان صحنه می‌باشد، لذا به تبع افزایش این

جدول شماره ۳: روند تغییرات جمعیت فعال و غیرفعال سال شهرستان صحنه در دو دوره ۱۳۷۵ و ۱۳۸۵

جمعیت شهرستان دوره	جمعیت فعال	درصد جمعیت فعال	جمعیت غیرفعال	درصد جمعیت غیرفعال	جمعیت اظهار نشده	درصد جمعیت اظهار نشده
۱۳۷۵	۲۳۱۲۳	۳۷/۳۹	۳۷۷۶۴	۶۱/۰۶	۹۵۵	۱/۵۴
۱۳۸۵	۳۱۸۹۷	۴۸/۷۸	۳۳۰۴۸	۵۰/۵۴	۴۴۳	۰/۶۷
روند تغییرات	افزایش	افزایش	کاهش	کاهش	کاهش	کاهش

مأخذ: سالنامه آماری ۱۳۷۵ و ۱۳۸۵ شهرستان صحنه و محاسبات نگارندگان.



نمودار شماره ۳: روند تغییرات جمعیت فعال و غیرفعال سال شهرستان صحنه در دو دوره ۱۳۷۵ و ۱۳۸۵  
 مأخذ: سالنامه آماری ۱۳۷۵ و ۱۳۸۵ شهرستان صحنه و محاسبات نگارندگان.

### ۳-۱-۲- بررسی و تحلیل جمعیت شاغل و بیکار در گروه‌های عمده فعالیت اقتصادی

در جدول و نمودار شماره (۴)، نرخ بیکاری کل شهرستان‌های استان کرمانشاه و شهرستان صحنه و روند تغییرات این شاخص در دوره ۸۵-۱۳۷۵ نمایش داده شده است.<sup>۱۲</sup>

مطابق جدول و نمودار بالا، جمعیت فعال شهرستان در سال ۱۳۷۵، ۳۷/۳۹ درصد معادل ۲۳۱۲۳ نفر بوده که این میزان در سال ۱۳۸۵ به ۴۸/۷۸ درصد معادل ۳۱۸۹۷ نفر رسیده است که نشان دهنده افزایش جمعیت فعال شهرستان نسبت به دوره گذشته است. در سال ۱۳۷۵، ۶۲/۶ درصد جمعیت ۱۰ ساله و بیشتر را جمعیت غیرفعال تشکیل داده است که این میزان با حدود ۱۲ درصد کاهش در سال ۱۳۸۵ به ۵۰/۵۴ درصد رسیده است. در کل کشور نسبت جمعیت فعال از ۴۶/۱ درصد در سال ۱۳۴۵ به ۳۶/۹ درصد در سال ۱۳۸۰، ۳۳/۲ درصد در سال ۱۳۸۵ کاهش یافته است (صیدایی و دیگران، ۱۳۹۰: ۲۲۶)، اما در شهرستان صحنه برعکس کشوری، این مسأله روندی صعودی داشته و میزان جمعیت فعال در این شهرستان دارای افزایش نسبتاً قابل توجهی بوده است.

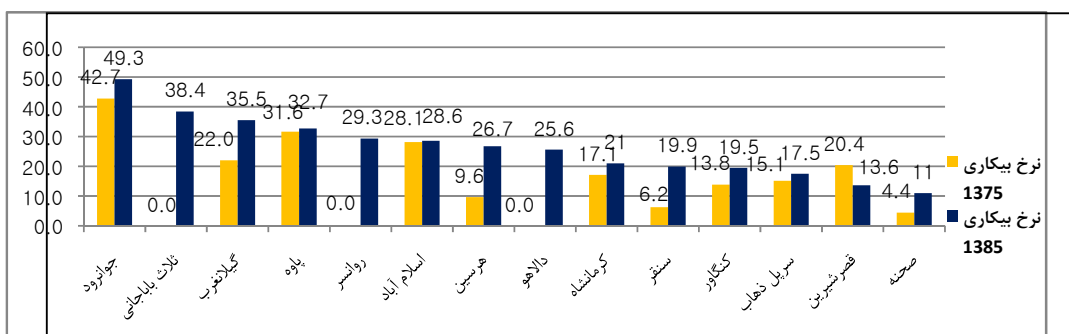
۱- آمار و اطلاعات سه شهرستان روانسر، ثلاث باباجانی و دالاهو در دوره ۱۳۷۵ به دلیل جدیدالتأسیس بودن (در سال ۱۳۸۳ تشکیل شده اند) به ترتیب در بطن شهرستان‌های جوانرود، پاوه و گیلانغرب قرار دارد.

جدول شماره ۴: نرخ بیکاری و روند تغییرات آن در کلیه شهرستان‌های استان کرمانشاه و شهرستان صحنه در دو دوره

۱۳۷۵ و ۱۳۸۵

شهرستان دوره	اسلام-آباد	پاوه	ثلاث باباجانی	جوانرود	دلاهو	روانسر	سرپل ذهاب	سفر	صحنه	قصرشیرین	کرمانشاه	کنگاور	گیلانغرب	هرسین	استان
۱۳۷۵	۲۸/۱	۳۱/۶	-	۴۲/۷	-	-	۱۵/۱	۶/۲	۴/۴	۲۰/۴	۱۷/۱	۱۳/۸	۲۲	۹/۶	۱۸/۴
۱۳۸۵	۲۸/۶	۳۲/۷	۳۸/۴	۴۹/۳	۲۵/۶	۲۹/۳	۱۷/۵	۱۹/۹	۱۱	۱۳/۶	۲۱	۱۹/۵	۳۵/۵	۲۶/۷	۲۳/۲
روند	افزایش	افزایش	-	افزایش	-	-	افزایش	افزایش	افزایش	کاهش	افزایش	افزایش	افزایش	افزایش	افزایش

مأخذ: سالنامه آماری ۱۳۷۵ و ۱۳۸۵ استان کرمانشاه و شهرستان صحنه و محاسبات نگارندگان.



نمودار شماره ۴: نرخ بیکاری کلیه شهرستان‌های استان کرمانشاه و شهرستان صحنه در دو دوره ۱۳۷۵ و ۱۳۸۵

مأخذ: سالنامه آماری ۱۳۷۵ و ۱۳۸۵ استان کرمانشاه و شهرستان صحنه و محاسبات نگارندگان.

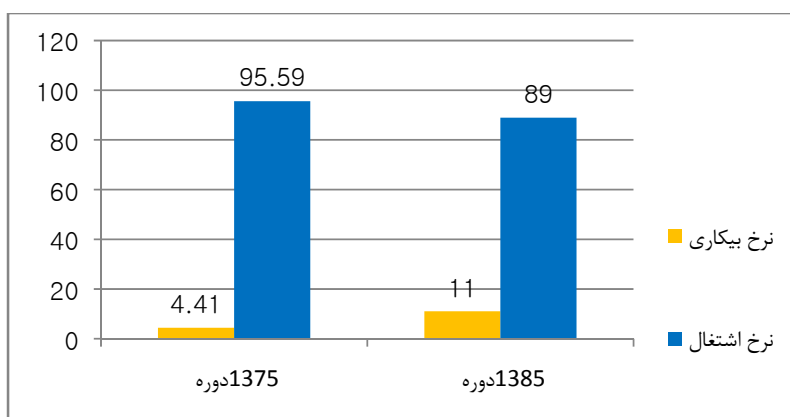
استان (به استثنای شهرستان قصر شیرین) سیر صعودی را در دوره ۱۳۸۵ نسبت به دوره ۱۳۷۵ داشته است. روند تغییرات نرخ اشتغال و بیکاری شهرستان صحنه را جهت وضوح بیشتر می‌توان در جدول و نمودار شماره (۵) مشاهده نمود.

با توجه به جدول و نمودار فوق می‌توان چنین عنوان کرد که شهرستان صحنه در هر دو دوره مورد بررسی کمترین بیکاری را در بین شهرستان‌های استان کرمانشاه داشته است. با این وجود میزان بیکاری در این شهرستان مانند اکثر شهرستان‌های

جدول شماره ۵: نرخ اشتغال و بیکاری و روند تغییرات آن شهرستان صحنه در دو دوره ۱۳۷۵ و ۱۳۸۵

جمعیت دوره	جمعیت شاغل	میزان اشتغال	جمعیت بیکار	میزان بیکاری
۱۳۷۵	۲۲۱۰۱	۹۵/۵۹	۱۰۲۲	۴/۴۱
۱۳۸۵	۲۸۴۰۱	۸۹	۳۴۹۶	۱۱
روند تغییر	افزایش	کاهش	افزایش	افزایش

مأخذ: سالنامه آماری ۱۳۷۵ و ۱۳۸۵ شهرستان صحنه و محاسبات نگارندگان.



نمودار شماره ۵: روند تغییرات نرخ اشتغال و بیکاری شهرستان صحنه در دو دوره ۱۳۷۵ و ۱۳۸۵

مأخذ: سالنامه آماری ۱۳۷۵ و ۱۳۸۵ شهرستان صحنه و محاسبات نگارندگان.

ت) مکانیزه شدن کشاورزی و رها شدن نیروی انسانی مازاد بخش کشاورزی و مهاجرت روستاییان به شهرها، ث) عدم تمایل بخش خصوصی به امر سرمایه گذاری، ج) پدیده چند شغلی بودن نیروی کار شاغل و ... .

#### - بخش کشاورزی

کشاورزی یکی از بخش‌های مهم و توانای اقتصاد کشور به شمار می‌آید که با وجود فراهم نبودن برخی الزامات پایه ای، با توجه به شرایط موجود جهانی، ناگزیر برای مقابله با چالش‌های اشتغال در کشور از آن مدد گرفت. پایه و اساس تمام پیشرفت‌های بشر از دوره های اولیه تا امروزه مربوط به فعالیت‌های کشاورزی بوده (منصوری سلح چینی، ۱۳۸۵: ۲۴) و توسعه کشاورزی یک موضوع حیاتی برای بهبود درآمدها و وضعیت زندگی در کشورهای درحال توسعه تبدیل شده (سعیدی، ۱۳۸۸: ۱۸۵) بنحوی که می‌توان گفت زیربنای تمام بخش‌های اقتصادی (صنعت، خدمات و ...) فعالیت‌های بخش کشاورزی است (منصوری سلح چینی، ۱۳۸۵: ۲۴).

همانطوری که مشاهده می‌شود شهرستان صحنه با ۹۵/۵۹ درصد جمعیت فعال شاغل و ۴/۴۱ درصد جمعیت فعال بیکار در سال ۱۳۷۵، بیشترین میزان اشتغال و کمترین میزان بیکاری را در استان کرمانشاه به خود اختصاص داده است. گرچه شهرستان صحنه در سال ۱۳۸۵ همانند سال ۱۳۷۵ دارای کمترین نرخ بیکاری در استان کرمانشاه بوده ولی میزان بیکاری در سال ۱۳۸۵ نسبت به سال ۱۳۷۵ بیشتر از ۶ درصد افزایش پیدا کرده و از ۴/۴۱ درصد در سال ۱۳۷۵ به ۱۱ درصد در سال ۱۳۸۵ افزایش یافته که نشان دهنده روند نامطلوب شاخصهای اشتغال و بیکاری در شهرستان صحنه است. از عوامل اصلی این افزایش نرخ بیکاری می‌توان به موارد زیر اشاره کرد: الف) افزایش جمعیت واقع در سن فعالیت اقتصادی شهرستان از ۵۲/۵۸ درصد در سال ۱۳۷۵ به ۶۲/۹ درصد در سال ۱۳۸۵، ب) افزایش جمعیت فعال شهرستان از ۳۷/۳۹ درصد در سال ۱۳۷۵ به ۴۸/۷۸ درصد در سال ۱۳۸۵ که هر دو مورد منجر به افزایش عرضه نیروی کار شده است، پ) فراهم نکردن زمینه‌های شغلی متناسب با افزایش نیروی انسانی،

شهرستان به فعالیت در بخش کشاورزی طی سالهای ۸۵-۱۳۷۵ است. لازم به ذکر است که شهرستان صحنه در سال ۱۳۸۵ با پیشی گرفتن از شهرستان گیلانغرب، بیشترین میزان شاغلین بخش کشاورزی را در استان کرمانشاه را به خود اختصاص داده است. همچنین مقایسه وضعیت اشتغال شهرستان صحنه با کل شهرستان‌های استان در این دوره نشان می‌دهد که این شهرستان در سال ۱۳۷۵ با ۵۲ درصد اشتغال در بخش کشاورزی با میانگین استانی (۲۶درصد) اختلاف نسبتاً زیادی را داشته است؛ این مقدار در سال ۱۳۸۵ با ۶۲درصد برای این شهرستان نشان دهنده افزایش این اختلاف با میانگین استانی (۲۳درصد) است (جدول و نمودار شماره ۶).

در سال ۱۳۷۵، شهرستان صحنه بعد از شهرستان گیلانغرب، با ۵۲/۵۸ درصد یا ۱۶۲۰ نفر، بیشترین میزان شاغلین بخش کشاورزی را در بین شهرستان‌های استان به خود اختصاص داده است. به عبارت دیگر در سال ۱۳۷۵ بیش از نیمی از شاغلان شهرستان در بخش کشاورزی مشغول به فعالیت بوده‌اند که اختلاف فاحشی را با میانگین استانی (۲۶ درصد) نشان می‌دهد.

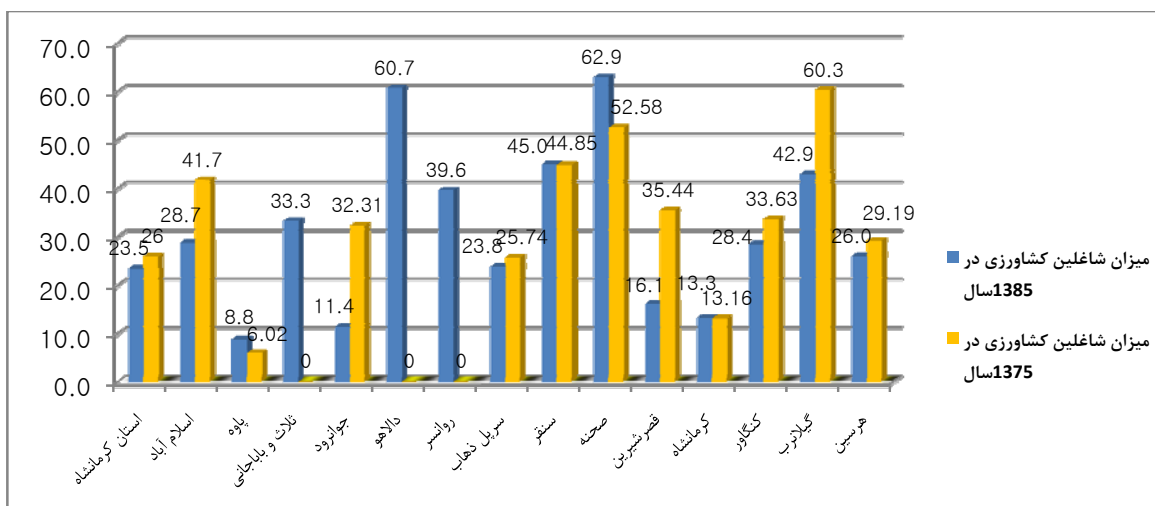
تعداد شاغلین بخش کشاورزی شهرستان در سال ۱۳۸۵ با حدود ۱۰ درصد افزایش نسبت به سال ۱۳۷۵، به ۶۲/۹ درصد افزایش رسیده که نشان دهنده افزایش میزان شاغلین این بخش از ۵۰ درصد به حدود دو سوم کل شاغلین در دوره ۱۳۷۵ نسبت به ۱۳۸۵ است. این امر حاکی از گرایش شاغلین این

جدول شماره ۶: درصد شاغلین بخش کشاورزی و روند تغییرات آن در کلیه شهرستان‌های استان کرمانشاه و شهرستان

صحنه در دو دوره ۱۳۷۵ و ۱۳۸۵

شهرستان توزیع شاغلین	اسلام- آباد	پاوه	ثلث پاباجانی	جوانرود	دالاهو	روانسر	سرپل ذهاب	سنقر	صحنه	قصرشیرین	کرمانشاه	کنگاور	گیلانغرب	هرسین	کل استان
درصد	۴۱/۷	۶/۰۲	-	۲۳/۳۱	-	-	۲۵/۷۴	۴۴/۸۵	۵۲/۵۸	۳۵/۴۴	۱۳/۱۶	۳۳/۶۳	۶۰/۳	۲۹/۱۹	۲۶
درصد	۲۸/۷	۸/۸	۳۳/۳	۱۱/۴	۶۰/۷	۳۹/۶	۲۳/۸	۴۵	۶۲/۹	۱۶/۱	۱۳/۳	۲۸/۴	۴۲/۹	۲۶	۲۳/۵
روند تغییرات	کاهش	افزایش	-	کاهش	-	-	کاهش	کاهش	افزایش	کاهش	افزایش	کاهش	کاهش	کاهش	کاهش

مأخذ: سالنامه آماری ۱۳۷۵ و ۱۳۸۵ استان کرمانشاه و شهرستان صحنه و محاسبات نگارندگان.



نمودار شماره ۶: درصد شاغلین بخش کشاورزی و روند تغییرات آن در کلیه شهرستان‌های استان کرمانشاه و شهرستان

صحنه در دو دوره ۱۳۷۵ و ۱۳۸۵

مأخذ: سالنامه آماری ۱۳۷۵ و ۱۳۸۵ استان کرمانشاه و شهرستان صحنه و محاسبات نگارندگان.

#### - بخش صنعت

بخش صنعت، افزون بر کارکردهایی که در زمینه ایجاد اشتغال مستقیم بر عهده می‌گیرد، به لحاظ توانمندی در اشتغالزایی غیره مستقیم در سایر بخش‌های اقتصادی و کاهش شدت بیکاری از این طریق، با اهمیت است. طبق گفته هیرشمن<sup>۱۳</sup>، به دلیل محدود بودن عامل سرمایه، سرمایه‌گذاری باید در بهترین گزینه و در بخش‌های منتخب اقتصادی که منجر به رشد اقتصادی و همچنین، کاهش بیکاری می‌شود، صورت گیرد (صفوی، ۱۴۵: ۱۳۸۳).

میزان شاغلین بخش صنعت شهرستان صحنه در سال ۱۳۷۵، ۱۸/۴۵ درصد (معادل ۴۰۷۷ نفر) بوده که این مقدار به ۱۴/۲۳ درصد در سال ۱۳۸۵ کاهش یافته که نشان دهنده کاهش شاغلین بخش صنعت شهرستان در سال ۱۳۸۵ نسبت به سال ۱۳۷۵ است. از دلایل این کاهش می‌توان به جذب شاغلین بخش

از مهمترین دلایل افزایش شاغلین بخش کشاورزی می‌توان به موارد زیر اشاره نمود: الف) جذب شاغلین بخش‌های صنعت و خدمات توسط بخش کشاورزی، ب) وجود زمین‌های کشاورزی حاصلخیز به ویژه در دشت‌های دینور و صحنه، پ) اجرا شدن طرح کشت بادام در اراضی شیب‌دار در چند سال اخیر و واگذاری آن به روستاییان شهرستان که موجب گرایش روستاییان به باغداری شده است. ت) وجود منابع فراوان آب‌های سطحی (رودخانه‌های گاماسیاب و دینور) و زیرزمینی در شهرستان جهت کشت و آبیاری محصولات کشاورزی بنحوی که امکان کشت بعضی محصولات را برای دو بار در سال برای کشاورزان فراهم ساخته است. ث) وجود مراتع با پوشش گیاهی مناسب جهت فعالیت‌های دامداری و دامپروری و ...

شهرستان صحنه بعد از شهرستان‌های قصرشیرین و دالاهو، کمترین میزان شاغلین بخش صنعت را به خود اختصاص داده، بنحوی که شاغلین بخش دوم اقتصادی در سال ۱۳۸۵، حدود ۶/۵ درصد نسبت به میانگین استانی کمتر بوده است. در کل می‌توان گفت در دو دوره مورد بررسی میزان شاغلین بخش صنعت شهرستان صحنه نسبت به میانگین استانی، در سطح پایین‌تری قرار گرفته و در این دو دوره سیر نزولی داشته است (جدول و نمودار شماره ۷).

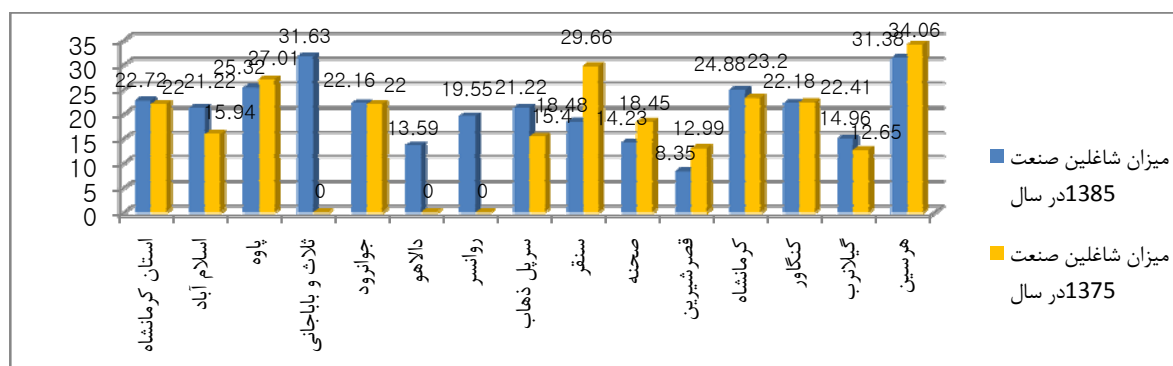
صنعت توسط بخش کشاورزی و افزایش بیکاران شهرستان اشاره کرد. در سال ۱۳۷۵، شهرستان صحنه به لحاظ میزان شاغلین بخش صنعت در رتبه هفتم استانی قرار گرفته و میزان شاغلین این بخش حدود ۴ درصد کمتر از میانگین استانی بوده که بیانگر ضعف شهرستان صحنه به لحاظ جذب شاغلین بخش دوم اقتصادی نسبت به استان کرمانشاه در سال ۱۳۷۵ بوده است. در سال ۱۳۸۵، شاغلین این بخش نسبت به سال ۱۳۷۵ کاهش حدود ۴ درصدی را نشان می‌دهد.

جدول شماره ۷: درصد شاغلین بخش صنعت و روند تغییرات آن در کلیه شهرستان‌های استان کرمانشاه و شهرستان

صحنه در دو دوره ۱۳۷۵ و ۱۳۸۵

شهرستان توزیع شاغلین	اسلام‌آباد	پاوه	ثلاث باباجانی	جوانرود	دالاهو	روانسر	سرپل ذهاب	سنقر	صحنه	قصرشیرین	کرمانشاه	کنگاور	گیلانغرب	هرسین	کل استان
درصد شاغلین ۱۳۷۵	۱۵/۹۴	۲۷/۰۱	-	۲۲	-	-	۱۵/۴	۲۹/۶۶	۱۸/۴۵	۱۲/۹۹	۲۳/۲	۲۲/۴۱	۱۲/۶۵	۳۴/۰۶	۲۲
تعداد شاغلین ۱۳۸۵	۲۱/۲۲	۲۵/۳۲	۳۱/۶۳	۲۲/۱۶	۱۳/۵۹	۱۹/۵۵	۲۱/۲۲	۱۸/۴۸	۱۴/۲۳	۸/۳۵	۲۴/۸۸	۲۲/۱۸	۱۴/۹۶	۳۱/۳۸	۲۲/۷۲
روند تغییرات	افزایش	کاهش	-	افزایش	-	-	افزایش	کاهش	کاهش	کاهش	افزایش	کاهش	افزایش	کاهش	افزایش

مأخذ: سالنامه آماری ۱۳۷۵ و ۱۳۸۵ استان کرمانشاه و شهرستان صحنه و محاسبات نگارندگان.



نمودار شماره ۷: درصد شاغلین بخش صنعت و روند تغییرات آن در کلیه شهرستان‌های استان کرمانشاه و شهرستان

صحنه در دو دوره ۱۳۷۵ و ۱۳۸۵

مأخذ: سالنامه آماری ۱۳۷۵ و ۱۳۸۵ استان کرمانشاه و شهرستان صحنه و محاسبات نگارندگان.



شاغلان بخش کشاورزی و صنعت طی ۴ دهه به بخش خدمات منتقل شده‌اند (عبیری، ۱۳۸۴: ۴۲).

میزان شاغلین بخش خدمات شهرستان صحنه در سال ۱۳۷۵، ۲۶/۳۹ درصد (معادل ۵۸۳۲ نفر) است که در مقایسه با دیگر شهرستان‌ها بعد از شهرستان‌های سنقر و گیلانغرب کمترین میزان شاغلین این بخش را به خود اختصاص داده است. در کل میزان شاغلین بخش خدمات این شهرستان حدود ۲۳ درصد کمتر از میانگین استانی بوده است.

در سال ۱۳۸۵، میزان شاغلین بخش سوم اقتصادی شهرستان نسبت به سال ۱۳۷۵ حدود ۵ درصد کاهش داشته به طوری که کمترین میزان شاغلین بخش خدمات در سال ۱۳۸۵ در استان کرمانشاه متعلق به شهرستان صحنه بوده است.

مقایسه میزان شاغلین این بخش با میانگین استانی در این دوره نشان می‌دهد که اختلاف بین میزان شاغلین شهرستان صحنه و استان کرمانشاه در سال ۱۳۷۵ از ۲۳ درصد به ۳۱ درصد سال ۱۳۸۵ افزایش یافته که نشان دهنده پایین بودن میزان شاغلین بخش خدمات این شهرستان نسبت به سایر شهرستان‌ها و میانگین استانی در دو دوره مورد بررسی است. از دلایل اصلی این افزایش اختلاف می‌توان به کاهش میزان شاغلین بخش خدمات شهرستان در سال ۱۳۸۵ نسبت به سال ۱۳۷۵، افزایش میانگین استانی شاغلین این بخش در دوره ۱۳۸۵ نسبت به دوره گذشته و همچنین جذب شاغلین این بخش توسط بخش کشاورزی اشاره کرد (جدول و نمودار شماره ۸).

از مهم‌ترین عوامل روند نزولی میزان شاغلین بخش صنعت شهرستان صحنه در دوره ۱۳۸۵ نسبت به دوره ۱۳۷۵، می‌توان به موارد زیر اشاره کرد: الف) جذب شاغلین این بخش توسط بخش کشاورزی، ب) تمایل نه چندان زیاد بخش خصوصی به سرمایه‌گذاری در این بخش، پ) فراهم نشدن زمینه‌های شغلی متناسب با توانمندی‌های شهرستان توسط بخش دولتی و خصوصی در بخش صنعت، ت) توسعه بیشتر صنایع سرمایه‌بر نسبت به صنایع کاربر، ث) عدم احداث صنایع تبدیلی و تکمیلی متناسب با محصولات کشاورزی موجود در منطقه که موجب سودآوری و بازدهی کم این صنایع و به تبع آن کاهش نیروی انسانی فعال در این بخش می‌شود و ...

#### - بخش خدمات

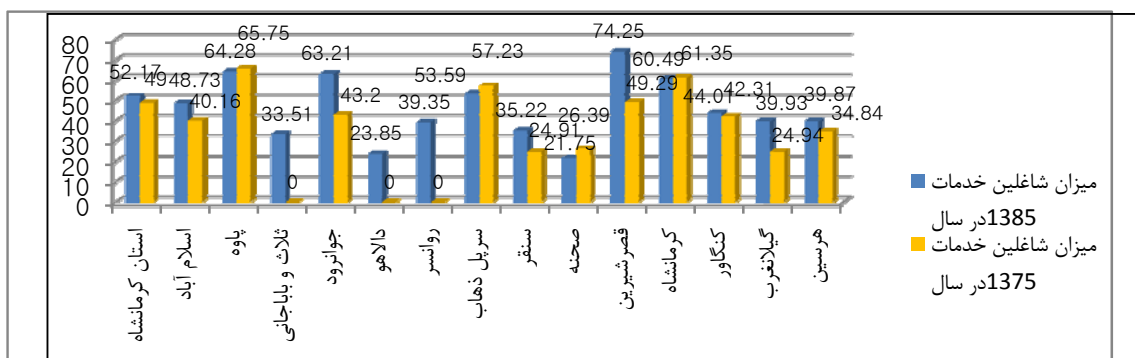
یکی از عناصر زیرساختی اقتصاد هر جامعه، خدمات است که در فرایند تولید بسیار مؤثر و ضروری است. دو سوم اقتصاد جهانی را خدمات تشکیل می‌دهد، بنحوی که حجم معاملات اقتصادی یا تجارت بین‌المللی در زمینه خدمات ۱۵۰۰ میلیارد دلار در مقابل ۶۰۰۰ میلیارد دلار کل معاملات بین‌المللی است و تقریباً نصف نیروی کار را به خود اختصاص می‌دهد (مفتاح و زرین‌ساز، ۱۳۸۱: ۱۰). در باره اهمیت بخش خدمات عنوان این مطلب کافیست که ۴ درصد مردم کشورهای صنعتی در بخش کشاورزی مشغول به کار می‌باشند و سهم صنعت تنها ۲۶ درصد است و نزدیک ۸۰ درصد از

جدول شماره ۸: درصد شاغلین بخش خدمات و روند تغییرات آن در کلیه شهرستان‌های استان کرمانشاه و شهرستان

صحنه در دو دوره ۱۳۷۵ و ۱۳۸۵

شهرستان توزیع شاغلین	اسلام-آباد	پاوه	ثلاث باباجانی	جوانرود	دلاهو	روانسر	سرپل ذهاب	سنقر	صحنه	قصرشیرین	کرمانشاه	کنگاور	گیلانغرب	هرسین	کل استان
درصد شاغلین ۱۳۷۵	۴۰/۱۶	۶۵/۷۵	-	۲۳/۲	-	-	۵۷/۳۳	۲۴/۹۱	۲۶/۳۹	۴۹/۲۹	۶۱/۳۵	۴۲/۳۱	۲۴/۹۴	۳۴/۸۴	۴۹
تعداد شاغلین ۱۳۸۵	۴۸/۷۳	۶۴/۲۸	۳۳/۵۱	۶۳/۲۱	۳۳/۸۵	۳۹/۳۵	۵۳/۵۹	۳۵/۲۲	۲۱/۷۵	۷۴/۲۵	۶۰/۴۹	۴۴/۰۱	۳۹/۹۳	۳۹/۸۷	۵۲/۱۷
روند تغییرات	افزایش	کاهش	-	افزایش	-	-	کاهش	افزایش	کاهش	افزایش	کاهش	افزایش	افزایش	افزایش	افزایش

مأخذ: سالنامه آماری ۱۳۷۵ و ۱۳۸۵ استان کرمانشاه و شهرستان صحنه و محاسبات نگارندگان.



نمودار شماره ۸: درصد شاغلین بخش خدمات و روند تغییرات آن در کلیه شهرستان‌های استان کرمانشاه و شهرستان

صحنه در دو دوره ۱۳۷۵ و ۱۳۸۵

مأخذ: سالنامه آماری ۱۳۷۵ و ۱۳۸۵ استان کرمانشاه و شهرستان صحنه و محاسبات نگارندگان.

روستایی شهرستان را در بر دارد به واسطه فاصله زیادی که نسبت به مرکز شهرستان صحنه دارند بیشتر جهت رفع بیشتر نیازهای خدماتی خود به دو شهرستان کرمانشاه و سنقر مراجعه می کنند) و ... با توجه به اینکه جمعیت شاغل در یکی از سه گروه عمده فعالیت (کشاورزی، صنعت و خدمات) فعالیت دارد، نحوه توزیع شاغلین شهرستان و روند تغییرات این شاخص‌ها به تفکیک سه گروه نشان داده شده است (جدول و نمودار شماره ۹).

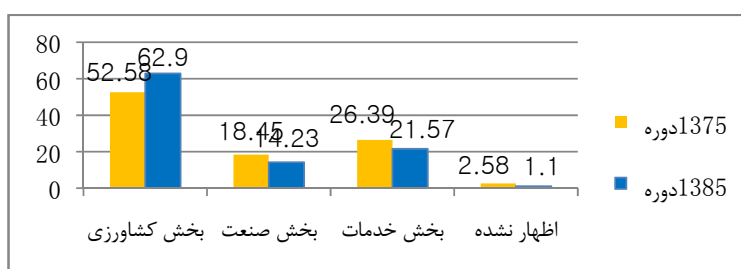
با توجه به کاهش میزان شاغلین بخش خدمات (همانند بخش صنعت)، می توان علل اصلی روند نزولی شاغلین این بخش را در عوامل زیر جستجو کرد: الف) جذب شاغلین این بخش توسط بخش کشاورزی، ب) سرمایه گذاری اندک بخش خصوصی در این بخش نسبت به بخش کشاورزی، پ) عدم توسعه مراکز زیرساختی و خدماتی (آموزشی، بهداشتی، ارتباطی، رفاهی و ...)، ت) تأمین نیازهای خدماتی از شهرستان‌های مجاور (به ویژه ساکنین روستاهای واقع در بخش دینور که نیمی از جمعیت

جدول شماره ۹: درصد شاغلین گروههای عمده فعالیت و روند تغییرات این شاخص‌های در شهرستان صحنه در دو

دوره ۱۳۷۵ و ۱۳۸۵

مجموع	درصد فعالیت اظهار نشده	درصد شاغلین بخش خدمات	درصد شاغلین بخش صنعت	درصد شاغلین بخش کشاورزی	توزیع شاغلین دوره
۱۰۰	۲/۵۸	۲۶/۳۹	۱۸/۴۵	۵۲/۵۸	۱۳۷۵
۱۰۰	۱/۱	۲۱/۵۷	۱۴/۲۳	۶۲/۹	۱۳۸۵
-	کاهش	کاهش	کاهش	افزایش	روند تغییر

مأخذ: سالنامه آماری ۱۳۷۵ و ۱۳۸۵ شهرستان صحنه و محاسبات نگارندگان.



نمودار شماره ۹: درصد شاغلین گروههای عمده فعالیت شهرستان صحنه در دو دوره ۱۳۷۵ و ۱۳۸۵

مأخذ: سالنامه آماری ۱۳۷۵ و ۱۳۸۵ شهرستان صحنه و محاسبات نگارندگان.

### ۳-۱-۳- محاسبه ضریب مکانی بخش‌های سه‌گانه اقتصادی

در این مطالعه به منظور تعیین فعالیت‌های پایه‌ای و غیرپایه ای شهرستان از ضریب مکانی استفاده شده است. تحلیل پایه‌ای اقتصاد اشاره به این دارد که گسترش صادرات موتور اصلی رشد اقتصاد منطقه‌ای است. رویکرد بسیار رایج جهت تعیین اشتغال، ضریب مکانی است (Chiang, 2009:399). این روش برای شناسایی بخش پایه در مناطق مختلف به کار می‌رود و یکی از معروف‌ترین نظریه‌های رشد اقتصاد پایه ای است (زیاری، ۱۳۷۸: ۱۷۶). فرمول مدل ضریب مکانی، متغیرها و نحوه تحلیل نتایج آن را در جدول می‌توان مشاهده کرد (جدول شماره ۱۰).

در مجموع می‌توان گفت میزان شاغلین بخش کشاورزی شهرستان صحنه در سال ۱۳۸۵، نسبت به دوره گذشته سیر صعودی داشته، بنحوی که در سال ۱۳۷۵ بیش از نیمی از شاغلین شهرستان در بخش کشاورزی مشغول به فعالیت بوده‌اند که این میزان در سال ۱۳۸۵ به حدود دوسوم کل شاغلان شهرستان افزایش یافته است. برعکس بخش کشاورزی، میزان شاغلین در دو بخش صنعت و خدمات در سال ۱۳۸۵ نسبت به سال ۱۳۷۵، روند نزولی داشته است، که دلایل مربوط به روند افزایشی یا کاهشی هر یک از بخش‌های فوق ذکر گردید.

جدول شماره (۱۰): ساختار کلی مدل ضریب مکانی.

نتایج ضریب مکانی	متغیرها	مدل ضریب مکانی
اگر $LQ = 1$ باشد، منطقه خودکفا است	$LQ_i$ : ضریب مکانی اشتغال منطقه در بخش $i$	$LQ_i = \frac{e_i / \sum e_i}{E_i / \sum E_i}$
اگر $LQ > 1$ منطقه صادر کننده نیروی شاغل خود می‌باشد	$e_i$ : اشتغال منطقه در بخش $i$	
	$\sum e_i$ : کل اشتغال منطقه	
	$E_i$ : اشتغال اقتصاد مرجع در بخش $i$	
اگر $LQ < 1$ ، منطقه وارد کننده نیروی شاغل است	$\sum E_i$ : کل اشتغال اقتصاد مرجع (کشور یا استان)	

مأخذ: (حکمت نیا و موسوی، ۱۳۸۵: ۶۸ و زیاری، ۱۳۸۸: ۱۱۸)

گردیده است. نتایج حاصل از تجزیه و تحلیل با استفاده از روش ضریب مکانی در جدول شماره (۱۱) و نمودار شماره (۱۰) ارائه شده است.

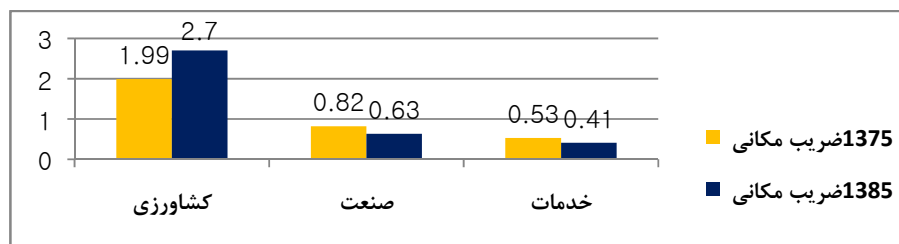
با توجه میزان شاغلین هر یک از بخش‌های سه‌گانه (کشاورزی، صنعت و خدمات) در دو دوره ۱۳۷۵ و ۱۳۸۵ که در جدول و نمودار شماره (۹) نشان داده شده، ضرایب مکانی این بخش‌ها محاسبه

جدول شماره (۱۱): ضریب مکانی گروه‌های عمده فعالیت و روند تغییرات آنها در شهرستان صحنه در دوره ۱۳۷۵ و

۱۳۸۵

بخش دوره	کشاورزی LQ	صنعت LQ	خدمات LQ
۱۳۷۵	۱/۹۹	۰/۸۲	۰/۵۳
۱۳۸۵	۲/۷	۰/۶۳	۰/۴۱
روند تغییر	افزایش (صادر کننده نیروی کار)	کاهش (وارد کننده نیروی کار)	کاهش (وارد کننده نیروی کار)

مأخذ: سالنامه آماری ۱۳۷۵ و ۱۳۸۵ شهرستان صحنه و محاسبات نگارندگان.



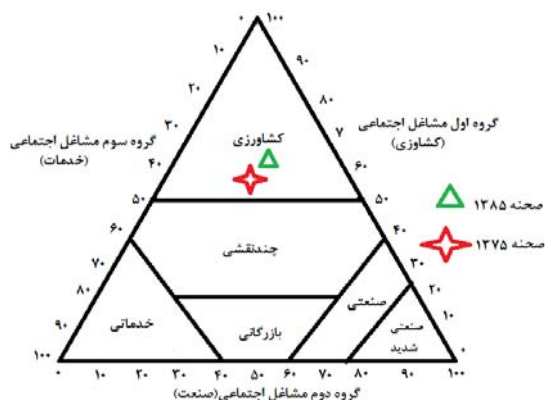
نمودار شماره (۱۰): ضریب مکانی گروه‌های عمده فعالیت و روند تغییرات آنها در شهرستان صحنه در دوره ۱۳۷۵ و

۱۳۸۵

مأخذ: سالنامه آماری ۱۳۷۵ و ۱۳۸۵ شهرستان صحنه و محاسبات نگارندگان.

۲- گروه دوم مشاغل اجتماعی: نیروی انسانی فعال در صنایع و ساختمان.

۳- گروه سوم مشاغل اجتماعی: نیروی انسانی جذب شده در بازرگانی و خدمات و کلیه مشاغلی که نمی‌توانند در گروه اول و دوم آورده شود (حکمت نیا و موسوی، ۱۳۸۵: ۷۶-۷۷). بر این اساس و با توجه به میزان شاغلین هر یک از گروه‌های مشاغل اجتماعی در سالهای ۸۵-۱۳۷۵ (جدول و نمودار شماره ۹)، نقش اقتصادی شهرستان صحنه طی دو دوره تعیین شده است (نمودار شماره ۱۱).



نمودار شماره ۱۱: نقش اقتصادی شهرستان صحنه بر

اساس مثلث ژاکلین بوژوگاریه و ژرژشابو

مأخذ: سالنامه آماری ۱۳۷۵ و ۱۳۸۵ شهرستان صحنه و محاسبات نگارندگان.

با توجه به نمودار فوق می‌توان چنین عنوان کرد که نقش اقتصادی شهرستان صحنه طی دو دوره مورد بررسی، کشاورزی بوده است. همچنین نقش کشاورزی شهرستان در سال ۱۳۸۵ نسبت به سال ۱۳۷۵ پررنگ‌تر شده است. دلیل اصلی قرار گرفتن شهرستان صحنه در گروه اول مشاغل

جدول و نمودار فوق نشان می‌دهد که فقط بخش کشاورزی شهرستان در دو دوره ۱۳۷۵ و ۱۳۸۵ در گروه فعالیت‌های پایه قرار دارد، یعنی صادر کننده نیروی کار است؛ بنحوی که ضریب مکانی در سال ۱۳۸۵ نسبت به سال ۱۳۷۵ افزایشی حدود ۰/۷ درصد داشته است. برعکس بخش کشاورزی، دو بخش صنعت و خدمات در شهرستان صحنه در دو دوره جزو بخش غیرپایه بوده و وارد کننده نیروی کار بوده‌اند. ضریب مکانی محاسبه شده برای این دو بخش نشان دهنده کاهش این ضریب در سال ۱۳۸۵ نسبت به سال ۱۳۷۵ و افزایش وابستگی به نیروی کار وارداتی در این دو بخش است. علل اصلی بودن بودن بخش کشاورزی را می‌توان به مساعد بودن شرایط طبیعی (آب، خاک، شیب مناسب و ...) شهرستان برای فعالیت نیروی انسانی در بخش کشاورزی، تمایل بیشتر نیروی انسانی به فعالیت در بخش کشاورزی و همچنین سرمایه‌گذاری‌های قابل توجه در این بخش نسبت به دو بخش صنعت و خدمات نسبت داد.

### ۳-۱-۴- تعیین نقش اقتصادی شهرستان

برای تعیین نقش اقتصادی شهر، ژاکلین بوژوگاریه و ژرژشابو<sup>۱۴</sup> دو جغرافیدان فرانسوی روشی را پیشنهاد داده‌اند که مبنای تقسیم بندی کولین کلارک<sup>۱۵</sup> را دارد. مشاغل در سه گروه بدین صورت تقسیم بندی می‌شوند:

۱- گروه اول مشاغل اجتماعی: نیروی انسانی

وابسته به کشاورزی، جنگل‌بانی و ...

14 - Jacqueline Beaujeu-Garnier and Georges Chabot

15 - Choline Clark

این مهم است که در این سال بیش از نیمی از شاغلان شهرستان (۵۲/۵۸ درصد) در بخش کشاورزی فعالیت دارند و در سال ۱۳۸۵، نزدیک به دو سوم شاغلان (۶۲/۹ درصد) در این بخش فعالیت داشته‌اند بنحوی که بیشترین میزان شاغلین بخش کشاورزی را در استان داشته است. برعکس بخش کشاورزی دو بخش صنعت و خدمات دارای روندی نزولی در میزان شاغلینشان بوده‌اند و کمترین میزان شاغلین بخش خدمات در سال ۱۳۸۵ به خود اختصاص داده است. در مقایسه با میانگین استانی، در دو دوره تنها میزان شاغلین بخش کشاورزی در سطح بالاتری از میانگین استانی قرار دارد و در دو بخش دیگر در سطحی پایتتر قرار دارد.

در بحث محاسبه ضریب مکانی مشخص شد که تنها بخش پایه شهرستان در دو دوره، بخش کشاورزی بوده و ضریب مکانی بیشتر از ۱ را به خود اختصاص داده است و بخش های صنعت و خدمات با ضریب مکانی کمتر از ۱، جزو بخش های غیر پایه و اردکننده نیروی کار در هر دو دوره مورد بررسی بوده‌اند. همچنین ضریب مکانی در دو بخش صنعت و خدمات برعکس بخش کشاورزی در سال ۱۳۸۵ نسبت به سال ۱۳۷۵، روند نزولی را طی کرده است. در نهایت با استفاده از مثلث ژاکلین بوژوگاریه و ژرژشابو، نقش اقتصادی شهرستان صحنه تعیین شد. بررسی نشان داد که در هر دو دوره نقش اقتصادی شهرستان کشاورزی بوده که در سال ۱۳۸۵ نسبت به دوره گذشته این نقش پررنگتر شده است.

در مجموع می‌توان گفت در کل مراحل مطالعه انجام شده بخش کشاورزی و شاغلین این بخش، بر دیگر بخش‌ها برتری قابل محسوسی داشته است.

اجتماعی(کشاورزی) را می‌توان ناشی از سهم فراوان و روبه افزایش شاغلین بخش کشاورزی شهرستان نسبت به دو بخش صنعت و خدمات در هر دو دوره مورد بررسی دانست.

#### ۴- جمع بندی و نتیجه گیری

در این پژوهش شاخص‌های اشتغال و بیکاری شهرستان صحنه طی دو دوره در سالهای ۱۳۷۵ و ۱۳۵۸ مورد مطالعه قرار گرفت. بررسی جمعیت واقع در سن فعالیت اقتصادی شهرستان صحنه نشان می‌دهد که این شاخص در سال ۱۳۸۵ نسبت به سال ۱۳۷۵ روند صعودی داشته که این افزایش حدود ۱۰ درصد بوده است. جمعیت فعال این شهرستان همانند جمعیت واقع در سن فعالیت اقتصادی روندی صعودی را در سال ۱۳۸۵ نسبت به دوره گذشته طی کرده و افزایشی حدود ۱۱ درصد داشته است و همچنین به تبع این افزایش، جمعیت غیرفعال شهرستان حدود ۱۲ درصد در سال ۱۳۸۵ نسبت به دوره ماقبل کاهش یافته است. کاهش جمعیت غیرفعال فاکتوری مثبت برای شهرستان تلقی می‌شود. از جمعیت فعال شهرستان در سال ۱۳۷۵، تنها ۴/۴ درصد بیکار بوده‌اند بنحوی که این شهرستان بیشترین میزان اشتغال را در استان کرمانشاه با میزان ۹۵/۶ درصد شاغل داشته است. در سال ۱۳۸۵ میزان بیکاری در شهرستان به ۱۱ درصد افزایش یافته است که شاخصی مطلوب برای شهرستان صحنه نیست اما با این وجود در این دوره کمترین میزان بیکاری در استان کرمانشاه، همانند دوره قبل به شهرستان صحنه تعلق گرفته است. توزیع شاغلین این شهرستان در گروههای عمده فعالیت در سال ۱۳۷۵ نشان دهنده

۷. حکمت نیا، حسن و موسوی، میرنجف. (۱۳۸۵). کاربرد مدل در جغرافیا با تأکید بر برنامه ریزی شهری و ناحیه‌ای، چاپ اول، یزد، انتشارات علم نوین.

۸. دهقان، فتح الله. (۱۳۸۰). نقش اشتغال در کاهش مهاجرت‌های روستایی (مطالعه موردی دهستان مشایخ شهرستان ممسنی)، پایان نامه کارشناسی ارشد دانشگاه تربیت مدرس، تهران.

۹. ریاضی داودی، محمود. (۱۳۵۷). درآمد ملی و اشتغال، انتشارات دانشگاه ملی ایران، تهران.

۱۰. زیاری، کرامت ا... (۱۳۷۸). اصول روش‌های برنامه‌ریزی منطقه‌ای، چاپ چهارم، یزد، مرکز انتشارات دانشگاه یزد.

۱۱. سامتی، مرتضی. (۱۳۸۲). اشتغال، بازار کار، سیاست‌های اقتصادی - وزارت کار و امور اجتماعی، موسسه کار و امور اجتماعی، تهران.

۱۲. سپهر، جعفر. (۱۳۴۵). بیکاری، تهران، انتشارات امیر کبیر.

۱۳. سرشماری عمومی نفوس و مسکن استان کرمانشاه سال ۱۳۷۵.

۱۴. سرشماری عمومی نفوس و مسکن استان کرمانشاه سال ۱۳۸۵.

۱۵. سرشماری عمومی نفوس و مسکن استان کرمانشاه - شهرستان صحنه سال ۱۳۷۵.

۱۶. سعیدی، پرویز. (۱۳۸۸). نقش مدیریت نوین روستایی در کارآفرینی و ایجاد اشتغال روستاها، راهبرد یاس، شماره ۱۹.

۱۷. سلامی، حبیب الله و انصاری، وحیده. (۱۳۸۸). نقش بخش کشاورزی در ایجاد اشتغال و توزیع درآمد: روش تحلیل ساختاری، مجله تحقیقات

تعداد شاغلین بخش خدمات شهرستان صحنه همانند بخش صنعت، روندی رو به کاهش را در سال ۱۳۸۵ نسبت به سال ۱۳۷۵ طی کرده است. میزان شاغلین بخش خدمات شهرستان نیز از ۲۶/۳۹ درصد در سال ۱۳۷۵ به ۲۱/۵۷ درصد در سال ۱۳۸۵، کاهش یافته است.

## منابع

۱. اسفندیاری، علی اصغر و ترحمی، فرهاد. (۱۳۸۸). بررسی اشتغالی بخش‌های اقتصادی ایران با تأکید بر بخش کشاورزی، اقتصاد کشاورزی و توسعه، سال هفدهم، شماره ۶۷.
۲. اکبری، نعمت ا... و مصری نژاد، شیرین. (۱۳۸۲). بررسی وضعیت اشتغال در بخش‌های عمده اقتصادی استان اصفهان طی دوره ۱۳۶۵-۱۳۷۵، مجله دانشکده علوم اداری و اقتصاد دانشگاه اصفهان، شماره ۳، سال پانزدهم، صص ۷۱-۵۴.
۳. توسلی، غلامعباس. (۱۳۷۵). جامعه‌شناسی کار و شغل، انتشارات سمت، تهران.
۴. حسین پور، مجید و ازوجی، علاءالدین. (۱۳۸۸). محاسبه توان اشتغال زایی بخش‌های اقتصادی در برنامه پنجم توسعه (با استفاده از تکنیک داده ستانده) مجله کار و جامعه، صص ۴۹-۳۸.
۵. حسینی ابری، سید حسن. (۱۳۸۳). مداخلی بر جغرافیای روستایی ایران، اصفهان، انتشارات دانشگاه اصفهان.
۶. حقیقی، ایمان. (۱۳۸۵). فراز و نشیب‌ها در نظریات اقتصاد توسعه، راهبرد یاس، سال دوم، شماره پنجم.

- اقتصادی فقر، تهران موسسه مطالعات و پژوهش‌های بازرگانی.
۲۶. قدیری معصوم، مجتبی و همکاران. (۱۳۸۴). بررسی آماری روند رشد و تحولات اشتغال در نواحی روستایی استان اصفهان، مجله پژوهش‌های جغرافیایی، شماره ۵۴.
۲۷. قویدل، صالح. (۱۳۸۷). خوداشتغالی در مقابل بیکاری (مورد ایران)، فصلنامه پژوهش‌های اقتصادی، سال هشتم، شماره یک.
۲۸. کیانمهر، محمد ولی. (۱۳۷۹). تنگناهای آموزشی و تأثیر آن بر اشتغال و توسعه اقتصاد روستایی - تعاون، شماره ۱۱۰.
۲۹. کیاوند، عزیز. (۱۳۶۵). اشتغال و فقر در جهان پرآشوب، انتشارات وزارت برنامه و بودجه، مرکز مدارک اقتصادی - اجتماعی، تهران.
۳۰. ماهر، فرهاد. (۱۳۸۳). روندهای جهانی اشتغال و بیکاری، آموزش علوم اجتماعی، دوره هشتم، شماره ۱، صص ۵۹-۵۰.
۳۱. مسیبی، سمانه. (۱۳۹۰). تحلیل فضایی شاخص‌های اشتغال و بیکاری با استفاده از GIS نمونه موردی استان اصفهان، پایان نامه کارشناسی ارشد جغرافیا و برنامه ریزی روستایی، دانشگاه اصفهان، دانشکده علوم جغرافیایی و برنامه ریزی.
۳۲. مفتاح، سکینه و زرین ساز، رضا. (۱۳۸۱). ۱۶۸ راهکار ملی برای اشتغال، مجله تعاون، شماره ۱۳۷ صص ۱۲-۶.
۳۳. منصوره سلح چینی، نارنج. (۱۳۸۵). نقش کشاورزی در توسعه روستایی بخش خانمیرزاد، اقتصاد و توسعه کشاورزی، شماره ۳، صص ۲۰-۱.
۱۸. شایان، حمید. (۱۳۸۰). تحلیل کمی روند رشد و تحولات اشتغال در استان خراسان در دهه ۶۵-۱۳۵۵ و ۶۵-۱۳۷۵، فصل نامه تحقیقات جغرافیایی، سال شانزدهم، شماره ۶۱.
۱۹. صفوی، بیژن. (۱۳۸۳). بررسی قابلیت‌های اشتغالزایی بخش صنعت ایران، فصل نامه پژوهش‌های اقتصادی ایران، شماره ۱۹.
۲۰. صیدایی، اسکندر، بهاری، عیسی، زارعی، امیر (۱۳۹۰). بررسی وضعیت اشتغال و بیکاری در ایران طی سالهای ۱۳۳۵-۱۳۸۹، راهبرد یاس، شماره ۲۵.
۲۱. ضیائی بیدگلی، محمدتقی. (۱۳۸۲). موانع اشتغال پایدار و راهکارها، پژوهش‌های اقتصادی - شماره ۹، صص ۱۳۰-۱۱۳.
۲۲. عاقلی مقدم، هادی. (۱۳۷۴). اشتغال و نقش آن در فرایند توسعه روستایی، مجلات اقتصاد، جهاد (ترویج کشاورزی و توسعه روستایی، شماره ۱۸۰ و ۱۸۱، صص ۱۲-۱۷).
۲۳. عبیری، غلام حسین. (۱۳۸۴). توسعه نیافتگی و اشتغال، روند تحولات کشورهای در حال توسعه، بانک و اقتصاد - شماره ۵۹.
۲۴. فرهودی، رحمت الله و محمدی، اکبر. (۱۳۸۵). تحلیل و پیش بینی وضعیت اشتغال در شهر سنندج با استفاده از مدل تغییر سهم ضریب مکانی و ضریب جینی، پژوهش‌های جغرافیایی، شماره ۵۵، سال سی و هشتم، صص ۲۰۲-۱۸۹.
۲۵. فنی، زهره. (۱۳۷۵). عوامل فقرزا در آئینه تئوریها، مجموعه مقالات تحلیل و بررسی



37. Aya -ay, Rosendo, B. Prantilla, Edmundo (2007) Shift-Share Analysis on Regional Employment Growth in the Philippines, 10th National Convention on Statistics (NCS) EDSA Shangri-La Hotel, October 1-2.
38. Chiang, Shu-hen (2009) Location quotient and trade, The Annals of Regional Science, No. 43, pp. 399-414.
41. M. Aya -ay, Rosendo, B. Prantilla, Edmundo (2007) Shift-Share Analysis on Regional Employment Growth in the Philippines, 10th National Convention on Statistics (NCS) EDSA Shangri-La Hotel, October 1-2.

پایان نامه کارشناسی ارشد جغرافیا و برنامه ریزی روستایی دانشگاه اصفهان.

۳۴. مؤمنی، احمد. (۱۳۷۵). اشتغال و توسعه منابع انسانی - فصلنامه جمعیت - شماره ۱۸.

۳۵. مهدوی، مسعود. (۱۳۸۰). بررسی و شناخت صنایع دستی (قالیافی)....، پژوهش‌های جغرافیایی، شماره ۴۱.

۳۶. نتایج تفصیلی سرشماری عمومی نفوس و مسکن. (۱۳۸۵). شهرستان صحنه، معاونت برنامه‌ریزی و نظارت راهبردی ریاست جمهوری مرکز آمار ایران.

